

Contact

entreprises

Le magazine des Responsables d'Entreprises du Val d'Oise

Noël : achat plaisir
Création & gourmandise valdoisienne

Bimestriel n°80
Nov./Déc. 2009
4,60 € - Réf. C. 103



Infos entreprises :
**Spécial
Banque**



L'homme
du mois :

Paul Domont



Au cœur des grands débats franciliens, Cergy-Pontoise confirme son statut de ville pôle dans le projet du Grand Paris.

Ensemble, dans l'échange et l'innovation, anticipons les mutations pour que notre territoire se développe durablement.

Cergy-Pontoise, composante essentielle de la région capitale



DOSSIER

Noël : achats plaisirp.5 à 8

L'HOMME DU MOIS

Paul Domont,
PDG de ParisAxe Cosmétique.. p. 10

ENTREPRISE DU MOIS

MAGELEC se raccorde
au Val d'Oisep.11

ACE p. 12 à 13

INFOS ENTREPRISES

Les banques.....p. 14 à 21

CARNET p. 22

DETENTE p. 23

Annonceurs

BNP FORTIS BANQUE -

CCI VAL D'OISE/YVELINES - CDA - CEEVO -

CF@B COMMUNAUTE D'AGGLOMERATION

DE CERGY-PONTOISE - CONSEIL GENERAL

CHATEAU D'AUVERS - CLUB ACE -

CRÉDIT DU NORD - ELICOM - ENSEA -

ERTEC - HEXATECH - HOTEL MERCURE -

ICI ET AILLEURS - IFA VÉOLIA -

IRIS IMPRESSION - LE GRAND CERCLE -

LES JARDINS D'EPICURE -

SCI DE BEAUREGARD - SOCIETE GENERALE

SOGEDEM - SO GE DEX -



Nos chefs d'entreprise ont du talent

En cette fin d'année 2009, nous avons voulu mettre en avant dans notre dossier, créateurs d'art et artisans œuvrant dans le domaine de la fête et du plaisir, nous efforçant ainsi de

gommer la morosité qui a plané tout au long de l'année. Encourageons ces entrepreneurs qui font preuve d'ingéniosité, de courage et de talent en nous rendant dans leurs ateliers pour choisir nos cadeaux de fin d'année.

Ils sont nombreux dans notre département, et nous en avons choisi quelques uns pour vous les faire connaître. Mais n'hésitez pas non plus à visiter les marchés de Noël de votre localité, chaque ville, et même chaque village les accueilleront dès les premiers week-ends de décembre.

Reprenons le slogan des années 80 "nos emplettes sont nos emplois". Cherchons la qualité, l'originalité et oublions le "made in Asia" pour trouver près de chez nous le cadeau personnalisé qui nous conviendra.

Et puis il y a aussi des chefs d'entreprises qui se distinguent au niveau international. C'est le cas de Dominique Weill, patron de Stérogène, qui vient de recevoir de l'Institut International de Promotion et de Prestige (voir page 20) la distinction Mérite au développement des technologies du stérile, distinction exceptionnelle pour une PMI qu'il nous faut saluer.

Restons mobilisés et citoyens pour affronter 2010 dans un esprit combatif, pour que nos usines reprennent du rythme, et enregistrent à nouveau des commandes, et que l'année à venir vous apporte satisfactions professionnelles et bonheur.

Sincèrement vôtre

Marie-France Paviot

Contact
entreprises

Edition : MF PROMOTION

Agence Conseil en Communication
B.P. 78447 - 95807 Cergy-Pontoise cedex

Téléphone : 01 34 25 97 08

Fax : 01 34 24 84 83

Web : www.mfpromotion.fr

E-mail : vpaviot@mfpromotion.fr

jpaviot@mfpromotion.fr

SARL au capital de 7622,45 euros

RCS Pontoise B 352 519 292

Code APE 744B

Tirage : 8 000 exemplaires

www.contact-entreprises.net

Rédaction & Publicité

Rédacteur en chef :Virginie PAVIOT

Rédaction : Audrey LE MEUR

..... MF PAVIOT,

Resp. Publicité : Julien PAVIOT

Réalisation & Fabrication

Maquette : Yann PENN

Flashage et Impression :IRIS Impression

Abonnements

Tarifs et conditions (1 an, 6 numéros) 1 an : 40 €

Règlement à l'ordre de MF PROMOTION

Directrice de la publication : MF. PAVIOT

**POUR RECHERCHER UN NOUVEAU SITE
D'IMPLANTATION EN VAL D'OISE**
(TERRAINS, BUREAUX, LOCAUX D'ACTIVITÉS, ENTREPÔTS...),



01 34 25 32 42

www.ceevo95.fr

ceevo@ceevo95.fr

Hôtel du Département - 2 avenue du Parc - Cergy
95032 CERGY-PONTOISE CEDEX

Nouvelle Série Spéciale suréquipée !

SWIFT **100th ANNIVERSARY**

à partir de
13390 €



À l'occasion du 100^e anniversaire de la création de Suzuki, découvrez la Série Spéciale Anniversary, déclinée en 3 et 5 portes, essence et Diesel. Pour marquer cet événement, Suzuki propose une série spéciale unique : encore plus d'élégance avec un design raffiné, et encore plus de confort avec d'avantage d'équipements exclusifs.

> sellerie en Alcantara **
> rétroviseurs rabattables électriquement avec clignotants intégrés
> jantes en alliage léger



> et bien d'autres équipements exclusifs...

Modèle présenté : Swift Série Spéciale Anniversary 5 portes : 13 990 €. Gamme Swift Série Spéciale Anniversary à partir de 12 390 €. Gamme Swift à partir de 11 290 €. Consommations moyennes CEE Gamme Swift Anniversary (l/100 km) : de 4,5 à 7,1. Emissions de CO₂ (g/km) : de 119 à 140. Prix TTC conseillés clés en main, tarifs au 07/09/2009. **Alcantara® est une marque déposée de Alcantara S.p.A. Garantie 3 ans ou 100 000 km au 1^{er} terme échu. www.suzuki.fr

*Way of Life! Un style de vie!



Way of Life!

C.D.A. PONTOISE

Tél.: 01 30 37 00 72 - cda.suzuki@wanadoo.fr

Formation continue, CCI de Versailles Val-d'Oise / Yvelines
Partenaire de vos compétences

Formations
interentreprises
ou sur mesure

dans vos locaux ou
dans nos centres de formation de
Poissy, Cergy-Pontoise,
Roissy PN2 et
Montigny-le-Bretonneux

Nos formations sont éligibles
au titre du DIF (droit individuel
à la formation), du plan
de formation et de la période
de professionnalisation.

**85 % des entreprises leaders sur leur marché forment leurs équipes
sur les thématiques suivantes :**

- Langues - Développement international
- Direction d'entreprise et management
- Gestion des ressources humaines et des compétences
- Communication - Efficacité professionnelle
- Marketing - Vente - Achats - Relations clients
- Comptabilité - Gestion - Finance - Fiscalité

- Bureautique et systèmes d'information
- Sécurité, hygiène et conditions de travail
- Qualité - Environnement - Production - Logistique
- Développement personnel et vie pratique
- Bilan de compétences

Nous en avons fait nos spécialités.

N°Azur 0 810 078 095

PRIX D'UN APPEL LOCAL

www.dfce.versailles.cci.fr

fpcinfo@versailles.cci.fr

Consultez notre guide interactif :

www.formationcontinue.versailles.cci.fr



Chambre de commerce et d'industrie
Versailles Val-d'Oise / Yvelines

Par les temps qui courent, petits commerçants et artisans ont du mérite. Nous avons envie, dans nos colonnes, de valoriser ces talents valdoisiens. Les fêtes approchent et le choix du commerce de proximité ne s'impose pas forcément à tous. Pourtant, ne serait-il pas citoyen de privilégier ces créateurs locaux, qui misent sur la personnalisation de leurs produits et la qualité, derniers vestiges de l'anti-consomma-

tion de masse ?

Dans le prolongement de cette réflexion, voici

quelques bonnes adresses pour s'apprêter à l'approche des fêtes, décorer la table et garnir les assiettes de vos convives... que de l'artisanal, du sur-mesure, du premier choix, disponibles uniquement dans le Val d'Oise.



Möri, passion alpaga

Après plusieurs voyages en Bolivie, au Chili et en Argentine, Emilie Mori a concrétisé un projet de longue date en lançant, en mars dernier, sa propre marque de vêtements 100% alpaga, une laine venue des Andes, réputée pour son épaisseur et sa qualité. La jeune femme s'est rendue sur place pour rencontrer et sélectionner de petits producteurs avec lesquels elle a développé une véritable collaboration. *"Je dessine moi-même les modèles (pulls, écharpes, bonnets, gants, plaids, couvertures...) en mettant en avant un design européen. Après réalisation d'un prototype, la fabrication des écharpes et accessoires est assurée par des coopératives qui font travailler des tricoteuses. Pour les pulls, produits en volumes plus importants, je fais appel à une petite usine sur place. Nous travaillons de manière éthique, qu'il s'agisse des conditions de travail, que j'ai pu apprécier, ou des textiles auxquels sont appliqués uniquement des traitements naturels."*

Pour faire distribuer ses produits, Emilie Mori a développé un réseau de points de vente (plusieurs boutiques à Saint Germain-en-Laye, Vincennes, Chantilly...), ainsi qu'un site d'e-commerce et a ouvert, il y a quelques mois, son propre atelier à Montmorency. Là, elle planche sur ses futurs

modèles et assure la vente au public les mercredis, vendredis et samedis. Son objectif est aujourd'hui de mettre l'accent sur la vente aux professionnels afin de développer son réseau, d'accroître ses volumes de vente, mais aussi d'étendre la gamme de ses modèles (une quarantaine à ce jour).

21, rue du Marché
95160 Montmorency
Tél. : 01 79 51 04 42
www.morialpaca.com



Un lieu d'exception pour vos événements

Conjuguez l'image de votre entreprise avec celle d'un lieu innovant et singulier :

Le Château d'Auvers demeure un cadre idéal et dépaysant pour allier travail et loisirs dans l'univers coloré des impressionnistes. Nous mettons à votre disposition, ses espaces et son parc de 5 ha, permettant d'organiser tout type d'événement : **séminaires, cocktails, journées événementielles.**

Tél. : 01 34 48 48 48

e-mail : info@chateau-auvers.fr - www.chateau-auvers.fr

A 35 min de Paris, 25 min de l'aéroport de Roissy et 15 min de Cergy-Pontoise, en plein cœur du vexin

Château d'Auvers

7 espaces de location

3 espaces de restauration

Incentives

Parking gratuit de 200 places



Stéphane Grioux : ciseaux et dés à coudre

Diplômé de la prestigieuse école de mode MJM Paris-Toulouse, lauréat 2009 du prix de la jeune entreprise en Val d'Oise, Stéphane Grioux est un créatif dans l'âme. Baskets et cravates orange, costumes sombres, il aime la mode et joue avec les styles. Il a monté son propre atelier de couture et un salon pour accueillir sa clientèle, à Corneilles en Paris. Amateur de théâtre, également chanteur lyrique, il a renoué avec sa passion : les costumes et l'habillement. Il crée aujourd'hui des vêtements sur-mesure pour le théâtre, des associations, des maisons de production et les particuliers (robes de

mariée, tailleurs, robes de cocktail et de soirée, vêtements de cérémonie, commandes spécifiques...). En matière d'ameublement, Stéphane Grioux réalise aussi toute sorte de tentures, rideaux, stores, housses, plaids, carrés, coussins, nappes... Bien implanté localement, il collabore actuellement à la préparation, avec le Château d'Auvers, des prochaines Irisiades, manifestation qui se tiendra au printemps prochain, pour laquelle il livrera des robes sur le thème des fleurs et des Iris.

Tél. 01 39 78 06 22
www.grioux.fr

Étincelles d'argent : de Vauréal jusqu'au Québec



Tout ce qui brille n'est pas or. Chez Solène Descure, les étincelles sont d'argent. La jeune femme travaille ce métal précieux depuis près de 10 ans. Autodidacte, 1^{er} prix du concours des artisans d'art du Vexin cette année et 2^e prix Sema*, la créatrice de bijoux participera cette année, dans le cadre de cette récompense, au salon des métiers d'art du Québec, du 1^{er} au 14 décembre prochain. Elle y fera découvrir ses collections, élégantes et raffinées (bagues, boucles d'oreilles, pendentifs, bracelets, boutons de manchettes, bijoux de cheveux...), mais qui restent très accessibles. A partir de plaques et de tiges en argent, Solène Descure façonne la matière, qui est torsadée, chauffée, soudée, martelée, gravée, agrémentée de pierres semi-précieuses, lustrée ou brossée... A découvrir, sa dernière création : un pendentif parfumé à l'intérieur duquel se glisse un coussinet en soie coloré garni d'une senteur.

Cour des Arts à Vauréal (voir ci-contre)

*Le prix Sema récompense les métiers de la création contemporaine.

Atours de têtes : chapeau !

Véronique Schneider a travaillé pour l'Opéra Bastille et la Comédie française, en se spécialisant dans le chapeau de spectacle. Un métier dont elle s'est partiellement éloignée pendant quelques années pour vivre d'autres expériences professionnelles. L'envie "d'y revenir" ne l'avait cependant pas quittée. C'est chose faite puisque cette modiste, après une formation à la création et à la gestion d'entreprise, a ouvert en septembre son atelier de création de chapeaux. En quelques heures, un bout de feutre se transforme en béret ou en cloche agrémentée d'une garniture fleurie. Ses modèles ont un petit côté années 20, années 30, jamais identiques. L'accessoire revient à la mode et c'est tant mieux pour ceux qui aiment faire de leur "couvre-chef" un objet de différenciation et de personnalisation.

Tél. : 06 15 48 03 74
Cour des Arts
à Vauréal
(voir ci-dessous)



EN BREF

La Cour des Arts : un lieu à découvrir

C'est un endroit plein de charme. La cour des arts, dans le vieux village à Vauréal, est un ancien corps de ferme, entièrement réhabilité, qui accueille depuis un an et demi une vingtaine d'artisans d'art. Des métiers très divers, une multitude de savoir-faire, des idées originales et uniques.

8 Rue Nationale à Vauréal
Ouvert du lundi au samedi de 9h30 à 18h30



SO GE DEX

Intervention rapide sur IdF 24h/24 -7j/7

TÉLÉSURVEILLANCE GARDIENNAGE

Agence : 24 rue Voie des Bans - 95100 ARGENTEUIL
Fax : 01 39 47 10 13
Mobile : 06 60 56 41 56
web : www.so-ge-dex.com

01 39 47 10 10

E-mail : sogedex95@orange.fr



Restaurant

ici et ailleurs

Une cuisine créative dans vos assiettes

01 30 30 01 60

17 avenue du Nord - 95000 Cergy
www.icietailleurs.fr - contact@icietailleurs.fr

Emma Challier : créations sur céramique

La porcelaine blanche prend vie entre les mains d'Emma Challier. Tasses, assiettes, bougeoirs, ménagères, brûle-parfums, boîtes, boules pour le sapin..., l'artiste crée, au gré des envies et des saisons, de nouvelles collections (les "amoureux", thème Noël ou japonisant) en jouant sur le mélange des matériaux (socles en bois, coupelles en métal...). Chaque pièce est unique. Selon la finesse des traits ou des points, une assiette peut prendre jusqu'à 3h de réalisation. L'artiste s'est aussi lancée dans la création de bijoux en pâte de faïence et pâte de porcelaine montés sur des

chaînes serpent en argent. Beaucoup de délicatesse dans le travail de cette ancienne créatrice qui a mené une partie de sa carrière chez Lancel. Emma Challier propose également des séances découverte de 3h (individuel ou en groupe) pour apprendre à décorer un objet (boîte, bougeoir, mug ou pendentif...).

Tél. : 06 86 75 94 33
www.emmachallier.com
 Cour des Arts à Vauréal
 (voir ci-dessous)



SaComposer sa tableprière



Véronique Ernoul, de fil en aiguille

Passionnée par la broderie traditionnelle, Véronique Ernoul a fait de sa passion son métier. Formée à l'école de broderie d'art de Quimper (broderie à l'aiguille, broderie bretonne, Richelieu...) puis auprès d'une des meilleures ouvrières de France (broderie blanche), ses travaux sont réalisés sur commande : nappes, serviettes, chemins de table en lin reprenant par exemple les motifs de la vaisselle, mais aussi tableaux, vêtements, draps... et des heures d'un travail minutieux et fastidieux (parfois 200 heures passées sur un seul ouvrage). Véronique Ernoul dispense également des cours dans son atelier eau-bonnais, mais aussi à Montmorency, Paris et Amiens.

Tél. : 06 75 21 00 30

Portes ouvertes Saga Chocolat

La société Saga Chocolat organise le samedi 12 décembre, de 9h à 19h, des portes ouvertes dans ses laboratoires de Villeron : mousses au chocolat, fondants, mi-cuits... La société, dont les produits sont distribués exclusivement aux restaurateurs, offre chaque année aux particuliers la possibilité d'acheter en direct leurs desserts. Saga Chocolat, après 3 ans d'activité, affiche cette année une progression de + de 30%.

Tél. : 01 30 290 290

PA de la justice - lot 14 - 95380 Villeron

Paniers Gourmands

Pour vos compositions, l'Auberge du Cheval Blanc à Pontoise développe depuis quelques années une petite épicerie fine à l'entrée de son établissement. Laurence Ravail sélectionne une grande variété de produits : confitures, jus de fruits, vins, produits japonais, caramels de Normandie, pâtes, risottos de cèpes, carpaccio de truffes, mélanges d'épices, mais aussi sels rouges et noirs, ketchup et moutarde au cassis...

47, rue de Gisors à Pontoise

Tél. : 01 30 32 25 05

www.chevalblanc95.net

A Pontoise, place du petit Martroy, la Bonne Entente (établissement dans l'esprit bistrot/bar à vins) et sa cave annexe réalisent exclusivement des compositions de vins, accompagnées de vaisselle (verres, carafe...). L'endroit recèle plus de 600 bouteilles mais aussi une très belle sélection de whiskies.

4, place du Petit Martroy à Pontoise

Tél. : 01 30 31 03 27

ENSEA
Les clés de l'avenir

Une Grande Ecole publique d'ingénieurs généralistes en électronique

- Gestion de l'énergie
- Transports écologiques
- 100 chercheurs et doctorants
- 42 accords avec 23 pays
- Systèmes intelligents
- Technologies de l'information
- Un réseau de 5000 ingénieurs diplômés
- 200 entreprises partenaires

ENSEA - Ecole Nationale Supérieure d'Electronique et de ses Applications
 6 avenue du Ponceau - 95014 Cergy-Pontoise Cedex - Tél. : 01 30 73 66 66 - Fax : 01 30 73 66 67 - www.ensea.fr

Les professionnels se forment chez Alain Ducasse

Créé par Alain Ducasse, le centre de formation du chef à Argenteuil propose un ensemble de modules et cycles de formation originaux : « un essentiel » pour aborder la cuisine de demain. En sept ans d'existence, le centre de formation a accueilli près de 1800 stagiaires qui ont assisté dans ses cuisines de 300 m² à plus de 39 thèmes de formation. Elles s'adressent aux professionnels de l'hôtellerie-restauration dans le cadre de la formation continue et ont pour but de faciliter l'adaptation à l'évolution des techniques et des conditions de travail, et ainsi de maintenir ou améliorer sa qualification professionnelle. Les formations en cuisine et pâtisserie peuvent durer de quelques heures à plusieurs semaines. Le raffinement a tout de même un coût : pour s'offrir les secrets de préparation du chef durant 20 semaines

d'initiation (une des formations les plus longues), il vous faudra déboursier près de 23 000 € HT.

ADF (Alain Ducasse Formation) :
01 34 34 19 19
41, rue de l'Abbé Ruellan à Argenteuil
www.ad-formation.com



Les macarons de Nicolas

Il a reçu le prix d'excellence des mains du Conseil général en septembre dernier. Nicolas Bischoff, artisan chocolatier et pâtissier, passionné de cuisine depuis tout petit, a ouvert en septembre 2008 une boutique à Ermont, l'Atelier de Nicolas. Son ambition : « amener la capitale en banlieue », en proposant des produits d'excellente qualité et en lançant un concept de boutique à la parisienne, entièrement dédiée aux chocolats, macarons et pâtisseries, dans la même veine que les plus prestigieuses adresses comme Ladurée ou le Nôtre. Le résultat est à la hauteur du pari, avec une vingtaine de parfums de macarons différents (chocolat, vanille, café, citron, lavande, choco rhum, cannelle rose...), 27 sortes de bonbons de chocolat, des entremets, gâteaux individuels et bûches... Depuis le départ, le succès est fulgurant. L'artisan a même été approché par Jean-Luc Petitrenaud pour une présentation de ses produits sur les ondes d'Europe 1. Le journaliste a qualifié l'adresse de "bonne surprise avec ses clins d'œil parfumés toujours justes". Un engouement qui devrait attirer une clientèle d'amateurs pour les fêtes, commandes conseillées !

Tarifs : 1 € le macaron / chocolats : 72 € le kilo
Ouvert du mardi au samedi
5, rue de Stalingrad à Ermont
Tél. : 01 34 37 62 15
http://www.latelierdenicolas.com



Dîner de chef à domicile

Si l'on n'est pas cordon bleu ou que l'on souhaite pleinement profiter de ses convives, pourquoi ne pas opter pour un chef à domicile. Celui-ci prend votre place en cuisine et s'occupe de tout, comme au restaurant. Déborah Jorelle propose ainsi la préparation des repas, dîners et réceptions, de 4 à 60 personnes, avec des menus de saison. Dans le cadre de sa prestation, la jeune femme fait les courses le matin même, s'installe en cuisine pour réaliser les plats, dresse la table, effectue le service si

le client le désire, nettoie et range. La jeune femme propose plusieurs menus types qui peuvent s'adapter en fonction des attentes et des envies, de 20 à 60 euros par personne environ. A noter que dans le cadre de cette prestation, les particuliers peuvent bénéficier d'un avantage fiscal de 50% sur les dépenses engagées, donnant droit à un crédit d'impôt ou à une réduction d'impôt.

Tél. : 06 32 89 39 90
http://chefadomicile95.fr/

Le vin selon Pouteau

La porte est fermée à clef, il faut sonner pour entrer, mais la cave reste ouverte à tous. Jean-Luc Pouteau travaille ainsi depuis 20 ans, dans la discrétion, grâce au bouche à oreille. Après avoir été meilleur sommelier de France (1976), puis meilleur sommelier du monde (1983), chef sommelier chez Lenôtre, il crée sa propre cave à Franconville en 1987. Depuis, il conseille au quotidien les amateurs et propose une sélection de bons vins français, choisis dans les différentes régions productrices. Il arpente lui-même les vignobles pour dénicher des crus de caractère, prend la route chaque week-end pour animer des salons ou clubs œnologiques. Cette passion, Jean-Luc Pouteau l'a transmise à ses enfants, qui lui succéderont à la direction de l'entreprise familiale à partir du mois de juin 2010. A noter que tous les samedis matins, de 9h à 13h, des dégustations y sont proposées.

55, rue de la Station à Franconville - Tél. : 01 34 14 63 02.

DDVO Communication Tél. : 01 79 85 71 01

Hexatech

Décors & Techniques

- Plafonds tendus
- Isolation thermique
- Peinture, décoration
- Revêtements sols et murs
- Rénovation de la pierre de taille
- Ravalement et imperméabilité des façades

251, Bd des Aviateurs Alliées
95610 Eragny sur Oise

Tél : 01 39 09 49 09 - Fax : 01 39 09 49 00 - Retrouvez-nous sur : www.hexatech.fr

LE GRAND CERCLE

Loisirs et culture, passionnément

SERVICE AUX COLLECTIVITÉS VENTE AUX BIBLIOTHÈQUES



Librairie



Beaux Arts



Loisirs créatifs



Papeterie



Multimedia



Musique
Vidéo



Galerie d'art



Presse

>OFFREZ-VOUS
LA RÉFÉRENCE



Paul Domont, PDG de ParisAxe Cosmétique

Il a l'allure juvénile et le regard d'un enfant émerveillé, mais ne vous y trompez pas c'est un homme d'affaires avisé. Paul Dumont, 42 ans, marié, deux enfants, décide en 1999 de se mettre à son compte. Travaillant déjà dans le milieu du show-biz et de l'événementiel, il est attiré par le monde de la cosmétique et cherche à représenter en France une marque étrangère ; mais les choses ne sont jamais ce que nous en attendons, et en 10 ans, Paul Domont est rapidement passé du simple créateur d'entreprise au business man international. Parcours d'un artiste dans la dure réalité d'un monde économique en perpétuel mouvement.

Comment êtes-vous entré dans le monde du maquillage et de la beauté ?

Au départ, j'ai fait des études dans une école de commerce, tout en m'adonnant à ma passion qui est la musique. Tout naturellement, je suis passé de musicien-clavier, à agent pour une grande marque internationale qui sponsorisait bon nombre de musiciens professionnels ainsi que des tournées d'artistes très connus. J'évo-luais dans un milieu créatif et j'avais réussi un mixte entre gagner ma vie et côtoyer chanteurs, journalistes, maquilleurs, musiciens. J'ai fait les tournées de Liane Foly, Michel Sardou, Johnny Hallyday... C'est un monde qui bouge sans arrêt, très vivant, décalé mais qui me plaisait beaucoup.

À trente ans, avec l'arrivée de mes deux enfants, des jumeaux, ma femme et moi avons décidé de créer quelque chose à nous, et de nous stabiliser. C'est comme cela que je me suis renseigné dans la cosmétique, car c'est un domaine très créatif. Visitant un salon professionnel, j'ai repéré deux coréens un peu perdus qui vendaient des accessoires de maquillage et cherchaient une représentation en France et c'est comme cela que tout a commencé.

Mais vous ne faites pas que les accessoires, vous présentez aussi dans votre show-room du maquillage, de la bagagerie, des produits de bain...

En effet, je me suis vite intéressé à la fabrication des produits de maquillage, à la texture,

aux nuances de couleurs, à la création de différentes gammes à chaque saison, en relation avec la mode. C'est une industrie très complexe, qui va du moule en plastique qu'il faut créer, au process de fabrication du produit et bien sûr à sa mise en place sur les différents points de vente en France et à l'étranger. J'ai essayé de mettre en place un concept novateur en offrant un service complet pour les grandes marques ou les distributeurs, en créant des produits à façon. Notre marque ParisAxe Cosmétique est présente dans beaucoup de magasins du secteur de la parfumerie sélective (Marionnaud, Sephora, Nocibé, Beauty Success...) mais aussi distribuée par les grands magasins comme les Galeries Lafayette, Le Printemps... Nous avons 1200 points de vente dans le monde, dont 565 en France et nous capitalisons beaucoup sur le maquillage.

Comment et où sont fabriqués vos produits ?

Nous avons un département recherche et création, ici à Vigny, avec designers et infographistes, et nous faisons fabriquer à 40 % en Asie et 60 % en Europe. Nous avons aussi un partenariat exclusif avec un laboratoire spécialisé et certifié "bio" et en contrôle-qualité permanent. Nous tenons à la qualité, c'est à ce prix que nous avons acquis une certaine notoriété dans notre domaine, et la reconnaissance du métier ; il faut aussi savoir qu'en 2005, nous avons dû faire face à un très gros pépin. Nous avons subi une perte de 800 000 euros à cause de l'incendie criminel de notre entrepôt basé à Amiens, et cela deux mois avant la période des fêtes qui est notre plus

gros chiffre d'affaires. Faire face, c'est aussi le rôle du chef d'entreprise.

Comment voyez-vous l'avenir ?

En 2009, nous avons maintenu notre chiffre d'affaires malgré la crise. Il faut travailler plus pour obtenir les mêmes résultats. Je crée, je crois en mes produits, et je prouve qu'ils ont leur place sur le marché. Je bouge beaucoup, je suis présent sur tous les salons internationaux : Hong Kong, Las Vegas, Bologne, Barcelone, Paris. Je suis heureux d'avoir entrepris et j'incite les jeunes notamment issus des écoles d'esthétique et de maquillage à faire le pas. Créer est exaltant, il n'y a pas de routine, c'est une remise en cause permanente, mais c'est aussi un plaisir sur le plan professionnel de réussir. Il m'aura fallu dix ans pour avoir une marque reconnue, et une progression à deux chiffres depuis sa création.

Une fougue et un dynamisme qui réussissent bien à Paul Domont, hyper débordé, toujours en partance pour un nouveau marché à créer ou prêt à recevoir des partenaires venus du monde entier. Le show-room de ParisAxe est à l'image de son créateur, ouvert, diversifié, à plusieurs gammes, normal pour ce musicien.

Chiffre d'Affaires : près de 6 Millions d'Euros
Effectif : 18 personnes + 10 intérimaires
Adresse : 20 rue de la Croix Jacquobot
95450 Vigny
Tél. : 01 30 39 28 11
<http://www.parisax-boutique.fr>

Toutes les solutions
pour vos échanges
internationaux

Centre d'Affaires Cergy Entreprises
6 boulevard de l'Oise
95031 Cergy Pontoise Cedex

Votre contact : Stéphanie Hutrel-Sourin, Directeur
Tél. : 01 30 30 71 92
www.credit-du-nord.fr

Crédit du Nord

Une autre vision de la banque

Magelec se raccorde au Val d'Oise

Cette entreprise de 26 personnes a 103 ans. Magelec (Magasins généraux de l'électricité) a connu plusieurs phases de développement : créée en 1906 et reprise en 1987 par Alain Gernez, cette société de distribution de matériel électrique est aujourd'hui dirigée par son fils, David Gernez. La PMI vient de quitter ses locaux historiques basés à Paris pour s'installer à Bezons. Une nouvelle étape dans la vie de la société, pour un service client encore plus efficace et une meilleure rentabilité.



Evoluant désormais dans un espace de stockage de 4000 m² (contre 2500 m² au préalable), l'entreprise a entièrement réaménagé son dépôt, où elle gère une gamme de 8500 références disponibles immédiatement (ampoules, câbles, conduits, tableaux électriques, interrupteurs, détecteurs...) et une base de données totale de près de 240 000 références. "Beaucoup de nos nouveaux clients sont implantés dans l'ouest parisien, explique David Gernez. C'est la raison pour laquelle la commune de Bezons, où nous avons trouvé un bâtiment de plain pied parfaitement adapté à nos besoins, répondait à nos exigences géographiques. Par ailleurs, le coût élevé des loyers et les difficultés d'accès dans Paris étaient devenus des freins, alors que nous assurons la livraison de près de 80% de nos commandes."

Valeur ajoutée

Magelec distribue plusieurs dizaines de grandes marques comme Legrand ou Schneider Electric, auprès d'une clientèle variée (utilisateurs finaux via leur service maintenance, installateurs, grosses sociétés de bâtiment et de TP, industriels, particuliers). Grossiste par définition, cette entreprise hyperspécialisée se définirait plutôt comme un « courtier en matériel électrique », apportant une offre complète, délivrant du conseil (une équipe de 7 personnes renseigne quotidiennement les acheteurs), avec des prix très concurrentiels. Cet accompagnement privilégié a séduit des sociétés de prestige (théâtres, hôtels, banques, grands magasins, etc...) et lui permet de réaliser près de 30% de son chiffre d'affaires à l'export, via des grosses sociétés françaises de travaux publics, qui passent commande en France pour des chantiers basés en Afrique francophone (ponts, barrages...). Le grossiste se fait aussi détaillant, avec une vraie flexibilité sur le quantitatif et la possibilité pour les clients d'acheter des câbles au mètre, plutôt que des bobineaux complets.

Un indépendant en réseau

Concurrencée par des groupes rayonnant sur tout le territoire national, la société a rejoint le réseau Socoda, qui rassemble des indépendants et lui confère la même force d'achat et de marketing que les gros (référence-ment de nouveaux fournisseurs, achats groupés, actions nationales et négociations...). Une force de frappe supplémentaire sur ce marché actuellement en tension. Magelec a enregistré une baisse de son chiffre d'affaires de 10 à 12% par rapport à 2008. Une conjoncture qui a conduit la PME à revoir son offre (elle était jusque là bien placée auprès des industriels) et à se repositionner en direction du bâtiment, moins fortement

touché. Si la demande est en baisse, dans l'autre sens, les négociations sont à couteaux tirés avec les fabricants-fournisseurs, qui tentent de renégocier les marges et fixent des objectifs difficilement atteignables. Dans le même temps, les assureurs crédits ont réduit le montant des encours autorisés à certains clients. "Malgré cela, nous avons continué à travailler avec nos clients fidèles, lâchés par les assurances crédits, mais n'avons pu prendre le risque de répondre favorablement aux commandes de nouveaux interlocuteurs sans garantie de paiement." Trop hasardeux.

Transmission

Dans ce contexte, le challenge est donc de taille pour David Gernez, qui, après avoir monté une société spécialisée dans la création de sites Internet et fait ses armes en solo, décide, il y a 5 ans, de rejoindre l'entreprise de son père pour en reprendre la suite. Une transmission en douceur, bien acceptée par le personnel (la quasi-totalité des collaborateurs ont suivi lors du déménagement). L'accompagnement se poursuit encore, bien qu'Alain Gernez soit désormais beaucoup moins présent qu'il ne le fut au démarrage. Le jeune dirigeant connaît aujourd'hui bien son sujet, au fait des dernières évolutions technologiques : éco-énergie avec la disparition annoncée des lampes à incandescence au profit des leds et des tubes fluo-escents, variations d'éclairage... ; généralisation de la fonction domotique à l'intérieur de la maison ; mise sur le marché de produits à la fois confort et design... Des innovations que Magelec accompagne en lien étroit avec les fabricants.

Pour continuer à avancer, la PME souhaite développer sa clientèle régionale et augmenter le flux d'enlèvement au comptoir, actuellement de l'ordre de 10% (objectif 15%). Internet s'avère également être un bon point d'entrée pour toucher une clientèle nationale. David Gernez n'exclut pas, à terme, de monter une seconde agence, afin d'étendre son activité.

Effectif : 26 personnes
CA France : environ 8 millions d'euros
300 clients actifs
Adresse : 220-222, Rue Michel Carre - 95870 Bezons
Tél. : 01 43 79 21 43
Mail : contact@magelec.com



SOGEDEM
Le savoir déménager

TRANSFERT INDUSTRIEL ET DE BUREAUX

STOCKAGE - ARCHIVAGE - LOGISTIQUE

- Du personnel **QUALIFIÉ**
- Une organisation **RIGOREUSE**
- Des moyens techniques **ADAPTÉS**

Tél. : 01 34 64 40 40 ■ PA du Vert Galant ■ 95310 Saint-Ouen l'Aumône ■ www.sogedem.fr

Vie du club ...

Jean-Paul Jeandon face aux PME-PMI cergy-pontaines

Le 22 octobre dernier, le Club ACE organisait, en partenariat avec la SA de l'Horloge, un déjeuner en présence de Jean-Paul Jeandon, vice-président de l'agglomération de Cergy-Pontoise en charge du développement économique. Quinze mois après la prise de fonction de l'élu, les PME - PMI de l'association cergy-pontaine se

bres participait au déjeuner, preuve que l'intérêt suscité était bien présent. Alors que des contacts privilégiés existent avec les grandes entreprises, le club souhaitait relancer le dialogue entre les PME - PMI et l'agglomération, qui s'est progressivement étioilé, pour que leur attente soient mieux prises en compte. Cadre chez France Telecom, Jean-Paul Jeandon est actuellement élu au développement économique à Cergy-Pontoise et 1^{er} adjoint au maire de Cergy. Un homme à l'emploi du temps chargé, discret, à la personnalité agréable, qui dédie actuellement un jour par semaine à son mandat cergy-pontain. Une première prise de contact, point de départ d'autres consultations.

Ainsi dès 2010, la mise en place de rencontres organisées conjointement par la communauté d'agglomération et le club sont en projet. Elles permettront aux élus d'intervenir régulièrement auprès des entreprises sur des sujets divers (développement économique, transport, développement durable...).



Jean-Paul Jeandon vice-président de l'agglomération de Cergy-Pontoise en charge du développement économique, Nathalie Delabie, directrice adjointe au développement économique, et Yves Gitton (CEEVO)



sont mobilisées pour le rencontrer et l'interroger sur l'avenir de Cergy-Pontoise. Une quarantaine de mem-

Un autre regard sur le Marais

Le 24 octobre dernier, notre adhérente Micheline Fior, chargée des animations culturelles, avait organisé une visite du quartier du Marais à Paris, commentée par une conférencière, Magalie Desurmont, qui nous a proposé un voyage entre faste et insolite - de l'église Saint-Paul à la Place des Vosges en passant par de merveilleux hôtels particuliers entre cours et jardins (Hôtel de Beauvais, Hôtel de Sens ...), le quartier juif, la muraille médiévale, le village St Paul, le marché aux poissons, les fontaines, et tous ceux qui ont marqué ces lieux prestigieux (Mme de Sévigné, Louis XIV...).



Dégustation aux caves du Bon Temps

Les Caves du Bon Temps nous ont reçus pour une dégustation le 5 novembre dernier. Nous avons pu déguster une sélection de champagnes (Roederer, Ruinart, Gosset, De saint Gall, Deutz) et de vins, notamment le Château Moulin du Cadet sur ses 2 millésimes 2005/2006 Grand Cru classé de Saint Emilion, qui fait partie des 20 grandes propriétés bordelaises à travailler en Agriculture BIO. Jean-Charles Gassin avait également choisi le Volnay 1^{er} Cru "en lormeau" de chez JM Bouley 2004 et le Chablis 1^{er} Cru Montmains 2007 du Domaine des Marronniers. A noter que pour tous les adhérents du club, les caves du Bon Temps poursuivent leur foire aux champagnes jusqu'aux fêtes de fin d'année (-15 à -20%) et accordent une remise de 10% sur leurs offres de fin d'année (hors promotion signalées) et leurs vins en cave.

41, rue de Pontoise à Maurecourt - 01 39 70 60 70






**24h/24
7j/7**

Plus de 60 ans au service des collectivités, industriels et particuliers

- **dégorgements de canalisations**
- **curage, pompage (fosse septique...)**
- **inspection télévisée couleurs**
- **détartrage de colonnes**
- **transport des déchets** vers des centres agréés



Ayez le réflexe **VEOLIA PROPRETÉ**

**1 seul numéro de téléphone
01.30.38.03.89 - 24H/24 - 7J/7**

1, ZA la Chapelle St Antoine 95300 ENNERY - Fax : 01.34.43.83.81
ifa@veolia-proprete.fr

JPCGAZ52/07



L'impression de votre expression
Offset et Numérique

Tél. : 01 34 64 33 35
Fax : 01 30 37 85 10
www.iris-impression.com

L'art évolue, l'impression aussi... IRISistiblement !

1, rue de la Guivernone - Z.I. du Vert Galant - Saint-Ouen-l'Aumône

15 décembre :

Petit-déjeuner en présence de nouveaux adhérents, au Mercure, à 17h

fin janvier :

Assemblée générale du club

Le Club en visite...

à Poissy : usine PSA Peugeot Citroën

Le 19 novembre dernier, le directeur de la communication et des relations externes, Patrice Henry Duchêne, nous a accueillis pour découvrir le cœur de fabrication des toutes nouvelles C3 et DS3 de la marque Citroën, ainsi que la Peugeot 207. Sur 180 ha, l'usine de Poissy, dont le premier bâtiment fût créé en 1938 par Ford, est capable de produire 400 000 véhicules par an à raison de 87 véhicules à l'heure, bien qu'actuellement, les chaînes ne tournent pas à plein rendement. Après un déjeuner dans un des salons privés du site, Patrice Henry Duchêne nous a conduits dans les unités d'emboutissage, ferrage, puis de montage. La visite a donc suivi le cycle de réalisation des véhicules. Il a fallu 3 heures pour parcourir les 3 unités et décou-

vrir comment les pièces embouties dans la première unité finissent par donner naissance aux véhicules prêts à rouler après montage. La transformation est spectaculaire.

L'atelier d'emboutissage produit des pièces pour 8 sites de production du groupe. 800 tonnes d'acier y transitent chaque jour. Une fois les pièces embouties, les pièces de tôlerie passent ensuite au ferrage, activité consistant à les assembler par des outils de soudure (automatisés). La carrosserie est alors constituée et prête à être peinte. La visite du montage, dernière étape du processus de fabrication, est impressionnante, en particulier la pose des éléments vitrés (pare-brise et toit panoramique) entièrement robotisée⁽¹⁾, mais également l'ensemble des différents éléments fonctionnels et équipements assemblés sur la carrosserie⁽²⁾. Après un passage aux bancs de contrôle qualité, les véhicules sont prêts pour les essais⁽³⁾...

Quelques chiffres sur le site de Poissy :

Plus de 6000 salariés

Plus de 70 ans d'existence (le site devient PSA en 1999 après avoir accueilli respectivement Ford, SIMCA et Chrysler) Jusqu'à 1100 véhicules produits par jour



L'atelier d'emboutissage présenté par Patrice Henry Duchêne



chez 3M

Une vingtaine de participants se sont inscrits à l'occasion de la découverte du territoire innovation de 3M, showroom (ci-dessous) installé dans la tour du groupe à Cergy. Hubert Labourdette, le directeur du site, nous a accueillis et a conduit la visite. Le groupe, adhérent au Club ACE depuis la création de notre association, a rappelé sa forte proximité avec les marchés locaux afin de mieux répondre aux besoins spécifiques de ses clients. Présent dans l'industrie, le transport, la santé, la signalisation, l'hygiène, la sécurité, l'électronique, les télécommunications et bien d'autres marchés encore, le groupe est implanté sur trois sites valdoisiens : ouvert en 1951, Beauchamp, avec 500 collaborateurs, est le 1^{er} site industriel de 3M en France (fabrication de notes Post-it®, production d'abrasifs industriels et grand public Scotch-Brite™, production de rouleaux adhésifs Scotch®) ; Cergy, le siège social, construit en 1976, compte près d'un millier de collaborateurs et Saint-Ouen l'Aumône est le centre européen de distribution, avec 200 personnes. 3M est un des premiers employeurs du Val d'Oise avec actuellement 1700 collaborateurs.





Un réseau d'acteurs économiques pour :

- ▶ Etablir des partenariats
- ▶ Participer à la vie d'un club d'affaires
- ▶ Echanger • Témoigner • Se faire connaître

Venez rejoindre le club des entreprises de Cergy-Pontoise et environs

Club ACE

B.P. 18459 - 95807 Cergy-Pontoise • Tél. 01 34 24 96 80 • Fax : 01 34 24 84 83
e-mail : iclub@clubace.org • www.clubace.org

M./Mme :

Fonction :

Société : Activité :

Tél. :

e-mail :

Désire : Rencontrer notre chargée de mission
 Recevoir une documentation

Banques-Entreprises : *méfiance mutuelle ?*

Lancée en octobre 2008, la médiation suit son cours. Nous avons donné la parole dans notre dernier numéro à Jean-Pierre CORMIER, président de la CGPME, qui dénonçait le durcissement des conditions d'accès au crédit accordé aux entreprises, ainsi qu'à Gilbert TCHIVIDJI, président du Comité Mécanique Ile-de-France. Un an après le déploiement des cellules de crise au plan national, il nous semblait judicieux de dresser un premier bilan et d'interroger les acteurs impliqués : Luc Algan, directeur départemental de la Banque de France, pilier du dispositif, Odile Thomazeau, présidente du Comité Départemental de la Fédération Bancaire Française, mais aussi des dirigeants traversant des difficultés, qui n'ont pas hésité à prendre la parole, sans fausse

pudeur, sur ces questions délicates et souvent jugées taboues. Largement financées par les états, les banques ont-elles réellement joué le jeu ? Les entreprises continuent majoritairement d'affirmer que les banques ne "font pas leur travail" - mais se montrent en revanche d'excellents percepteurs (Société Générale et BNP Paribas seront d'ailleurs bénéficiaires au 3^e trimestre 2009), ne prennent pas de risques quand les entreprises remettent tous les jours leur avenir en cause. Nous avons voulu que chacun puisse s'exprimer. Eléments de réponse.

Questions à Luc Algan, directeur départemental de la Banque de France et médiateur local

Vous intervenez spécifiquement sur les difficultés d'accès au crédit des entreprises, avez-vous le sentiment que les banques ont rempli leur part du contrat ?

Je n'ai pas le sentiment que les banquiers ne jouent pas le jeu, les critères d'octroi n'ont pas changé, ils ne sont ni plus durs, ni plus souples. Pour ce qui est des promesses faites par les banques au gouvernement (nous n'avons pas de chiffres suivis au niveau départemental), il est vrai que celles-ci s'étaient engagées sur une augmentation de 3 à 4% des volumes de crédits. A ce jour, la progression atteint seulement +0,4% (chiffre national). On est donc loin des objectifs de départ.

La commission permet-elle de débloquer certaines situations ?

La médiation a effectivement montré son efficacité : elle permet concrètement un traitement des dossiers à un niveau de décision supérieure, notamment pour les cas très délicats, sortant des clous des financements traditionnels. La commission départementale a permis à des projets risqués d'obtenir un feu vert des services centraux, ce qui n'aurait pas pu se concrétiser auprès des banquiers de terrain, qui, en cas de sinistre,

peuvent craindre de voir leurs résultats se ternir. Sur les 146 dossiers instruits en un an, nous enregistrons un taux de succès de 52%, qui reste en dessous de la moyenne régionale qui est d'environ 60%, ce qui représente 76 sociétés confortées dans leur activité et 543 emplois conservés. 98% des entreprises suivies sont des PME - PMI de moins de 50 salariés.

Le dispositif est-il aujourd'hui connu des entreprises ?

Il est effectivement bien rodé, a été présenté dans toutes les instances : groupements patronaux, chambres syndicales, chambres consulaires... Lors de sa mise en place, René Ricol a nommé des tiers de confiance, des institutionnels qui aident à la préparation des dossiers ou les font remonter jusqu'à nous, certains banquiers étant même, aujourd'hui, prescripteurs. Précisons aussi que les entreprises ont massivement recours à la commission des chefs de services financiers (CCSF) présidée par le trésorier payeur général, pour des échelonnements d'aides fiscales et sociales. Par ailleurs, elles peuvent aussi s'appuyer sur le dispositif de "Complément d'Assurance crédit Public" (CAP) qui s'adresse aux entreprises confrontées aux dif-

ficultés d'accès à l'assurance-crédit, qui les



couvre contre le risque de défaillance de clients auxquels elles accordent des délais de paiement, mais aussi CAP Export et CAP+ Export, conçus, eux, pour couvrir les risques de non-paiement encourus dans le cadre de l'export à court terme.

Contact Banque de France : 01 34 41 68 75
Trésorerie générale : Olivier Castellano, chargé de mission affaires économiques, secrétaire permanent de la commission des chefs de services financiers (CCSF) au 01 34 25 27 53

Médiateur : 0810 00 12 10
www.mediateurducredit.fr



AGENCEMENT DE BUREAU
P.A. des Bethunes - rue du Bois du Pont
St Ouen l'Aumône

- CLOISONS
- FAUX PLAFONDS
- REVÊTEMENTS SOLS
- STORES




Tél. : 01 30 31 22 56 - www.ertec.fr

3 rue des
Chênes Emeraude
95000 CERGY
01 34 24 94 94

Mercure
CERGY

56 chambres
2 salles
de séminaire (40 et 80m²)

**fête Noël
dès maintenant**

-50%

week-ends
& jours fériés
en famille








Entretien avec Odile Thomazeau, Présidente du Comité Départemental de la Fédération Bancaire Française et directrice régionale Société Générale Cergy

A l'heure où les banques sont plutôt chahutées, Odile Thomazeau, représentante de la profession dans le département, n'a pas hésité à nous rencontrer pour un entretien.

L'occasion de répondre aux objections, de démontrer la qualité du travail des établissements bancaires, souvent mis en cause, et d'expliquer les raisons pour lesquelles les banquiers "doivent aussi savoir dire non".

A ceux qui prétendent que les banques ont durci leurs conditions d'accès au crédit, que répondez-vous ?

Celles-ci n'ont pas changé, notre analyse du risque reste la même. Je dirais même qu'il nous arrive parfois de "torturer" nos critères d'éligibilité. En revanche, les situations financières des sociétés ont pu se dégrader, et par là même leur capacité à absorber de nouveaux endettements. Les entreprises sont aussi moins nombreuses à solliciter un crédit, ne voulant pas alourdir leurs échéances en période plus tendue : elles diffèrent même parfois le renouvellement de leurs investissements courants. Par conséquent, nous assistons ces temps-ci à l'effet différé de la baisse de production sur les encours de crédits. Les engagements pris au niveau national par les établissements financiers, à savoir une croissance de 3 à 4% du volume des encours, risquent d'être difficiles à atteindre... Pourtant, dans ce contexte, prêter reste plus que jamais au cœur du métier de banquier, et, à l'évidence, une activité tout à fait essentielle, tous marchés confondus, pour Société Générale, qui s'y emploie jour après jour.

On reproche aux banques d'être frileuses quand les entreprises auraient besoin d'un soutien plus actif...

Les banquiers, qui sont tout à fait conscients et acteurs de leur rôle de soutien à l'économie française, veillent à accompagner au mieux les entreprises. Plusieurs intervenants sont de véri-

tables partenaires-soutiens auprès de l'entreprise, tels qu'OSEO, avec sa capacité à garantir aux côtés du banquier, tant des concours de reconstitution du fonds de roulement, que des lignes de trésorerie à 18 mois. Le recours à un facteur reste plus que jamais un levier précieux de financement du poste client. Mais soyons clairs, cela ne peut résoudre un problème de carnet de commandes, de baisse d'activité, qui produit l'inévitable effet de ciseau entre postes clients et fournisseurs, si les décisions de rationalisation des coûts ne sont pas rapidement prises. Le banquier ne pourra en aucun cas financer les pertes sur lesquelles débouche trop souvent ce type de situation. Mais, une fois les bonnes décisions prises, avec l'aide du banquier, celui-ci peut accompagner l'entreprise en ré-aménageant des crédits, en aidant à trouver un investisseur, en prenant éventuellement une participation. C'est encore une fois l'occasion de redire à quel point la relation banque-entreprise repose sur la proximité, l'écoute mutuelle et la recherche de solutions en partenaires.

L'aspect relationnel peut-il donc être déterminant ?

La dimension relationnelle et psychologique est extrêmement importante. J'ai le plus grand respect pour les chefs d'entreprise, que je m'attelle à rencontrer chaque semaine. Le banquier doit savoir écouter, connaître les projets du dirigeant pour l'accompagner au bon moment. C'est aussi une affaire de relations humaines, d'hommes et

de femmes qui se comprennent et qui avancent ensemble pour un projet ayant du sens, économiquement, financièrement et humainement. Les entreprises pour lesquelles cette transparence et cette proximité n'ont malheureusement pas pu bien s'installer ont, depuis le début de la crise, un autre recours au travers de la médiation, qui est un dispositif incontestablement facilitateur et dont bon nombre de banquiers espèrent aujourd'hui le maintien au delà de la crise. La médiation permet de regarder si, véritablement, chaque partie est allée jusqu'au bout et peut accélérer la mise en place d'une solution en cas de difficulté conjoncturelle. Je rappelle tout de même que le médiateur ne traite pas des dossiers en difficulté structurelle antérieure à la crise que nous traversons.

Comment se dessine selon vous la sortie de crise ?

D'autres plus autorisés que moi s'expriment largement sur ce thème ; je me contenterai d'affirmer que la crise crée tous les jours des opportunités de rationalisation, dans tous les secteurs, y compris dans le secteur bancaire, pour une meilleure organisation et plus d'efficacité. Société Générale y travaille pour sa part, en permanence, au service de la satisfaction de ses clients.

Et cette progression en matière d'efficacité opérationnelle est à elle seule déjà créatrice de valeur !



CREDIT BAIL MOBILIER

Une solution de financement à la mesure de vos projets !

RENCONTREZ NOS CONSEILLERS
Pôle Entreprises de Cergy
Rue du Verger - 95028 Cergy Pontoise
Tél : 01 34 25 57 17 ou 01 34 25 58 03

www.entreprises.societegenerale.fr
 Société Générale, DCMA/MOP - Tour Granite - 75886 Paris Cedex 18,
 S.A. au capital de 812 925 836,25 € - 552 120 222 RCS Paris,
 siège social 29, Bd Haussmann, 75009 Paris. - 09/09.
 Crédit photo : © Sean Prior - Fotolia.com



On est là pour vous aider

Il prend la plume

Denis Consigny, gérant de Canada Clim (Saint-Ouen l'Aumône) s'inscrit dans une réflexion personnelle qu'il nous fait aujourd'hui partager. Il est l'auteur d'un essai publié aux éditions le Pré du Plain (maison d'édition basée à Parmain). Le dirigeant nourrissait déjà une réflexion globale sur son blog <http://denisconsigny.blog.lemonde.fr> où il évoque sa vision de la crise financière et les disfonctionnements de cet univers financier.

Voici qu'il publie maintenant un ouvrage "Et s'il suffisait...", qui repose sur une hypothèse : "que les Etats imposent la TVA aux opérateurs financiers et qu'ils redistribuent cette manne aux citoyens pour que notre planète se porte durablement mieux". Un livre que le journal Mediapart, dans un récent article, qualifiait de "minuscule par la taille et le nombre de pages, mais énorme par le culot". A lire...

Tél. : 01 34 70 19 06
www.lepreduplain.com

Parole aux entreprises

Il y a l'approche strictement financière des banquiers et de l'autre côté, des chefs d'entreprise rattrapés par la réalité économique, devant faire face à des situations parfois difficiles. Témoignages.

Un second souffle pour SR Cintro

Gérée par Stéphane Claudel, Cintro Meca, spécialisée dans le cintrage et le parachèvement de tubes, est devenue SR Cintro. Un changement de raison sociale officielle depuis le mois de septembre, suite à son rachat par SR STC. Basée à Roanne, SR STC est spécialisée dans la sous-traitance en tôlerie chaudronnerie industrielle, notamment pour le secteur ferroviaire. "Depuis mars, nous étions sous tutelle administrative, explique Stéphane Claudel, qui a conservé la direction de SR Cintro. Mis en cessation de paiement, notre actif a été racheté "à la barre du tribunal". Cette situation est liée à plusieurs facteurs cumulés. Nous avons perdu un gros client, qui était monté jusqu'à 25% du chiffre d'affaires, réalisé des investissements substantiels et fait face à des impayés conséquents. Par ailleurs, nous avons été lâchés par la Sfac (société française d'assurance crédit), qui nous a supprimé la totalité de nos encours auprès de nos fournisseurs. Durant

cette période critique, la mobilisation de la cellule de crise, du Tribunal de commerce, des services fiscaux et sociaux a été forte autour de nous. Il faut aussi souligner que les banquiers qui nous suivaient (HSBC et BNP/Fortis), avec lesquels nous avons eu de très bons rapports, ne nous ont pas lâchés. Les clients ont joué le jeu et le personnel est resté mobilisé." Dans le cadre de cette reprise, SR Meca a été approchée par une vingtaine de sociétés candidates. Grâce à l'appui du groupe auquel elle appartient maintenant, qui jouit d'une bonne cotation, la PME a désormais les moyens financiers de se restructurer : un déménagement est prévu à Argenteuil dans des locaux plus spacieux, la mise en place de l'ISO 9001 va se poursuivre et de nouveaux investissements sont en projet. L'entreprise, sous-traitante automobile, a également changé son fusil d'épaule en s'ouvrant à d'autres secteurs actuellement plus porteurs : le militaire, les sports automobiles et le ferroviaire. Après une réduction des effectifs (de 20 à 13 salariés aujourd'hui), des embauches pourraient bien avoir lieu dans les mois qui viennent.



Energies Toitures

la société qui réalise la pose de panneaux solaires est filiale du groupe Fournier, basé à Ennery, spécialisé dans les travaux de couverture. L'entreprise de 5 personnes dirigée par Jérôme Ligeron a été créée en 2007.

"Nous avons fait une demande pour un prêt Aface 95. L'Aface a donné son accord, estimant que notre business plan était viable, mais notre banquier a exprimé son refus. Il s'agissait d'un montant de 65 000 euros remboursables sur 5 ans, cautionné à 80% par Oséo ! Actuellement, l'activité va bien, le carnet de commandes est plein jusqu'à fin décembre. Toutefois, il nous est difficile de gérer notre croissance sans fonds de

AGENCE D'ARGENTEUIL
9 rue Paul Vaillant-Couturier
Tél. 01 39 61 95 85

AGENCE DE PONTOISE
Quai du Pothuis
Tél. 01 30 32 77 33

BNP Paribas Fortis est le partenaire financier des entreprises et des entrepreneurs.

Il apporte aux dirigeants d'entreprise l'ensemble des solutions financières répondant à leurs besoins à titre privé, professionnel, managérial et d'actionnaire, au travers de ses activités de banque de particuliers, banque privée, banque commerciale.

www.fortisbanque.fr



**BNP PARIBAS
FORTIS**

La banque d'un monde qui change

roulement, sachant que les matériaux tels que les panneaux solaires sont payables à la commande et à la livraison, avant même d'avoir commencé les travaux d'installation. Si nos besoins étaient petits au démarrage, ils croissent en même temps que l'activité. Nous avons fait appel à la Banque de France et au médiateur, mais tout est figé pour le moment, l'étude du dossier prend du temps. Du coup, nous sommes tenus à une gestion au plus près de notre trésorerie, qui ne nous permet pas d'embaucher, alors que le besoin est là. Pour compenser, nous sous-traitons. Nous envisageons un tour de table des associés plutôt qu'une solution bancaire si rien ne se dénoue. Pour ma part, j'ai le sentiment que le discours tenu par les banques est



une belle façade. Le bâtiment étant un secteur à risques, les comptes sont disséqués, les prêts de trésorerie et les découverts autorisés sont très contrôlés. Les risques ne sont pris que s'ils sont entièrement maîtrisés, la garantie apportée par l'entreprise doit être au moins égale à la somme empruntée et passe souvent par une caution personnelle, solution que j'ai catégoriquement réfutée. Il est heureux pour les banques, largement soutenues par le gouvernement, que l'Etat n'ait pas appliqué les mêmes critères de financement à leur encontre."

Vadelio

est une agence de communication en direction des TPE, artisans,... créée par Evelyne Didier et Régis Quéfelec il y a deux ans, installée à Deuil-la-Barre. Après avoir employé 6 personnes, l'effectif est aujourd'hui tombé à trois personnes. Les budgets consacrés à la communication ont souffert de la crise actuelle.

"Dans le domaine de la communication, l'activité a connu un ralentissement et les règlements de nos clients ont été décalés dans le temps. Pour nous en sortir, nous avons décidé de lancer un nouveau service, un portail dédié aux entreprises franciliennes du BTP. Aujourd'hui, nous souhaitons sortir des soucis de trésorerie que nous connaissons et retrouver la confiance de notre banque. Nous avons sollicité un prêt de 20 000 à 25 000 euros qui nous a été refusé. Pourtant, cela nous aurait permis de respirer, de nous consacrer à notre cœur de métier et de passer plus de temps en clientèle. Au lieu de cela, je gère les problèmes à longueur de journée, cela nous prend tout notre temps et toute notre énergie. Nous avons eu recours au médiateur de crédit pour maintenir notre autorisation de découvert qui nous avait été supprimée. La banque menaçait même de clôturer le compte. Dès le moindre dépassement, pour 10 ou 50 c, les chèques qui se présentaient étaient systématiquement rejetés. Grâce à la médiation et à une intervention départementale, notre autorisation a pu être maintenue, mais la demande de prêt, elle, n'a pas abouti."

Le groupe ALLIO IdF,

Basé à Garges les Gonesse, spécialisé dans la maquette, le prototype et le style automobile, fait partie d'un groupe industriel familial composé de 170 collaborateurs.

"Nous avons dû faire face à une nette dégradation du marché depuis septembre 2008, nous conduisant à restructurer le pôle. Cela s'est traduit par des départs à la retraite non remplacés, des licenciements économiques, un gel de nos investissements en moyens matériels et un re-

traitement de notre dette. Nous avons plusieurs partenaires financiers, certains dits historiques, qui savent comment l'entreprise est gérée et continuent de nous faire confiance. D'autres, plus récents, prennent peur et commencent à être menaçants en supprimant les facilités accordées dans les jours meilleurs, demandent des reportings qu'ils ne nous demandaient pas auparavant. Ils n'ont qu'une vue financière du business. Il est vrai que certaines attitudes à notre égard sont difficiles à accepter quand on connaît l'origine de la crise mondiale que nous traversons. Bien évidemment, nous attendons plutôt du soutien et de la responsabilité de la part des partenaires pour nous aider à passer ce cap difficile et à construire l'avenir. N'oublions pas que la PMI - PME est source de création de richesses et qu'il s'agit de l'accompagner."

L'avis de l'expert : Eric Jacquemart, GTA, courtier en assurance

"Contact Entreprises s'est déjà fait l'écho de la situation financière délicate rencontrée par les entreprises. Dans une de ses dernières interventions de début novembre 2009 (voir Contact Entreprises n° 102-p14), Laurence Parisot, Présidente du Medef, faisait état de la situation pour les entreprises. Parmi les points négatifs évoqués, les assureurs crédits sont cités. Effectivement, par leur action, les assureurs crédits ont participé à engendrer l'instabilité financière. Il n'en demeure pas moins que l'assurance crédit est fondamentale pour nombre d'entreprises. C'est en effet pour elles un élément indispensable et sécuritaire nécessaire à leurs activités. Outre la couverture d'assurance pure et son processus indemnitaire selon les dispositions contractuelles choisies, l'assurance crédit constitue également un indicateur de la santé financière des clients ou partenaires. Libre à l'entreprise d'adapter ensuite sa stratégie commerciale ou opérationnelle. Pour les sociétés concernées par cette assurance, elles ont la possibilité de se rapprocher de leur conseil afin de négocier la couverture en adéquation avec leurs besoins. Cependant, il est vrai qu'en ce domaine particulier, le choix des assureurs référencés est relativement restreint."

Les Jardins d'Epicure

16, Grande Rue - 95710 Bray et Lu
www.lesjardinsdepicure.com
01 34 67 75 87

offres spéciales "crise" pour vos repas de fin d'année

-10% sur un repas de 10 à 19 personnes
+ une suite offerte**

-15% sur un repas de 20 personnes et plus
+ deux suites offertes**

1 tirage au sort effectué au moment du repas déterminera les gagnants de la 'Suite' pour deux personnes avec Petits Déjeuners en Terrasse Piscine.

« + »
Olivier Da Silva Chef de cuisine
des Jardins d'Epicure offrira à chaque convive ses "fameuses mignardises" à emporter.




*sur le montant total de la facture
** Valable jusqu'au 31 mai 2010 (excepté samedi soir et veille de fête)

Ennery : des locaux d'activités conçus pour les TPE et PME

Les Portes du Vexin, la nouvelle zone d'activité lancée à Ennery se dessine, avec des entreprises comme Hervé Thermique ou Matthews, aujourd'hui bien implantées, qui ont fait le choix d'y construire des bâtiments respectueux de l'environnement. Un autre programme, lancé par la SCI de Beauregard, dans l'esprit de cette charte "verte", suscite également l'intérêt des PME/PMI locales, en proposant des cellules à usage artisanal ou industriel (16 au total de 250 m² à 400 m² jumelables). La première entreprise à s'être installée mi-octobre est RSID, société familiale de 5 personnes, gérée par José Fernando Debaros, qui a fait un saut de puce de Livilliers à Ennery. Créée en 2004, elle réalise la pose de revêtements de sol en résine pour les secteurs industriels, agroalimentaires mais aussi les bateaux. Elle sera rejointe début décembre par Acmé Protection, spécialisée dans la sécurité incendie (vente et maintenance de matériel, blocs autonomes de sécurité, si-

gnalétique, formations à la sécurité incendie...). Déjà implantée à Ennery (Chapelle Saint-Antoine), la PMI a été reprise en 2006 par Stéphane Lecomte. Une transmission réussie, puisque le gérant a développé l'activité avec succès. La société compte maintenant 10 personnes pour un chiffre d'affaires 2008 de 1,2 million d'euros et la nécessité pressente de s'agrandir. Son installation est prévue à la mi-décembre, tout comme celle d'AEB (cloisons et aménagement d'espaces). Initialement proposée à la vente par la SCI avec la possibilité de fournir un financement adapté, une partie des cellules est aujourd'hui disponible à la location. Ces espaces conviennent particulièrement aux entreprises recherchant des locaux de taille moyenne traités de façon industrielle (accès gros porteurs, puissance électrique, résistance au sol...), dans le cadre privilégié du parc naturel régional du Vexin.

Contact SCI au 01 34 32 33 34

Une nouvelle association d'entreprises territoriale

Ils sont une quinzaine de dirigeants d'entreprises installés sur le parc d'activité de Fosses/Saint-Witz à avoir constitué une association, regroupés pour porter un même projet : celui de la requalification du parc d'activité. L'objectif est également de favoriser la dynamisation de leur environnement professionnel. Présidée par Laurent Perra, directeur du site valdoisien de Sabic, groupe spécialisé dans les produits thermoplastiques, l'association propose de "travailler au développement d'un environnement favorable à l'activité des entreprises, de les représenter et défendre leurs intérêts auprès des pouvoirs publics, de créer du lien entre les entreprises grâce à la mise en œuvre d'actions communes, d'échanges d'expériences." Situé à cheval sur les deux communes, le parc accueille une quarantaine de sociétés. Le début des travaux de requalification est prévu pour janvier 2010.

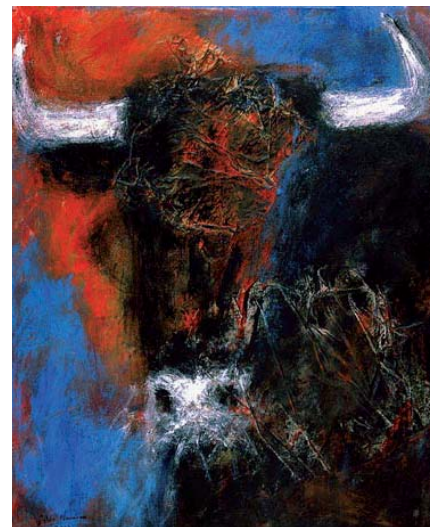
**Contact : Laurent Perra (Sabic)
au 01 34 47 47 24**

Les artistes exposent chez Monti

Depuis cinq ans, le groupe Monti, spécialisé en peinture, décoration d'intérieur et revêtement de façade, organise une exposition-vente de peintures et sculptures dans ses locaux basés à Ennery. L'occasion de faire découvrir des artistes locaux accomplis, du 11 au 18 décembre prochain. Le groupe présentera une peintre pontoisienne, talentueuse et accessible, Sylvie Namias, qui exposera des toiles colorées et vivantes, ainsi que deux sculpteurs, Laure Thaveau et Serge Lorsold. Cet événement sera aussi l'occasion de découvrir le savoir-faire et les prestations du groupe Monti au travers de ses trois entités :

Monti groupe 95 (décoration, peinture, revêtements, façades), Omni Décors (revêtement de sol dans toutes ses applications) et Kovibat Diffusion (fournitures pour le bâtiment et le nettoyage industriel).

**ZA - 82 - 84, chemin de la Chapelle Saint-Antoine à Ennery
Tél. : 01 30 32 28 05 - www.montigroupe95.fr**



cfab *coach professionnel
praticien en pnl*
06 70 49 53 84
vous accompagne
pour atteindre
vos objectifs
Tél.: 01 34 30 92 22 • coaching@catherine-barbier.fr
http://www.catherine-barbier.fr

A VENDRE très bon état
LOCAL COMMERCIAL
à Vigny (5' de cergy)
300 m², (hauteur sous pente 4 m)
200 m² de cour
240 000 €
06 70 28 43 55



Sans

le Conseil général
qui s'occupera
de nos routes ?



“ Avec la réforme territoriale et la suppression de la taxe professionnelle, le Conseil général n’aura plus les moyens de vous assurer des services publics de proximité. ”

DIDIER ARNAL
Président du Conseil général du Val d’Oise



donnez votre avis sur www.valdoise.fr

Stérigène distingué au plan international



Dominique Weill recevant sa distinction des mains de Gisèle Rutman, Présidente du Comité Exécutif et du Comité Consultatif de l'IIPP, entourée de Denis Breton, éminent physicien et de François Loos, ancien ministre délégué à l'industrie

C'est une distinction que tout chef d'entreprise impliqué aimerait recevoir. Celle remise par l'Institut International de Promotion et de Prestige (IIPP), organisation non gouvernementale fondée en 1963 à Genève, présente dans 76 pays au travers de ses membres, émanant des cercles, diplomatique, scientifique, culturel, économique et tout à fait apolitique. Chaque année, l'institut recherche dans tous les pays du monde des hommes, des institutions, des groupements et des entreprises, dont les activités, les réalisations et les travaux méritent d'être désignés à l'attention d'une large audience par la remise d'une distinction internationale. Cette année, l'institut a jeté son dévolu sur une entreprise du Val d'Oise : la société Stérigène, basée à Franconville, présidée par Dominique Weill, qui a reçu la distinction le "Mérite au développement des technologies du stérile", des mains de François Loos, ancien ministre délégué à l'industrie et du professeur Denis Breton, éminent physicien. Cette cérémonie s'est déroulée le 17 novembre dernier, au siège de l'UNESCO à Paris. Depuis la création de Stérigène en 1986, Dominique Weill

dirige et développe cette entreprise d'ingénierie spécialiste des procédés stériles en milieu pharmaceutiques. Le métier de Stérigène est d'intégrer des équipements industriels pour laver, stériliser, remplir et mirer au sein du procédé de fabrication des médicaments. Ces processus sont utilisés, par exemple, pour la stérilisation des seringues pleines ou sous-vide, des dispositifs médicaux à usage unique, des perfusions, des ampoules, des flacons, des poches ou encore des prothèses afin de garantir l'extrême pureté des produits qui pénètrent nos systèmes sanguins. Actuellement, Stérigène est un des fournisseurs privilégiés des laboratoires Sanofi-Pasteur et GSK, Novartis ou Baxter, producteurs du vaccin contre la grippe H1N1. L'expertise de Stérigène, dès le début de son activité, a vite été reconnue dans le domaine pharmaceutique grâce à la qualité de son équipe d'ingénieurs et de techniciens. Dominique Weill est un chef d'entreprise autodidacte, chercheur dans l'âme, bien que biologiste de formation. Pour son parcours (l'homme a commencé à travailler à l'âge de 16 ans et dirige aujourd'hui une structure de 55 personnes), il a d'ailleurs été élu manager valdoisien de l'année en 1994. S'ajoute aujourd'hui "cette distinction exceptionnelle pour une PME de cette taille" (car généralement attribuée à des entreprises plus importantes ou de grands groupes), comme a rappelé Gisèle Rutman, Présidente du Comité Exécutif et du Comité Consultatif de l'IIPP, grâce à une volonté d'innovation permanente et à un développement exceptionnel. Son chiffre d'affaires, qui s'établit cette année à 12 millions d'euros, a en effet triplé au cours des 3 dernières années.

Eco-trophées 2010 : le PNR récompense les entreprises « vertes »

Soucieux de promouvoir un développement économique durable et socialement responsable, le Parc naturel régional du Vexin français lance pour la première année "les éco-trophées 2010". Cette opération est destinée à récompenser et valoriser les entreprises du territoire ayant mené une démarche exemplaire, conciliant développement économique et développement durable, qu'il s'agisse de privilégier les ressources locales, de préserver les milieux, de renforcer le lien social et les solidarités sur le territoire. Quatre catégories d'entreprises ont été définies : entreprises artisanales, commerciales et de service de moins de 10 salariés, PME/PMI de plus de 10 salariés, agriculteurs, prestataires touristiques et de loisirs. De nombreux prix seront attribués aux lauréats dont 3 000 € pour le premier de chaque catégorie et 1 500 € pour le deuxième. Le point d'orgue de cette opération sera la remise des éco-trophées lors de la fête du Parc qui se tiendra le 6 juin 2010 à Jambville (78). Le PNR souhaite ainsi créer une émulation parmi les chefs d'entreprises et responsables de structures mais aussi valoriser les démarches impliquant les salariés des entreprises,

Renseignements et retrait des dossiers de candidature : service développement du PNR au 01 34 48 66 30 ou par mail : conomie@pnr-vexin-francais.fr

Le règlement du concours est téléchargeable sur le site du parc (www.pnr-vexin-francais.fr) rubrique "vivre et travailler". Les dossiers de candidature complétés devront être transmis avant le 12 février 2010.

Laurence Parisot au MEVO

Un moment important pour les chefs d'entreprise : la venue de Laurence Parisot, le 3 novembre dernier. Ils étaient nombreux (près de 150) à avoir répondu présents à l'invitation du MEVO (Mouvement des entreprises du Val d'Oise) pour échanger avec la patronne des patrons. La présidente du MEDEF, qui briguera un second mandat, s'est



exprimée sur les actions menées depuis 4 ans et sur les grands dossiers en cours. Parfois attaquée pour sa propension à faire du sociétal, Laurence Parisot a aussi su imposer son style (plus féminin), sa volonté de pacifier les relations sociales et d'aboutir à des compromis avec les syndicats, auxquels elle souhaite conférer une légitimité. La présidente a évoqué la "crise", à l'origine de laquelle les assureurs crédits, "premier maillon de la chaîne" ne sont pas étrangers. Elle a tenu à rappeler que "les traders n'étaient pas les seuls fautifs, les gouvernements américains ont aussi leur part de responsabilité", pointant du doigt "le danger des nouvelles normes comptables imposées par les Etats-Unis, au caractère procyclique, qui ont été un facteur déclencheur, un accélérateur de crise. Quand tout va bien, elles ont un effet euphorisant. Quand le cycle se retourne, elles ont un effet déprimant et aggravent la dévalorisation des actifs."

Concernant la TP, sujet très attendu, Laurence Parisot a martelé qu' "il fallait à tout prix éviter de multiplier les contraintes à l'égard des entreprises pour ne pas freiner une économie déjà affai-

blie", indiquant qu'en France, le fardeau fiscal et social des entreprises était le plus élevé au monde. "Depuis des mois, nous sommes mobilisés, nous rencontrons les élus locaux, pour arriver à un compromis acceptable : tout d'abord, il ne s'agira pas d'une suppression de la TP mais d'un allègement. Par ailleurs, nous demandons une reliaison des taux entreprises / ménages, un point sur lequel nous ne transigerons pas. Enfin, aucune entreprise ne doit être perdante et payer plus aujourd'hui qu'après la réforme. C'est pourquoi, pour les entreprises dont le montant de l'impôt augmenterait, nous demandons un lissage de l'effet sur plusieurs années, 5 à 10 ans. L'effort doit aussi venir des collectivités qui ont souvent une vision court-termiste. Elles doivent mieux gérer leurs recettes et ne pas faire peser sur les entreprises une pression fiscale toujours plus forte, qui peut pousser les entreprises à la délocalisation."

Prochain sablier du MEVO : le 20 janvier prochain en présence de Anne-Marie Idrac, secrétaire d'état en charge du commerce international

Vendredi 4 décembre : Ateliers de l'ACCET, de 8h30 à 10h. "Budget prévisionnel, le GPS de votre entreprise". Pépinière de Sannois, 2, esplanade de la gare. Inscriptions au 01 34 10 97 97

Mardi 8 décembre : L'association Yvelines Environnement et la CCIV organisent, à 18h30, à Pontoise, la remise des prix aux lauréats du Prix Entreprises et Environnement 2009. Ce prix récompense des réalisations exemplaires menées par les entreprises des deux départements en matière d'environnement. Ont concouru des entreprises qui ont engagé une action innovante et performante relative à la gestion et au respect de l'environnement.

Le 10 décembre, de 16h00 à 20h00, à l'ESSEC : La CCIV se mobilise dans le cadre de la campagne "Faites de l'international" organisée par les CCI-Paris Ile-de-France et propose aux entreprises désireuses de développer leurs activités vers les marchés étrangers, d'aborder les différents leviers du développement international, au travers d'ateliers thématiques. Avenue Bernard Hirsch à Cergy. Tél. : 01 30 75 35 81

Lundi 14 décembre : Afin d'informer les représentants des collectivités locales des Yvelines et du Val d'Oise sur la nouvelle réglementation liée au repos dominical (loi du 10 août 2009), la CCIV organise une réunion d'information de 8h30 à 11h30, au 34 rue de Rouen, à Pontoise. Cette réunion permettra de mieux détailler le texte de la loi afin d'aider les collectivités à définir sur leur territoire une politique d'ouverture ou de non ouverture le dimanche des commerces implantés sur leur commune. Contact et information : 01 30 84 79 50

Mercredi 16 décembre : Apéritif Contact organisé par le CEEVO. PME - PMI : comment communiquer en période de crise ?, animé par zen@com conseil - CEEVO - Bât F - 3e étage - Tél. : 01 34 25 32 43

Le 17 décembre de 9 h à 12 h : réunion d'information et d'action sur la mise en place de plan en faveur des salariés seniors dans les entreprises. Cette réglementation veut limiter le départ anticipé des plus âgés. Le GIE propose un échange sur ce thème, avec la présentation d'outils pour la mise en place d'un plan adapté. Lieu : La Bouverie I - Parc des Béthunes - 3-5, rue du bois du Pont à Saint-Ouen l'Aumône Tél. : 01 34 32 33 33



à Ennery la **SCI DE BEAUREGARD** propose aux PME-PMI **24 locaux d'activité de 285 m² à 400 m²**
À VENDRE À LOUER bordés d'espaces verts, et traités de façon industrielle : accès gros porteurs, puissance électrique, résistance au sol.

01 34 32 33 34
 sci.de.beauregard@orange.fr

vous pouvez acquérir des locaux personnalisés avec une proposition de financement aux meilleurs taux

ENTREPRISE ET ORGANISMES CITES

3M FRANCE - ALAIN DUCASSE - ALLIO IDF - APEI LE GITE - ASSOCIATION DES ENTREPRISES DE FOSSES/ST WITZ - ATLAS COPCO - ATOURS DE TETES - AUBERGE DU CHEVAL BLANC - BANQUE DE FRANCE - CANADA CLIM - CHATEAU D'ECOUEEN - CHEF A DOMICILE - COMITE DEPARTEMENTAL DE LA FEDERATION BANCAIRE FRANCAISE - COMMUNAUTE D'AGGLOMERATION DE CERGY PONTOISE - ENERGIE TOITURE - ESAT DU GITE - EMMA CHALLIER - ETINCELLES D'ARGENT - GROUPE MONTI - GTA DU VAL D'OISE - LA BONNE ENTENTE - LA COURS DES ARTS - LES CAVES DU BON TEMPS - LES EDITIONS DU VALHERMEIL - LES MACARONS DE NICOLAS - MAGELEC - MEVO - MORI - MUSEE LOUIS SENLECO - MUSEE TAVET DELACOUR - PARC NATUREL REGIONAL DU VEXIN FRANCAIS - PARISAXE COSMETIQUE - POUTEAU - PSA PEUGEOT CITROEN - RIVES D'ENGHEN GROUPE LUCIEN BARRIERE - SAGA CHOCOLAT - SCI DE BEAUREGARD - SOCIETE GENERALE - STERIGENE - SR CINTRO - STEPHANE GRIEUX - TITI RACCOON - VADELIO - VERONIQUE ERNOUL



Thierry Monart, Atlas Copco Compresseurs

Thierry Monart prend la tête du centre client français Atlas Copco Compresseurs SAS (Saint-Ouen l'Aumône). Entré dans le groupe Atlas Copco en 1993, il a développé un parcours international au sein du pôle Compressor Technique, dont plus de 9 ans passés hors de l'hexagone. Ses missions de management chez le spécialiste mondial de l'air comprimé l'ont conduit en différents points de la supply chain (logistique, unités de production, centre client) pour différentes marques du groupe Atlas Copco. Thierry Monart est diplômé IPI/ENSAM et ESCP/EAP Paris.



Agnès Lanthier, Parc Naturel Régional du Vexin français

A partir du 4 janvier prochain, le PNR sera placé sous la direction d'Agnès Lanthier. Paysagiste de formation, elle a élargi ses compétences à l'environnement et exercé en atelier d'urbanisme. Elle a débuté son parcours professionnel

à l'EPA de Cergy-Pontoise (1982) et connaît bien le Val d'Oise, où elle a travaillé une grande partie de sa carrière : mairie de Saint-Ouen l'Aumône en 1984, SAN de Cergy-Pontoise en 2000, la communauté d'agglomération en 2004 et enfin la commune d'Osny en octobre 2008, en tant qu'adjointe au directeur des services techniques, chargée du cadre de vie et des espaces publics. Elle succèdera à Thierry Cot qui a quitté la direction du parc le 30 juin dernier.



Jérôme Charaoui, Rives d'Enghien, groupe Lucien Barrière

Jérôme Charaoui a rejoint le 1^{er} septembre 2009 le pôle hôtelier au poste de directeur commercial. Celui-ci a débuté son parcours professionnel en 1998 en rejoignant le casino Barrière de Deauville où il occupa successivement les fonctions d'assistant responsable banquets et traiteurs, de chargé de clientèle groupes et événements et enfin de responsable commercial régional groupes et événements. En 2007, il rejoint les hôtels et résidences La Closerie en qualité de directeur d'ex-

ploitation du site de Deauville et de directeur marketing et commercial groupe, poste qu'il occupait jusqu'à ce jour.

Catherine Hublin, ESAT du Gîte

Depuis septembre 2009, Catherine Hublin, 43 ans, en est la nouvelle directrice et remplace Philippe Leleu, parti à la retraite. Catherine Hublin a débuté sa carrière dans le privé comme secrétaire, puis aide-comptable avant d'intégrer le milieu associatif et de travailler pendant plus de 15 ans comme éducatrice spécialisée dans différents établissements. En 2002, chef de service de l'ESAT le Colombier à Montmagny, elle y occupait la fonction de directrice adjointe depuis septembre 2008.

Bruno Vidal, APEI le Gîte

Autre arrivée, celle de Bruno Vidal, 41 ans, en tant que directeur général adjoint chargé de conduire la démarche qualité au sein de l'APEI le Gîte (Association de Parents d'Enfants Inadaptés), qui gère six établissements spécialisés, dont l'ESAT le Gîte. Ancien directeur d'ESAT pendant plus de 14 ans, diplômé d'une école de commerce, Bruno Vidal a débuté sa carrière dans le milieu industriel avant de rejoindre le monde associatif.

Resto Du Mois

Titi Raccoon, le retour du Raton Laveur

Il a commencé par travailler à l'EPA de Cergy-Pontoise, avant de se lancer dans la cuisine créole. D'abord gérant d'un premier restaurant sur le parvis de la préfecture à l'enseigne de Titi Raccoon, Thierry Larade, est connu sur le territoire pour avoir créé une restauration Traiteur à emporter, avant de déménager pour un plus grand espace, au Centre commercial d'Art de Vivre à Eragny. Puis une envie de retour aux sources et un mariage, ont conduit ce martiniquais en Guadeloupe. Il y est resté 13 ans avant d'être ruiné par les grèves de début 2009. Profitant de ses contacts, relations et amitiés il a refait surface en prenant en gérance libre avec Nicolas Goupil en septembre dernier, un restaurant au cœur du vieux Pontoise.

C'est dans l'ambiance musicale des Iles que vous pourrez découvrir une gastronomie tropicale aux saveurs exotiques. Des goûts inhabituels, surprenants mélanges de sucré-salé, des épices, mais pas forcément piquantes, ravivent vos papilles. Pourquoi ne pas profiter de cette fin d'année pour rêver en dégustant au cœur des rythmes antillais, notamment le samedi soir, quand la chanteuse vous entraîne au son d'une bossa nova. Nous avons pu apprécier les traditionnels accras de morue, mais aussi un gratin de chair de crabe aux saveurs des antilles.

Pas de formule, mais une carte variée qui est préférée par les clients au menu du début, afin de mieux déguster cette cuisine savoureuse. Beaucoup de poissons, nous avons continué par un blaff de filet de dorade citronnée à la martiniquaise et un filet de poisson-perroquet roti au four. Il y a aussi quelques beaux plats de volaille et viande très parfumés. Les desserts tournent autour des fruits et du rhum bien entendu. Un décor aux couleurs chaudes, un accueil simple et souriant pour un repas qui tourne autour des 40 €. Un plaisir à partager entre amis ou en couple, sans modération. Une adresse à noter : 65 rue Pierre Butin à Pontoise. Tél. : 01 30 30 20 30. Ouvert du mardi au vendredi le midi, le soir du mardi au samedi.



Exposition

Impertinence au Musée Louis Senlecq

Le Musée d'art et d'histoire Louis Senlecq de l'Isle Adam organise du 28 novembre au 7 mars prochain une exposition consacrée au peintre libre et iconoclaste Clovis Trouille (1889 - 1975) ainsi qu'à ses amis artistes Alfred Courmes et Pierre Molinier. Découvert par Dali en 1930, l'artiste surréaliste n'a eu de cesse de développer certains thèmes : anticléricalisme, érotisme, attirance pour le monde du music-hall et du cirque, fascination pour les mises en scène macabres teintées de voyeurisme et de sadomasochisme.

31, grande rue, 95290 l'Isle Adam
Tél. : 01 34 69 45 44
<http://www.ville-isle-adam.fr>



Hommage à l'empire ottoman au Château d'Ecouen

Le Musée de la Renaissance (château d'Ecouen) propose l'exposition "François 1^{er} et Soliman le Magnifique, les voies de la diplomatie à la renaissance", du 18 novembre au 15 février 2010.



évoque les relations entre deux grands souverains de la Renaissance que le contexte historique et religieux aurait dû mener à l'affrontement et dont l'alliance mar-

quera les rapports franco-turcs pour plusieurs siècles. Des œuvres évocatrices sont présentées : armes, casques, éléments d'armure ottomans, objets d'orfèvrerie...

Tél. : 01 34 38 38 50

Art contemporain au Musée Tavet Delacour

Le Musée Tavet Delacour (Pontoise) propose une exposition d'art contemporain figuratif (1960 à 2009), consacrée à la collection de Gilles Deves. Il s'agit de peintures, pastels, gravures, photographies, fusains, de très beaux ensembles d'œuvres majeures, signés par des artistes tels que Barbâtre, Gérard Beringer, Sonja Hopf, Joerg Hortner, Olivier O. Olivier et Irina Ionesco (ci-contre).

Tél. : 01 30 38 02 40



Au fil des pages

Les Editions du Valhermeil publient « Au fil de l'Oise, de Chimay à Conflans » par Philippe Cerchiari. L'auteur décide en 2007 de descendre la totalité du cours de l'Oise en auto, en canoë et à pied. La rivière traverse la Wallonie, le Nord-pas-de-Calais, la Picardie et l'Île-de-France, dont le Val d'Oise, sur une quarantaine de kilomètres jusqu'à son confluent avec la Seine. L'écrivain a pris près d'un millier de photos, rencontré les gens de la rivière, les bateliers, exploré les écluses... La démarche a donné naissance à un livre d'atmosphère composé de textes variés et richement illustré, à la fois guide touristique, recueil de légendes et de références culturelles.

Prix public : 25 €

Pour commander : 01 34 48 96 60

Livre

Agenda

marchés de Noël

Le 19 décembre :
marché de Noël à *Eragny*,
place de la Halle

Les 11, 12, 13 et les 18, 19, 20 décembre :
marché de Noël à *Enghien*,
rue du général de Gaulle
(43 stands)

Les 11, 12 et 13 décembre : marché de Noël à *Pontoise* (fabrication artisanale, gastronomie...),
place des moineaux

Du 17 au 24 décembre :
marché de Noël à *Sannois*
et ouverture de la patinoire, de 10h à 19h

Spectacles

Du vendredi 27 novembre au 13 décembre au Théâtre de l'Usine :
l'Atelier, chronique autobiographique qui plonge le spectateur dans le climat de l'immédiat après-guerre.
Tél. : 01 30 37 01 11

Les 2, 3, 4 et 5 décembre au Théâtre des Arts :
la Belle, mini-opéra coloré dans lequel chaque interprète raconte ses émotions en musique.
Tél. : 01 34 20 14 14

Le samedi 12 décembre,
Je « m'voyais déjà », comédie musicale drôle et émouvante qui raconte la création d'une comédie musicale. Une histoire dans l'histoire portée par les plus belles chansons de Charles Aznavour.
Tél. : 01 39 34 10 80

Du 15 décembre au 27 décembre, *le cirque Maximum*, ses Tigres blancs du Bengale, jongleurs, clowns, funambules, éléphants... seront installés sur la Base de loisirs de Cergy-Pontoise à l'occasion des fêtes de Noël.
Réservation : 06 21 35 19 44
www.cirque-maximum.com



Elicom et SFR Business Team vous présentent le nouveau smartphone BlackBerry® Curve™ 8520

Le BlackBerry pour tous

Fiable

Innovant

Simplicité
d'utilisation

Budget
Maîtrisé



Découvrez comment gagner jusqu'à 60 minutes par jour*
et augmenter la productivité de vos collaborateurs de 38%*
grâce à la solution SFR Business Mail pour BlackBerry®,
disponible à partir de 8€ HT par ligne

E-mails en temps réel • Réception et modification des pièces jointes
Agenda • Carnet d'adresses • Internet • Photos • Vidéos • MP3... et bien plus encore

Venez le découvrir chez Elicom, votre espace SFR Business Team.

Contactez Marilyn Weil au 01-34-64-44-44

ou par e-mail : marilyn.weil@elicom.com

ELICOM SAS - Rond Point de la Zone d'Activité Porte Ouest - RD14 - 95480 - PIERRELAYE

BlackBerry

ELICOM

espace

SFR Business Team

* Source étude IPSOS Reid 2007

© 2009 Research In Motion Limited. Tous droits réservés. Research In Motion, le logo RIM, BlackBerry, le logo BlackBerry et SureType sont déposés auprès du bureau américain des brevets et marques, et peuvent être en instance ou déposés dans d'autres pays. Ces marques ainsi que d'autres sont la propriété de Research In Motion Limited. Toutes les autres marques, les noms de produits, les noms de sociétés, les marques déposées et marques de services sont la propriété de leurs détenteurs respectifs.