

Contact entreprises

Le magazine des Responsables d'Entreprises du Val d'Oise



© dessin : Marc Bourgne

 ContactEntreprises95



Entreprise du mois :
**MAGMA
MOBILE**



Femme du mois :
**Vanessa COUPIN
SOMAG**

Bimestriel n°105
Fév.-Mars. 2014
4,60 € - Réf. C. 128



Autour de *Leonardo*

présente

LE PARCOURS - SPECTACLE

Renaissance L'aube d'un nouveau monde

**DIMANCHE 25 MAI 2014
TOUS LES DIMANCHES DE JUIN**

Conception et mise en scène
Monique Potel-Deriez

Tarif adulte : 22€
Enfant (6 à 12 ans) : 10€

CHÂTEAU D'ECOUEN

Musée de la Renaissance - Val d'Oise

RENSEIGNEMENTS & RESERVATIONS : 0 953 835 008 ou www.autourdeleonardo.org



DOSSIER

Entrepreneuriat : de plus en plus de candidats à la création.....p.5 à 9

ACE..... p. 10 et 11

FEMME DU MOIS

Vanessa COUPIN, directrice de la SOMAGp.12

ENTREPRISE DU MOIS

Magma Mobilep. 13

INFOS ENTREPRISESp. 14 à 17

DÉTENTE p. 18



Créateurs, patrons,
un exemple pour demain

Stigmatisés, mal-aimés... les patrons, de manière générale, sont victimes encore et toujours, d'une mauvaise image. Pourquoi cette défiance ? D'un côté, les médias présentent majoritairement l'entreprise avec une vision négative : scandales financiers, licenciements, sans faire de différence entre les grands groupes et les PME, et parlent rarement des aventures d'entrepreneurs comme modèles et sujets d'identification. Pourtant, après les artistes et les cuisiniers, une chaîne grand public a fait le pari de lancer une émission en prime time qui met en lumière des patrons s'infiltrant incognito dans leur entreprise. Si le principe de la télé-réalité et la présence des caméras peuvent laisser sceptique, l'initiative permet d'amener des changements concrets dans les entreprises et d'identifier les potentiels dysfonctionnements internes. Mais, c'est aussi et surtout un incroyable coup de pub pour les patrons et leur marque, l'opportunité pour le grand public de découvrir des hommes soucieux de leurs équipes (et pas seulement de leur chiffre d'affaires), loin de l'image de "nantis" que l'on veut bien leur prêter. Leur quotidien est fait de hauts et de bas, de relations parfois difficiles avec les clients, les banques ou les fournisseurs. L'entrepreneuriat serait-il en passe de devenir un modèle d'expression et de réalisation de soi, valorisé dans l'espace médiatique, avec, à la clef, de nouvelles vocations ? C'est en tout cas ce qu'il faut souhaiter et le message positif que nous portons depuis plus de 20 ans : relayer les réussites, faire connaître les patrons, dresser les portraits de ces dirigeants qui mouillent leur chemise chaque jour, tout en humanisant leur démarche. En 2014, nous avons également initié de rapprocher plus encore notre support du monde étudiant, pour créer des passerelles entre les jeunes et l'entreprise. Etre indépendant, réaliser un projet, être responsable d'hommes et de femmes dont dépendent des familles, c'est aussi cela, être patron, comme ce numéro en témoigne.

Sincèrement vôtre
Virginie Paviot

Photo couverture :

TIRÉE DE LA BANDE DESSINÉE "L'OUVRE-BOITE"

Ouvrage réalisé par Mano MADI, directeur du Réseau Entreprendre, et Xavier FAUCHE, scénariste d'albums de "Lucky Luke" et de "Rantanplan" pour Morris ainsi que d'albums du "Marsupilami" pour Franquin.

Les dessins sont signés Marc BOURGNE, dessinateur de nombreuses séries en bandes dessinées.

L'Ouvre-Boîte se destine aux futurs porteurs de projet et raconte d'une manière simple et ludique, étape par étape, le parcours de Mano et d'Alex, qui se lancent dans la création d'entreprise.

Pour se le procurer : Mano Madi - Réseau Entreprendre - www.reseau-entreprendre-val-doise.fr

Un grand remerciement à Mano MADI qui nous a donné son accord pour l'utilisation de ce visuel.

Annonces

AUTOUR DE LEONARDO - CBRE - COMFORT HÔTEL -

CHAMBRE DE COMMERCE IFA -

COMMUNAUTE D'AGGLOMERATION DE CERGY-PONTOISE -

CLUB ACE - CONSEIL GÉNÉRAL DU VAL D'OISE - EMILIE -

ERTEC - HEXATECH - ICS TELECOM - INITIACTIVE 95 - ISB -

IRIS IMPRESSION - OLIVIER VIGNAL PAYSAGISTE -

OLIVARIUS - RESEAU ENTREPRENDRE -



Photo : © Cyril Badet

SEMAINE DE L'INDUSTRIE À CERGY-PONTOISE DU 7 AU 13 AVRIL 2014

Conférences, visites d'entreprises, démonstrations et animations,
rencontres professionnelles...
Retrouvez le programme sur www.entreprendre-cergyponoise.fr



www.entreprendre-cergyponoise.fr



VOUS RECHERCHEZ DES LOCAUX DANS LE VAL D'OISE ?

CBRE vous accompagne dans vos réflexions immobilières.
673 100 m² de locaux disponibles à la vente ou à la location dont:



A VENDRE à Saint-Ouen l'Aumône

Bâtiment Indépendant de 2.500 m²
sur un terrain de 5.000 m²
Quai de Livraison
Portes de Plain-Pied
Parking VL et Accès Gros Porteurs
Bureaux Cloisonnés
Prix de Vente : 800.000 €

nouveau

Retrouver l'ensemble de nos offres
activité et logistique sur un site dédié
www.entrepot.cbre.fr



A VENDRE ou A LOUER à Gonesse

Bâtiment Indépendant de 4.100 m² sur un terrain de 8.000 m²
9 Portes à Quai
Grandes Aires de Manœuvre
Hauteur Libre Supérieure à 7 Mètres
Loyer : 310.000€ HT/HC/an
Prix de Vente : 3.100.000 €

Contact: Olivier LE BERRE
Tél : 01 53 64 84 38

CBRE

Entrepreneuriat

de plus en plus de candidats à la création

Alors que les chiffres de la création d'entreprise de l'Insee ont été dévoilés en janvier, montrant une hausse des créations d'entreprise de 9 % sur l'ensemble du territoire national*, hors auto-entrepreneurs, l'entrepreneuriat est une des rares pistes d'optimisme qui suscite des vocations et se veut pourvoyeur d'emplois. 31 % des personnes interrogées lors du salon des Entrepreneurs** déclarent envisager de créer ou de reprendre un jour une entreprise. Un chiffre qui est à son plus haut niveau depuis quinze ans, et qui grimpe même à 52 % chez les 18-34 ans. Contrairement aux idées reçues, et malgré le lourd handicap que constitue encore sa fiscalité et sa bureaucratie, la France offrirait plutôt un cadre favorable à la création d'entreprise. C'est le cabinet de conseil et d'audit Ernst & Young qui l'affirme : il est "beaucoup plus simple de créer une entreprise en France qu'ailleurs, en termes de coût, de délais et de démarches administratives." Mais la France souffre toujours, ce n'est pas une surprise, de son très haut niveau d'imposition : l'ensemble des taxes et impôts reversés par les entreprises françaises atteint, selon les calculs du cabinet, 51,7 %, contre 24 % en moyenne pour l'ensemble du G20. Dans ce contexte, selon les chiffres du Comité d'expansion économique, 4111 entreprises ont été créées en Val d'Oise

en 2012 (contre 4508 en 2011), avec une nouvelle hausse en 2013 (+20% au cours des trois premiers trimestres 2013) hors auto-entrepreneurs. La création se maintient dans le département à un niveau toujours élevé. A ces créations s'ajoutent les auto-entrepreneurs qui, depuis 2009, ont fait exploser les compteurs : en 2012, 6040 auto-entrepreneurs valdoisiens se sont lancés. En 2013, les immatriculations d'auto-entreprises ont néanmoins affiché une chute significative, au niveau départemental comme national (-11%) qui peut s'expliquer par l'incertitude relative aux projets de réforme engagés par le gouvernement. Besoin de créer son emploi, envie de devenir son propre patron, de changer radicalement de vie professionnelle ou de sortir de sa "zone de confort" ... chacun a un parcours, une histoire et des motivations individuelles. Que l'on soit jeune diplômé, retraité, ancien salarié ou en recherche d'emploi, monter sa boîte reste une grande aventure et une remise en question professionnelle comme personnelle. Nous sommes allés à la rencontre de ces créateurs, pleins d'envie et d'allant, qui ont témoigné de leur parcours respectif.

* 538 100 nouvelles entreprises enregistrées au total en 2013

** Dans une l'étude réalisée pour Cerfrance et Novancia à l'occasion du Salon des Entrepreneurs

Fauquet Innovation : révolution dans la chromatographie

Docteur en pharmacie, diplômé d'un master recherche en chimie thérapeutique, Nicolas FAUQUET, 30 ans, a travaillé en milieu hospitalier et géré la pharmacie de l'aéroport de Roissy Charles de Gaulle avant de créer sa société. C'est un peu par hasard, qu'il imagine "en 15 minutes" un nouveau procédé innovant de chromatographie à destination de l'industrie pharmaceutique.

Cette technique de purification, utilisée dans le cadre de la production de médicaments, permet d'éliminer toutes les impuretés présentes lors du processus de fabrication, afin d'éviter les risques de contaminations croisées, qui dans certains cas, peuvent s'avérer très graves. "La purification des molécules est une étape cruciale et incontournable dans le développement des anti-cancéreux et des biotechnologies, précise

le créateur. Les "biotechs" constituent un moteur sur le marché de la santé, avec l'arrivée de nouvelles générations de médicaments et de vaccins. Cependant, le processus de purification actuellement utilisé par les industriels est long, coûte cher et consomme énormément de solvants. De ce fait, de nombreux groupes pharmaceutiques ont délocalisé leurs lignes de production en Asie, profitant de réglementations environnementales plus souples et d'une main d'œuvre moins chère, avec parfois, à l'arrivée, des problèmes de conformité."

Le procédé breveté par la société de Nicolas FAUQUET pourrait bien remettre en question toutes ces pratiques. Grâce à une mise en œuvre 10 fois plus rapide et une consommation de solvants très inférieure, il fait aujourd'hui l'objet d'un brevet international et va permettre aux

industriels de diviser leurs coûts de purification par 7. "L'idée de départ, pourtant toute simple, née il y a trois ans, s'est imposée comme une évidence. Actuellement plusieurs gros industriels sont intéressés pour acheter une licence d'exploitation et effectuent des tests de comparaison de productivité sur leurs chaînes de fabrication. Notre procédé pourrait permettre de maintenir ou faire revenir en France des sites de production partis à l'étranger, de préserver ainsi les emplois, tout en étant beaucoup plus écologique." Si le secteur pharmaceutique est le premier ciblé, Nicolas FAUQUET vise également la chimie fine et les industriels du secteur agroalimentaire. Pour la start-up, implantée à la pépinière de la CAVAM, le potentiel de développement est vaste.

Tél. : 01 34 28 76 25



ERTEC

AGENCEMENT DE BUREAUX

vos interlocuteurs uniques pour tous vos travaux

- Cloisons
- Faux plafonds
- Revêtements sols
- Stores et films

- Cablage électrique et informatique
- Bureau d'études
- Climatisation
- Contrôle d'accès

01 30 31 22 56 - www.ertec.fr

Avady Pool : le grand plongeon de la création

La société **Avady Pool**, créée par Dominique DUCOEUR, vole désormais de ses propres ailes. Hébergée depuis ses débuts en 2011 à Neuvitec 95, l'entreprise, fabricant de matériel de contrôle, de dosage et de régulation pour le traitement de l'eau des piscines privées et publiques, loue depuis décembre 2013 des locaux de 550 m² à Osny. En progression constante, la société, forte d'une équipe de trois personnes, réalise près de 30 % de son chiffre d'affaires à l'export, essentiellement en Europe (Espagne, Italie, Allemagne, Belgique, Angleterre, Pays Bas et Portugal). Le dirigeant, qui a travaillé pendant 17 ans dans le contrôle et le dosage pour le traitement de l'eau, notamment en tant que directeur de filiale, connaît bien le secteur et les ficelles du métier. "Nous nous différencions sur le marché avec des produits plus faciles à installer. Nous avons récemment développé un

brevet international dans le domaine de la mesure du chlore en tuyauterie pour les piscines privées, aidés par Oséo et par Captronic pour le développement de nos cartes électroniques. A l'étranger, nous nous appuyons sur des distributeurs exclusifs pour commercialiser nos solutions techniques et les valoriser." Si la conception est

assurée en interne, la réalisation est sous-traitée à des industriels en France (pour la partie usinage) et en Italie pour l'assemblage électronique. **Avady Pool** réalise à Osny les tests finaux et le packaging. Avec un CA en progression constante (915 000 € en 2013 contre 650 000 € en 2012), l'entreprise devrait dépasser la barre du million d'euros en 2014. **Tel : 01 34 48 16 03 • www.avadypool.com**



Z3DLAB : le virage de l'impression 3D

Z3DLAB a été créée par trois anciens dirigeants d'entreprise. L'un d'eux, Madgid DJEMAL, ingénieur visionnaire détenant plus de 12 brevets d'invention dans les high-tech et une grande expérience dans la qualification des équipements industriels, a pris les commandes de la société, spécialisée dans la fabrication additive par fusion laser de métaux (magnésium, aluminium et titane). Cette technologie est aussi connue sous le nom d'impression 3D.

La fabrication additive est une nouvelle technique de production de pièces avec une approche innovante, de la conception à la réalisation. Contrairement à la méthode de fabrication classique par soustraction de matière (usinage), ce procédé s'affranchit des contraintes d'assemblage et de complexité, en permettant de produire des pièces creuses, alvéolaires ou de formes courbes, que les techniques conventionnelles réalisaient avec difficulté. Cette technologie est particulièrement adaptée à la réalisation de prototypes et de petites séries. Pour répondre à ses ambi-



tions, la société a réalisé de très lourds investissements en faisant l'acquisition de plusieurs machines dont une imprimante 3D métal et de petites imprimantes de prototypage résine et plastique couleur. "Grâce à leur haute précision, ces nouvelles technologies vont non seulement révolutionner les façons de travailler au quotidien mais également accroître les performances des entreprises en terme de qualité. C'est une porte ouverte vers de nouvelles aventures technologiques", indiquent les créateurs. Les secteurs d'activité visés par Z3DLAB sont notamment l'aéronautique et l'avionique, le médical (prothèse...), mais aussi le prototypage et la réalisation de moules... Présente sur un marché à évolution exponentielle, l'entreprise, implantée à la pépinière de Montmagny, dispose d'un très fort potentiel de développement et ambitionne, à court terme, de devenir un centre majeur d'impression 3D en Ile-de-France. **Tél. : 01 30 10 67 07**

Au village de Nounours : de la finance à la petite enfance

C'est un changement de vie professionnelle complet. Après 20 ans passés dans le milieu bancaire à des postes à haute responsabilité, **Filomène GUILLARD** a fait un choix décisif. A 45 ans, en plein milieu de sa carrière, elle décide de quitter son poste pour monter une mini-crèche, ouverte depuis quelques mois maintenant à Eragny.

La créatrice dispose déjà de précieuses compétences et d'atouts pour mener à bien cette entreprise, en matière de gestion de budgets, de management et de recrutement. Il aura fallu un an à Filomène GUILLARD pour monter le dossier, accompagnée par le réseau Entreprendre qui a apporté une aide financière à sa jeune entreprise et mis à sa disposition un coach pour suivre l'évolution de son projet. "Les formalités sont lourdes pour créer ce type de structure ainsi que les investissements. Nous disposons de locaux d'environ 100 m² qui ont fait l'objet d'importants travaux, avec une cour et un grand jardin. Nous avons également dû faire l'acquisition de mobilier, lits, jouets, vaisselle, draps, tout

le nécessaire pour recevoir les enfants dans les meilleures conditions." La CAF, qui prend en charge une partie du coût d'accueil, a également apporté une participation financière à la création de la crèche. La commune d'Eragny a délivré un accord de faisabilité et créé des places de parking pour aider à l'ouverture de la mini-crèche. Cette structure privée accueille aujourd'hui une dizaine d'enfants de 3 mois à 4 ans, entourés par quatre professionnels de la petite enfance qualifiés et expérimentés, qui apportent un accueil de qualité personnalisé. Après seulement quelques mois, **Au village de Nounours** a fait le plein et de nombreuses familles sont déjà sur liste d'attente. Filomène GUILLARD envisage la création d'autres structures du même type. Elle souhaite conserver un modèle de mini-crèche comportant une dizaine de places, "où les enfants profitent d'une relation privilégiée et d'un accueil sur-mesure, essentiel à leur éveil et à leur développement." **Tél. : 09 52 07 81 91**
www.creche95.fr

Agence commerciale Orange

Expert Certifié



Business
Services

01 30 26 38 10

contact@icstelecom.fr • www.icstelecom.fr



Interlocuteur unique
Service de proximité

Téléphonie fixe
Téléphonie mobile
Internet
Solution IT - cloud
Audio et
web conférence

17 rue Charles Cros - 95320 St Leu-la-Forêt

Mobilier haut de gamme signé Byam

Amaury MOULIN, 26 ans, fédère un réseau d'artisans, à travers lequel il développe une collection de mobilier design ainsi que des créations sur-mesure. Après un stage de fin d'études dans une start-up spécialisée dans la réalisation de pièces en matériaux composites pour des artistes et designers, cet ingénieur des Mines de Nancy, fils d'un entrepreneur du bâtiment, décide d'intégrer un master spécialisé en entrepreneuriat à l'Essec.

"La formation d'ingénieur que j'ai suivie est plutôt généraliste. Le cursus n'est pas 100 % technique et d'autres matières comme le marketing, la communication ou la comptabilité y sont enseignées, apportant une certaine ouverture d'esprit. Après mes études, je n'avais pas le désir d'intégrer un grand groupe, mais l'envie réelle de monter ma structure et d'être autonome. Pour autant, je ne savais pas comment m'y prendre ni dans quelle direction aller. C'est pourquoi, à la fin de mon stage, j'ai choisi d'intégrer l'Essec pour y construire petit à petit mon projet." Au fil des mois, les intervenants l'accompagnent et le conseillent, lui apportent les idées et les clefs nécessaires à la création de

sa future entreprise. Les échanges avec les autres "étudiants" (de 20 à 55 ans) et le mélange



d'expériences se révèlent très constructifs pour évaluer la faisabilité de son projet et se confronter à d'autres regards experts. En juin 2012, avec un associé designer, le jeune homme crée officiellement **Byam**, basée à la pépinière de la CAVAM à Montmagny. S'appuyant sur un réseau d'artisans locaux, ils dessinent leur propre

collection de mobilier haut de gamme, destinée aux professionnels comme aux particuliers.

"Notre projet vise à revaloriser l'artisanat français local en réalisant du mobilier contemporain à partir de matériaux nobles (bois, métal, verre...), aux lignes épurées. Nos fabrications 100 % françaises, de qualité, restent abordables.

Le secteur est souvent très découpé entre designers, fabricants et distribution. Nous voulons casser ces barrières." Pour se faire connaître, Byam a exposé sa première collection lors du salon Maison et Objets à Paris, et dispose déjà d'un point de vente au sein d'une boutique à Boulogne. En 2014, les

deux associés prévoient la sortie d'une nouvelle pièce chaque mois et les perspectives sont encourageantes.

La collection complète ainsi que les artisans partenaires sont présentés en photos et vidéos sur le site de l'entreprise www.byam.fr

Tel: 01 30 10 66 67

Cefir consulting : une expertise dans le Crédit Impôt Recherche

Ancienne cadre fonctionnaire des finances publiques, diplômée en droit, Marilena CANDIDO DELLA MORA accompagne aujourd'hui les entreprises en qualité d'experte en crédit impôt recherche et financement de l'innovation. Suite à son départ à la retraite, elle monte son cabinet de conseil, **Cefir Consulting** à Montmorency.

Après avoir fait toute sa carrière dans la fonction publique à des postes à responsabilité, notamment au service contentieux fiscal et juridique, Marilena CANDIDO DELLA MORA décide de poursuivre une activité professionnelle en créant sa boîte. "Je suis quelqu'un de très actif, j'aime relever les défis et toujours aller de l'avant. Passionnée par l'univers médical, je suis aussi diplômée en acupuncture et me suis formée à la médecine chinoise pendant 6 ans." Ce n'est pourtant pas dans ce dernier domaine qu'elle choisit d'exercer. Après plus de 10 ans d'expertise en matière de crédit impôt recherche, elle décide d'apporter son savoir scientifique, financier et fiscal aux PME et TPE qui ont des projets de R&D et cherchent des financements. "J'interviens pour les accompagner, notamment dans le montage de leur dossier, qu'il ne faut pas prendre à la

légère : il est essentiel d'évaluer avec attention l'éligibilité des projets, de mener un audit en amont et de sécuriser les dossiers techniques afin d'éviter toute remise en cause d'un CIR par l'administration, lors d'un éventuel contrôle fiscal. Un crédit indûment perçu peut fortement déstabiliser l'entreprise concernée, qui se verra dans l'obligation de rembourser la somme perçue. Cette situation, faute d'un conseil adapté, peut parfois conduire au dépôt de bilan." Riche de son réseau, Marilena CANDIDO DELLA MORA travaille en partenariat avec les meilleurs experts agréés en matière de CIR et fait jouer son relationnel (avocats, assureurs, banques...). Elle est également amenée à conseiller des entreprises étrangères souhaitant établir des filiales en France, assujetties à l'impôt sur les sociétés et de fait, elles aussi éligibles au Crédit Impôt recherche. Membre du Pôle Finance Innovation et du MEVO, bénévole du Réseau Entreprendre et d'Initiative 95, la consultante n'hésite pas à faire partager son expérience aux entreprises en création grâce à un accompagnement pointu et personnalisé. (voir aussi nos pages ACE)

Tél. : 01 39 64 09 76 - www.cefirconsulting.com

Bienvenue chez vous !



Logements raffinés et contemporains allant du 20 au 120m²



Salle séminaire ouverte aux entreprises (capacité maximum de 70 personnes)



OLIVARIUS
A P A R T ' H O T E L S

Votre code préférentiel : "WELCOME"
(valable jusqu'au 31 août 2014)



34 bd du Port - 95000 Cergy - 01 34 25 15 75 - services.cergy@olivarius.com

www.olivarius-cergy.com



Uppersky Catering : une PME en plein envol

Issu du monde de l'hôtellerie de luxe, Jean-Francois RAMBROUL co-dirige avec son frère, Pierre, la société **Uppersky Catering**. Aidé par le Réseau Entreprendre, grâce auquel ils ont obtenu un prêt d'honneur, et par Total Développement*, forts de leur complémentarité, ils décident de se lancer dans le catering aérien haut de gamme, afin de fournir à une clientèle d'aviation d'affaires et privée des prestations repas sur-mesure.

Le premier, issu de l'hôtellerie de luxe, a travaillé dans des restaurants étoilés, sur des yachts et parcouru le monde pour accompagner ses clients fortunés ; le second a un profil orienté commercial et marketing, et lui aussi, une parfaite connaissance du secteur du luxe. Leur projet démarre avec l'ouverture d'un laboratoire de 800 m² à Gonesse, unique en Ile-de-France, répondant à des normes européennes extrêmement exigeantes. L'activité est officiellement lancée en 2011, avec une carte soignée, signée par de grands chefs et la possibilité de répondre à toutes les demandes d'une clientèle internationale exigeante. L'an dernier, l'en-

treprise, qui emploie déjà 14 collaborateurs, a fourni 1500 avions au départ du Bourget et ambitionne d'en servir 2300 en 2014. "Nous entamons notre quatrième exercice fiscal, et même si l'entreprise est aujourd'hui à l'équilibre, grâce à une gestion "au cordeau" et à un service rigoureux et qualitatif, entreprendre reste une aventure très compliquée. Nous avons été confrontés à beaucoup de lourdeurs administratives, à des réglementations très strictes et astreignantes." Jean-Francois RAMBROUL pointe aussi du doigt la frilosité des banquiers "qui n'acceptent de supporter aucun risque et ne jouent plus leur rôle de partenaires", s'étonne des difficultés de recrutement rencontrées, une situation presque incompréhensible quand le chômage atteint de tels niveaux. Malgré la pression et les embûches, le dirigeant de 43 ans ne regrette pas ce changement de vie. "J'étais arrivé à un âge où il fallait faire des choix et je me lancerais à nouveau si cela était à refaire. Je suis content du chemin parcouru, le pari est réussi, mais je suis un peu amer quand je songe à tous les obstacles que nous avons dû surmonter."

Pour autant, Jean-Francois et Pierre RAMBROUL, soutenus par leurs familles, ont déjà d'autres projets en tête pour emmener encore plus haut leur entreprise. Développement à suivre.

* filiale du groupe Total qui a pour objectif de soutenir les PME qui se créent, se développent, se transmettent ou s'exportent

Tél. : 01 75 69 02 80 – www.uppersky-catering.com

Portrait d'une auto-entrepreneuse "coup de cœur" : Akina Services

Aurait-elle imaginé monter un jour son entreprise ? Si on lui avait posé la question 15 ans auparavant, Salima TASSINE aurait probablement répondu "non". Cette quadragénaire d'origine algérienne, arrivée en France en 1998, a fait preuve de courage et de pugnacité. En septembre 2012, elle crée **Akina Services**, entreprise de nettoyage à destination des professionnels. Un encouragement tout particulier à cette créatrice franco-algérienne, qui a su faire tomber les barrières culturelles et sociales et ambitionne de faire évoluer la forme juridique de son entreprise dès l'année prochaine.

Lorsqu'elle quitte son pays natal, la jeune femme ne parle pas le français. Mère de deux enfants, elle prend des cours par l'intermédiaire de la maison de quartier d'Osny pour apprendre la langue, et commence à travailler dans les cantines, comme employée de mairie. Elle se fait embaucher par une société de nettoyage qui intervient notamment aux Trois Fontaines et démarre chaque jour à 3h du matin. Femme de

contact, elle rejoint ensuite l'association Madopa, spécialisée dans l'aide et les soins à domicile, un métier dans lequel elle s'épanouit. "Puis, en 2007, je me suis séparée de mon conjoint, les choses se sont compliquées, je me suis retrouvée seule pour subvenir aux besoins de ma famille." Déterminée, elle passe son permis de conduire, enchaîne en travaillant plusieurs années dans un foyer de l'enfance, avant de quitter la structure pour se recentrer quelques temps sur ses enfants. "Les horaires m'imposaient de travailler le week-end et très tôt le matin, je ne pouvais plus assumer." La jeune femme prend le temps de réfléchir à un nouveau projet. "J'avais une idée en tête. J'ai été accompagnée par différentes structures, notamment la Chambre de Métiers du Val d'Oise, Cap Emploi et un cabinet privé qui m'ont permis de valider la faisabilité du projet et de suivre une formation en bureautique. J'ai beaucoup hésité, je ne pensais pas en être capable. Il fallait que j'aille de l'avant et il était hors de question pour moi de tomber dans la facilité d'un système qui



pousse à l'assistanat." En septembre 2012, elle crée officiellement son entreprise, Akina Services. Méthodique et organisée, Salima Tassine intervient sur le Val d'Oise et utilise exclusivement des produits bio pour l'entretien des locaux. Nous avons fait sa connaissance en fin d'année dernière, lorsqu'elle est venue frapper à la porte du bureau nous proposer ses services. Nous lui avons confié quelques heures de ménage pour assurer le nettoyage de nos locaux. Après un an et demi, elle parvient à vivre de son activité, fière de gagner sa vie par son travail. L'occasion de saluer son envie de réussir, son parcours et sa détermination. Bon vent !

Tél. : 06 20 59 10 19

DDVO Communication Tél : 01 79 85 71 01



Hexatech

Décors & Techniques

251, Bd des Aviateurs Alliés
95610 Eragny sur Oise

- Plafonds tendus
- Isolation thermique
- Peinture, décoration
- Revêtements sols et murs
- Rénovation de la pierre de taille
- Ravalement et imperméabilité des façades

Tél : 01 39 09 49 09 - Fax : 01 39 09 49 00 - Retrouvez-nous sur : www.hexatech.fr

Entrepreneuriat jeune : la tendance s'accélère

Créer son entreprise au sortir de l'école... 37 % des moins de 30 ans seraient dans cet état d'esprit... Les jeunes sont dynamiques, entreprenants, actifs ; ils ont des idées, ils essaient, ils trébuchent mais avancent quand même. Et cette tendance semble s'accélérer si l'on en croit les enquêtes menées. "L'entrepreneuriat jeune et étudiant est un mouvement qui s'amplifie depuis quelques années, précise Christophe POUPART, directeur de l'ACCET. Les grandes écoles ont pris la mesure de l'enjeu avec des programmes spécifiques dont les contenus s'étoffent chaque année". Des initiatives publiques telles que le Pôle Entrepreneuriat Etudiant (P2E) Val d'Oise y contribuent aussi. P2E regroupe l'ensemble des établissements d'enseignement supérieur du département afin de renforcer la sensibilisation à la création d'entreprise, de détecter les projets susceptibles d'aboutir et d'accompagner les étudiants.

C'est en suivant ses études à l'EBI qu'Emmanuel Birlouez va participer à deux modules d'enseignement : "création d'entreprise" et "gestion financière". L'idée de créer son entreprise le taraudait déjà mais n'a pris forme que plus tard : "C'est quand ma mère a décidé de se lancer que je me suis investi activement dans cette création; nous avons donc créé, en 2008, Spectralys, spécialisée dans la qualité des produits agro-alimentaires." Grâce à une technologie innovante, la traçabilité des contaminants peut être assurée et cela, sans contact avec le produit, et par fluorescence. Un deuxième "produit" a vu récemment le jour avec la possibilité cette fois de mesurer la fraîcheur des produits. Aujourd'hui "j'ai quitté l'entreprise familiale pour me lancer dans une nouvelle création et en quelque sorte voler de mes propres ailes !"

Une autre école, l'EISTI, propose également une option (Ingénierie Conseil en Management) créée il y a 5 ans et ouverte aux étudiants-ingénieurs de 3^e année. Sur une promotion de 200, une trentaine d'entre eux a choisi d'y participer sous la responsabilité de Guy DORIOT, Directeur

de l'Entrepreneuriat. Les étudiants sont invités à constituer un dossier qu'ils doivent ensuite soutenir. Tout au long du processus, ils sont accompagnés, chaque étape étant détaillée et soutenue par des cours et des tuteurs. Si le projet tient la route, alors il peut déboucher sur la création réelle... Et depuis son ouverture, une vingtaine d'entreprises ont vu le jour comme **Fidzup** et **Pixel Cookers**. La première, créée en mai 2011, permet la géolocalisation indoor, autrement dit la géolocalisation des clients qui fréquentent soit une enseigne soit un centre commercial ; dès qu'ils entrent dans un espace de vente, ils sont alors susceptibles de recevoir une alerte via leur téléphone afin d'être informés d'une promotion, d'un événement (séance dédicaces d'un écrivain par exemple), d'un nouveau produit... Cette application favorise naturellement l'achat d'impulsion et les centres commerciaux, en partenariat avec Fidzup, peuvent en mesurer les effets... La seconde, Pixel Cookers, est une entreprise pleine de ta-



lents, spécialisée dans la création de sites web. Les grandes écoles de commerce telles que l'Essec portent elles aussi leurs étudiants dans cette voie : "Tous les programmes ont accès à un cursus entrepreneur et l'incubateur Essec Ventures accueille les étudiants de tous les cursus du groupe", précise Julien MOREL, Directeur Exécutif d'ESSEC Venture. Si bien qu'une cinquantaine de projets y sont accueillis chaque année. Plus encore, le nombre de créations augmente : "La croissance est exponentielle depuis 2005. En 2013, 30 entreprises ont été créées par des étudiants, leur domaine de prédilection étant l'internet et le numérique au sens large. Environ 50 % des start-ups sont dans ces domaines".

Nathalie Costa

L'université : un diplôme pour les créateurs

Ils sont 30 à 40 "étudiants", tout âge et tout parcours, à passer chaque année par le DU (diplôme universitaire) Création d'Entreprise, proposé depuis 2011 par l'université de Cergy-Pontoise. Ce cursus est né de la rencontre entre Eric DE SAINT-LÉGER, enseignant et directeur de l'IUT de Cergy-Pontoise avec Jean-Claude MEYER, "serial entrepreneur", business man averti et homme de terrain, également connu pour avoir présidé le Tribunal de Commerce de Pontoise (on se souvient d'ailleurs qu'au cours de son mandat, il avait proposé la mise en place d'un permis d'entreprendre afin de limiter les dépôts de bilan). Le DU est aujourd'hui le reflet de leurs deux profils très complémentaires : professionnels et professeurs interviennent auprès des futurs créateurs, autour du marketing, de la finance ou encore du juridique. La théorie se mêle à la pratique. Chaque porteur de projet (le niveau requis pour intégrer le DU est au minimum un Bac + 3) est coaché, suivi et accompagné par un parrain expérimenté. "On ne les lâche pas, c'est vraiment ce qui fait la force de cette formation, précisent les deux hommes. Si nous estimons qu'un projet n'est pas viable ou mal ficelé, nous n'hésitons pas à revoir avec eux quelles en sont les faiblesses. Parfois, cela est un peu dur à accepter, mais il est préférable de revoir sa copie plutôt que de subir un échec." Après trois ans d'existence, le DU a vu passer de beaux projets, comme celui de Maryline BARDIN, fondatrice d'une agence de voyage pour personnes à mobilité réduite, AO Voyage, qui propose des séjours sur mesure pour les personnes âgées ou handicapées, en France, et bientôt au Japon. La toute jeune société a d'ailleurs su retenir l'attention du jury du prix Cré'Acc qui lui a été décerné dans le cadre du salon des entrepreneurs en février dernier.

IFA Adolphe Chauvin
Institut de formation par alternance



**Portes
Ouvertes**
9 avril, 17 mai
9h - 17h





Votre réussite est aussi la nôtre

Formations en alternance

Pré-apprentissage - CAP à Bac +3

- Commerce / Vente
- Industrie / Electrotechnique
- Restauration

Osny • 01 30 75 38 38
www.ifa-chauvin.fr

avec le soutien de 

une école de la 

Ils les ont aidés à monter leur boîte

Lorsqu'on crée, vers qui se tourner ? Il existe de nombreuses structures qui peuvent renseigner et aider les porteurs de projet en amont : le **CEEVO** (Comité d'expansion économique du Val d'Oise) est un des points d'entrée privilégiés, tout comme les **Communautés d'agglomération**, qui interviennent auprès des porteurs du territoire. La **CCI 95** et la **Chambre de métiers 95** proposent également des stages et des permanences sur ces questions. De multiples acteurs associatifs tels que le **Réseau Entreprendre** ou **Initiative 95** peuvent aiguiller, épauler ou financer les dossiers. Il est ainsi possible d'accéder à des prêts d'honneur et d'obtenir des garanties bancaires via des dispositifs d'accompagnement (Scientipole, Nacre, Oseo ou de encore l'Aface), selon les profils des créateurs et la nature des projets portés.

Côté hébergement, les jeunes entreprises peuvent passer par les couveuses (comme la Boutique des Rives de Seine à Deuil-la-Barre), les incubateurs et pépinières du réseau **ACCET**, le **Pôle mécatronique** et l'**Ouvre-Boîte** à Argenteuil, ou encore **Aeropole** à Roissy CDG qui les accueillent et les accompagnent durant les premières années d'activité.

Numéros utiles :

Contact CCI 95 : 0820 012 112

creation95@cci-paris-idf.fr

Chambre de métiers : 01 34 35 80 00

www.cma95.fr

CEEVO : 01 34 25 32 42 - www.ceevo95.fr

Un guide publié par la CAVAM

Pour tout savoir sur la création d'entreprise, la Communauté d'Agglomération de la Vallée de Montmorency, a réalisé un guide très complet présentant les outils et les dispositifs pour réussir son projet, **téléchargeable sur le site www.cavam.fr** (rubrique Entreprendre) ou disponible au format papier auprès du **service du développement économique : 01 30 10 91 61**

ACCET Val d'Oise Technopole : le réseau des pépinières

Créée en 1985 par le Conseil Général et le CEEVO pour soutenir la création d'entreprises dans le département, l'**ACCET-Val d'Oise Technopole**, dirigée par Christophe POUPART, accompagne les créateurs grâce une offre complète axée sur l'entrepreneuriat et apporte son soutien aux projets innovants. La sensibilisation à l'entrepreneuriat est son premier domaine d'intervention (Pôle Entrepreneuriat Etudiant, Espace de coworking et Val d'Oise Incubation). L'ACCET gère et anime plusieurs pépinières d'entreprises, avec 4 structures généralistes implantées à Cergy Préfecture, au Plessis Bouchard, à Montmagny et à Sannois, une pépinière technopolitaine (Neuvitec 95) et un hôtel d'entreprises à Franconville. Elle propose de l'hébergement temporaire, des services résidentiels et surtout, un accompagnement personnalisé aux créateurs d'entreprises. En moyenne, les entreprises de l'ACCET créent entre 120 et 180 emplois chaque année. Actuellement, 85 créateurs évoluent au sein de ces structures. Ils y resteront en moyenne trois années. Enfin, l'ACCET soutient et renforce les

processus d'innovation des entrepreneurs, collabore avec des dispositifs de financement de l'innovation, tel que Scientipôle Initiative, pour aider au démarrage de ces projets.

Renseignement : 01 30 75 06 38

Initiative 95 : partenaire incontournable

Disposant de 3 antennes à Cergy, Argenteuil et Sarcelles, **Initiative 95** a pour objet de développer l'entrepreneuriat dans le Val d'Oise pour favoriser la création d'emplois. L'association soutient tous les porteurs de projets et appuie le développement des entreprises nouvelles. Elle s'adresse à trois cibles : les microentreprises dans le commerce, l'artisanat ou les services, les entreprises et associations du secteur de l'économie solidaire et sociale et les entreprises innovantes et industrielles, à travers trois métiers : l'accueil/amorçage de projets, le financement et l'appui au développement. En 2013, 184 entreprises ou associations ont été financées, 4,2 M€ octroyés par Initiative 95 et 14,2 M€ de financements bancaires mobilisés. Concernant l'appui au développement des entreprises 304 entreprises ont été suivies, 350 porteurs de projets accompagnés, 704 emplois consolidés et 25 parrainages mis en place. Initiative se distingue par son efficacité, la diversité de son réseau et l'implication de chefs d'entreprise d'horizons très divers (retraités, jeunes, chefs d'entreprise en activité), qui apportent une vraie concentration de savoirs et des approches complémentaires. Affiliée depuis 2012 à deux grands réseaux, France Active et Initiative France, l'association a fait ses preuves : 85 % des entreprises créées sous la protection de l'association sont viables après trois à cinq ans d'existence alors que la moyenne nationale n'est que d'environ 50 %.

www.initiative95.fr

Réseau Entreprendre : la création porteuse d'emplois

L'accompagnement de **Réseau Entreprendre** s'adresse aux créateurs et repreneurs qui, "par leur ambition, leur potentiel entrepreneurial, leur métier et le marché auquel ils s'adressent, sont susceptibles de faire de leur entreprise, une PME apte à se développer". Pour bénéficier de l'accompagnement par un chef d'entreprise de Réseau Entreprendre, le porteur de projet doit répondre à un certain nombre de critères de sélection pour devenir lauréat. En 2013, dans le Val d'Oise, le Réseau Entreprendre 95 a accueilli 18 nouveaux lau-

réats, représentant 14 entreprises (dont 4 projets de reprise) afin de faire émerger et réussir de nouveaux entrepreneurs, créateurs d'emplois. Depuis ses débuts, plus de 170 emplois ont été créés et sauvegardés et en 2013, l'association a distribué plus de 400 K€ de prêts d'honneur. Aujourd'hui, Réseau Entreprendre réunit 60 adhérents, avec l'ambition en 2014 de parvenir à atteindre le seuil de 80 entreprises adhérentes, désireuses de partager leur expérience, pour faire face à la demande croissante des créateurs/repreneurs et futurs lauréats. La soirée de lauréats 2014 aura lieu le 20 mai à l'abbaye de Royaumont.

Contact : Mano MADI

mmadi@reseau-entreprendre.org

De nouveaux dispositifs en Val d'Oise

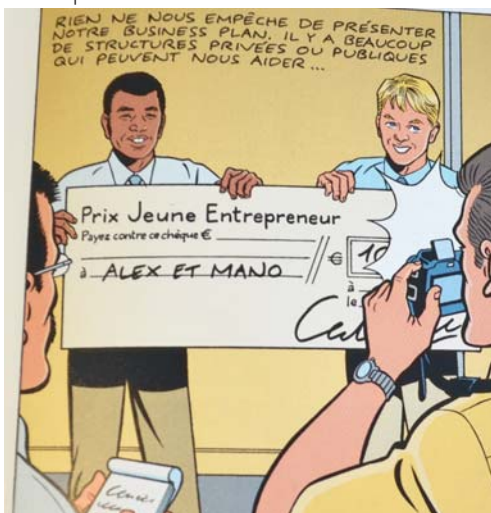
Le Conseil général lance deux nouveaux appels à projets destinés à soutenir l'entrepreneuriat innovant et l'innovation industrielle des PME valdoisiennes. Dans la continuité du travail engagé ces dernières années, deux nouveaux appels à projets : "Val d'Oise Amorçage" et "Val d'Oise Innovation Industrielle", vont être effectifs dans les prochaines semaines. Le premier est destiné à soutenir l'entrepreneuriat innovant et le second à soutenir les projets d'innovation industrielle des PME et des Entreprises de taille intermédiaire (ETI) valdoisiennes.

Le crowdfunding, un modèle de financement émergent

Le crowdfunding, est une technique de financement de projets de création d'entreprise participatif et alternatif. L'épargnant qui souhaite investir un peu d'argent dans un projet "coup de coeur" soutient un porteur de projet qui ne possède pas les fonds nécessaires au démarrage de son activité et ne souhaite pas faire appel au crédit bancaire. L'un et l'autre se rencontrent sur internet via une plate-forme dédiée. Les épargnants choisissent de financer le ou les projets qui leur plaisent, à hauteur de ce qu'ils souhaitent investir, une somme parfois symbolique de 10 ou 20 euros. C'est le cumul des dons qui permet de remplir l'objectif financier visé. Généralement, les sites de mise en relation sont thématiques : projets culturels, sociaux, environnementaux, innovants, numériques, etc.

L'Ouvre-boîte fraîchement inauguré

Après l'ouverture du pôle mécatronique et de la couveuse au sein de l'hôtel d'agglomération d'Argenteuil-Bezons, un nouveau lieu vient de voir le jour. Tous les dispositifs d'accompagnement des créateurs et repreneurs d'entreprise, proposés par l'agglomération, sont désormais centralisés en un même lieu, baptisé **L'Ouvre-boîte**. Situé dans le quartier du Val-d'Argent Nord à Argenteuil, en Zone franche urbaine, l'Ouvre-boîte propose, dans un nouveau bâtiment, sur plus de 900 m², une palette complète de services d'aide à la création d'entreprise. Le lieu comprend une partie dédiée à l'accompagnement des porteurs de projets, six ateliers de 45 m² et huit bureaux de 16 m². La société argenteuillaise "Digit Innov", créatrice de tablettes tactiles ludiques, y a déjà installé ses ateliers, ouverts à la visite à l'occasion de l'inauguration.



Jean-Yves Rivoal, ICS



Jean-Yves RIVOAL et Philippe LEANDRI, associés à la tête de la société ICS depuis 21 ans, se sont connus sur les bancs de l'école, au lycée Van Gogh d'Erment, où ils ont passé le Bac avant d'obtenir un BTS action commerciale. Leurs chemins se croisent à nouveau dans une société d'informatique où ils font ensemble leurs armes de commerciaux. Quelques années plus tard, l'entreprise qui les emploie dépose le bilan. Les deux hommes décident alors de s'associer pour créer leur structure, baptisée ICS, tout en conservant une partie importante de leur ancienne clientèle. Ils ont alors 27 ans. ICS, aujourd'hui basée à St-Leu la forêt, s'appuie sur une équipe structurée de 10 salariés. La PME est prestataire de services informatiques (audit, installation et maintenance de parcs informatiques pour le compte de PME en Ile-de-France) et développe, depuis 10 ans un département télécom. Expert Certifié Orange Business

Services, elle intervient en téléphonie fixe, mobile, Internet (fibre optique, ADSL, SDSL). La société est aujourd'hui le partenaire N°1 d'Orange dans le Val d'Oise et fonctionne sur le mode d'une agence commerciale pour le compte de l'opérateur. Jean-Yves RIVOAL (qui sera le représentant d'ICS au club ACE) s'investit déjà au sein de divers réseaux (association des entreprises de Val et Forêt, AIBT). Marié et père de deux enfants, il pratique le foot tandis que son associé est amateur de Harley Davidson et fait partie du réseau BNI. **Tél : 01 30 26 38 10 - contact@ics-web.com**

Marilena Candido Della Mora, Cefir Consulting



Après une carrière dans la fonction publique (au sein d'un service fiscal et juridique des impôts à Paris), Marilena CANDIDO DELLA MORA a monté son entreprise en conseil et accompagnement des TP et PME en financement de la recherche (CIR), de l'innovation (CII) et développement (national et européen). Impliquée au sein du MEDEF (groupe de travail "Europe" et "Financement des Entreprises"), membre de Finance Innovation, bénévole au Réseau Entreprendre et Initiative 95, elle s'intéresse de très près à la médecine chinoise traditionnelle, diplômée d'acupuncture (CREAT de Paris). Elle a été nommée Chevalier de l'Ordre National du Mérite par Claudie Haignerée, ex-ministre. Elle est aussi adepte de yoga, de voyages, de jazz et de randonnée (lire notre article dans le dossier "créateurs").

Tél. : 06 13 79 46 77 - 01 39 64 09 76
dellamora@xefirconsulting.com

Tél. : 06 13 79 46 77 - 01 39 64 09 76
dellamora@xefirconsulting.com

Fernand Ribeiro, Limpid Services



Fort d'une expérience de 20 ans dans le domaine du multiservices, Fernand RIBEIRO dirige la société Limpid Services, implantée à St-Ouen l'Aumône, qui compte 13 salariés. L'entreprise intervient dans le domaine du nettoyage, essentiellement auprès des entreprises et des collectivités, et a également développé des services complémentaires en plomberie (robinetterie, remplacement de ballons, rénovation, salles de

bains...) et travaux d'électricité à destination des particuliers (éclairage, mise aux normes, remplacement de câbles, portails électriques, interphones, vidéos...). Il adhère pour la première fois à un réseau d'affaires, désireux d'élargir ses contacts. A 49 ans, père de deux grands enfants et déjà grand-père, Fernand RIBEIRO est amateur de vélo de route, discipline très exigeante qu'il pratique assidûment et qui lui permet de décompresser.

Tél. : 01 34 40 40 40 - fernandribeiro@orange.fr - www.limpidservices.fr

Vincent Bosch, Catalyhom



Vincent BOSCH (DG) est associé à Laurent BOCHET (président) au sein de la société Catalyhom basée à Neuville. Diplômé de l'ENSEA puis de l'ESSEC, Vincent BOSCH, 48 ans, a effectué une grande partie de sa carrière dans l'aéronautique (EADS), et dans le service aux entreprises, avant de rejoindre Laurent BOCHET fin 2010. Catalyhom a vocation d'accompagner les entreprises dans leur croissance. *"Nous nous adressons à des entreprises voulant se développer. Nous*

agissons pour leur compte, construisons l'approche marketing et commerciale, allons chercher des contrats, travaillons avec eux sur leur recrutement afin de dynamiser leur entreprise. Catalyhom est dans l'opérationnel." La société travaille essentiellement en B to B pour des TPE et PME dans le secteur des services. La structure compte deux autres agences à Aix en Provence et à Toulouse, et regroupe une équipe de 7 personnes. Catalyhom, est membre de la CGPME 95-13, du COBATY et partenaire du Golf de Cergy.

Tél. : 01 34 24 02 35 - 01 30 32 73 51
vincent.bosch@catalyhom.com - www.catalyhom.com

Astrid Tanel, Olivarius Apart'hôtels



Astrid TANEL, 36 ans, licenciée en tourisme, est responsable commerciale au sein d'Olivarius Apart'hôtels, résidence de tourisme basée à Cergy, structure qu'elle a rejointe en juin 2013, après dix ans passés chez American Express (vente de voyages d'affaires). Olivarius est un concept innovant, prisé par une clientèle d'affaires qui dispose d'appartements entièrement équipés, "comme à la maison", dans un cadre très

contemporain. L'établissement compte 130 logements de 20 m² à 120 m² ainsi qu'une très belle salle de séminaire lumineuse qui peut accueillir jusqu'à 70 personnes. Astrid TANEL souhaite aujourd'hui rencontrer les acteurs territoriaux et mieux connaître le réseau cergy-pontain. Originnaire de Normandie, mariée, deux enfants, elle est adepte des voyages et pratique la plongée sous-marine.

Tél. : 01 34 25 15 75 - services.cergy@olivarius.com

Assemblée Générale du Club chez Siremballage

Notre adhérent Roger VILLEFEU, président de Siremballage a eu la gentillesse de nous accueillir dans ses locaux à l'occasion de la 24^e assemblée générale du club, le 14 février dernier. Nous tenons à l'en remercier vivement. Avant de dresser le bilan de l'année écoulée pour le club et des projets à venir, la trentaine de participants a pu découvrir cette belle PME, qui a démarré modestement, il y a 35 ans, à Boisemont et a connu un développement tout à fait exceptionnel.

La présidente est revenue en préambule sur l'année 2013 et en a fait le bilan. Virginie PAVIOT a rappelé que le club ACE avait rejoint le réseau Coaxion début 2013, une opportunité de rencontrer de nouvelles associations et de mener des actions communes. Les adhérents peuvent aussi disposer des pages du Contact Entreprises afin de valoriser leurs actualités économiques.

Animations 2013

Le club a organisé dix animations en 2013 (avec un taux de participation de 50 % environ)

JANVIER : la galette (Novotel)

FÉVRIER : Assemblée Générale à la Maison des Entreprises (BNP) avec le renouvellement des mandats de Thierry GUILLEMOT, Abdelmoula BEN ELARBI et Jérôme DE CLAIRVAL

AVRIL : rencontre avec le bâtonnier du Val d'Oise Patrick REDON et Gérard MAURY, Président du Tribunal de Commerce de Pontoise, à la Maison des Avocats

MAI : entrée du club dans Coaxion

JUIN : Rencontre avec Annie BELLIER, VP de l'Université de Cergy-Pontoise en charge de la professionnalisation et des relations entreprises

JUIN : Rencontre avec Jean-Paul JEANDON, nouveau maire de Cergy

JUILLET : Trophée de golf avec l'ADPAVAB, qui a réuni 70 participants et 19 partenaires

OCTOBRE : "Innover, rassembler, donner du sens : les nouveaux enjeux d'une stratégie RH performante", animé par Evelyne BOURDIN, SCRIBA CONSEIL et Catherine DELAPORTE, DELAPORTE CONSEIL

NOVEMBRE : participation au speed'recruit à l'Université de Cergy-Pontoise

DÉCEMBRE : soirée festive au château d'Auvers sur-Oise et parcours découverte, accueillis par Marie-Cécile TOMASINA et son équipe

Au programme en 2014 :

Après la galette de janvier (ci-contre) et l'AG en février, nous prévoyons :

• **Vendredi 7 MARS** : Déjeuner des femmes au Moulin d'Orgemont à Argenteuil

• **FIN MARS** : Petit-déjeuner "banque" avec Philippe LESAFFRE (Crédit du Nord) au Comfort Hôtel.

• **MARDI 8 AVRIL** : Speed Business Meeting avec les adhérents et les grands comptes (voir ci-contre)

• **MAI** : Rencontre chez Initiative 95, association qui a vocation à aider les créateurs d'entreprise (pour en savoir plus, lire notre dossier). Jean-Yves MARILLER et Bernard SAGNET présenteront la structure très active, qui emploie une vingtaine de permanents et recherche des chefs d'entreprise expérimentés, qui puissent parrainer les porteurs de projet.



• **15 MAI** : Soirée Coaxion au Théâtre de St Brice-sous-Forêt

• **LE 20 JUIN** : Barbecue musical chez Jérôme de Clairval, assureur à Pontoise

• **JEUDI 10 JUILLET** : Compétition de golf à Ableiges, avec l'ADPAVAB. Le départ aura lieu à 13h. Pour les débutants, des initiations sont prévues. Les non-golfeurs pourront profiter d'une découverte du Vexin en vélo, guidés par Jérôme DE CLAIRVAL.

• **NOVEMBRE** : Speed'recruit avec l'Université

• **LE 11 DÉCEMBRE** : Soirée de fin d'année

En fonction des suggestions et des propositions des adhérents, d'autres animations peuvent être programmées :

Lors de l'AG, Astrid TANEL a proposé d'ouvrir les portes d'Olivarius aux adhérents (avril ou juin), l'Université de Cergy-Pontoise a suggéré de réitérer une rencontre dans ses murs et Evelyne Pommeret (Émilie), de faire découvrir les entreprises installées sur son parc industriel à Beauchamp.

Ressources 95 se poursuivra, le principe étant de permettre aux adhérents de se retrouver en petit comité pour déjeuner une fois par mois environ (objectif une douzaine de participants), de 12h à 14h. Lors de ces déjeuners informels organisés au Comfort Hôtel, les participants peuvent prendre le temps de parler de leur entreprise, de leurs nouveautés et ainsi mieux se connaître. Le prochain rendez-vous est fixé au 3^e mardi de mars, soit le 18 mars.

Le site Internet :

Le site du club est en ligne. Il présente les animations, les adhérents par catégorie. La création visuelle a été assurée par Aurélie WILLEMOTTE, la partie technique par Abdelmoula BEN ELARBI et la coordination par Magali PAILLOUX. Il s'agit désormais de le faire vivre en y mettant à jour

très régulièrement nos animations et en complétant les profils de tous les adhérents.

Renouvellement de mandats :

Un nouvel administrateur rejoint l'équipe : Christian GARNIER, coach d'affaires, homme de réseau, qui a pour mission d'aider les dirigeants à "se construire personnellement et professionnellement". Christian GARNIER fait déjà partie de BNI, du CJD, de la FTPE 95, d'Initiative 95 en tant que bénévole et participe activement aux rencontres du MEVO et de la CGPME 95.

D'autres mandats ont été renouvelés : celui de Magali PAILLOUX (GAÏA GESTION), Corinne MAÏTRE-DUFEU, trésorière (cabinet comptable Sigex), et Jean-Pierre CORMIER (OCH).

Après la présentation des nouveaux adhérents présents : Vincent BOSCH (Catalyhom), Fernand RIBEIRO (Limpid'services), Jean-Yves RIVOAL (ICS), Philippe THIRIOT (PM'net), Aurélie WILMOTTE (Axe Concept), les membres du bureau ont tenu à rendre un hommage en poème à Roger VILLEFEU, touché par cette attention, avant d'ouvrir le buffet offert par notre hôte.



Pour ceux qui ne connaissent pas encore Siremballage

Adhèrent de la première heure, Roger VILLEFEU a prononcé quelques mots avant de laisser la parole à son directeur commercial pour une présentation plus détaillée de l'activité. "J'ai abandonné le club pendant plusieurs années, pourtant le réseau m'a apporté de nombreux contacts. Aujourd'hui, j'ai décidé de revenir, a-t-il souligné. Durant cette période, la société a cessé la fabrication de caisses et palettes bois, activité trop gourmande en main d'œuvre et donc peu rentable, pour se tourner, il y a 5 ans, vers la création d'emballages spéciaux sur-mesure à plus forte valeur ajoutée. Cette évolution a permis de "recycler" le personnel tout en valorisant les compétences des salariés." Le dirigeant, dont on connaît la verve et le mordant, a glissé un petit mot sur les banques. L'entreprise, qui vient de fêter ses 35 ans cette année en offrant une belle fête à ses salariés au Lido, reconnue pour son sérieux, a constitué un patrimoine conséquent. Siremballage a connu 34 bilans positifs, sauf un, négatif, un incident qui a porté à conséquence dans sa relation avec ses banquiers, ce que le Roger VILLEFEU a regretté, précisant que les entreprises avaient besoin des banques et inversement.

Un peu d'histoire

La société est née en 1978 et a démarré son activité dans un pavillon à Boisemont. Aujourd'hui, ce négo-

ciant, généraliste de l'emballage, propose tout le nécessaire pour expédier, protéger et emballer, des cartons, en passant par les calages et adhésifs... La PME livre chaque jour, grâce à sa flotte d'une trentaine de camions, près de 2000 m³ de marchandises, essentiellement en région parisienne, grande Normandie et départements limitrophes, soit plus de 60 000 livraisons par an destinées à 2000 clients. La société dispose d'un site de stockage de 22 000 m² à Vaux sur Seine, bâti sur 7 hectares de terrain, où l'ensemble des activités devrait, à terme, déménager. Aujourd'hui, Siremballage compte 125 salariés, 1800 produits disponibles en stock, pour un chiffre d'affaires de 34 millions d'euros. Si le secteur de l'emballage reste concurrentiel, l'entreprise dispose de vrais points forts, comme le service, relayé par un réseau de commerciaux de terrain, bien implantés, qui entretiennent des liens forts avec les clients et assurent un suivi personnalisé (au sein de la société, le turn-over est très faible). Depuis l'année dernière, l'entreprise a d'ailleurs lancé son site marchand, qui permet ainsi aux clients de passer plus aisément commande. L'autre grande nouveauté de ces dernières années, c'est le développement de nouvelles compétences avec l'élaboration de cartonnages, mousses ou caisses bois, destinés à faciliter le conditionnement ou protéger des produits sensibles. Les découpes de mousse sont réalisées sous presse ou usinées grâce à un logiciel 3D. Ces réalisations uniques répondent à des cahiers de charges spécifiques et permettent de transporter des produits électroniques, médicaux, informatiques ou militaires, fragiles et sensibles, pour le compte de gros clients tels que EADS.

**Mardi 8 avril :
Speed Business
Meeting Adhérents
ACE / Grands
Comptes en
partenariat avec la
communauté
d'agglomération de
Cergy-Pontoise et le
CESE95 à l'occasion
de la semaine de la
Recherche et de
l'Innovation**

Cette année, nous souhaitons y associer les donateurs d'ordre de l'agglomération. Ils auront ainsi l'opportunité de prendre des contacts avec des entreprises du territoire cergypontain et de trouver des partenaires de proximité. Pour les grandes entreprises qui misent sur l'éco-citoyenneté et l'éco-responsabilité, cet événement est l'occasion de faire du business sur le territoire et de découvrir notre club, vivier de compétences avec plus de 80 entreprises évoluant dans tous les secteurs (industrie comme services). Une belle occasion de se connaître.

**Inscription dès maintenant
au 01 34 25 97 08
ou vpaviot@mfpromotion.fr**

Autour de la galette au Comfort Hôtel

Comme chaque année, le club a organisé, le 28 janvier dernier, un buffet déjeunatoire réunissant les adhérents autour de la traditionnelle galette des rois. Nous nous sommes retrouvés au Comfort Hôtel d'Eragny, où nous avons été très bien reçus par notre adhérent Alain BERRURIER (ci-contre) et son équipe. Pas de thématique particulière ce jour là, simplement le plaisir d'échanger dans une ambiance amicale et animée. En préambule, la présidente a laissé la parole aux nouveaux adhérents afin qu'ils puissent brièvement se présenter. Les membres ont été très nombreux à répondre à l'appel, avec plus de 70 participants. Philippe ECRAN, président de l'ADPAVAB (association des entreprises d'Argenteuil Bezons), ainsi que Gérard MAURY, Président du Tribunal de Commerce de Pontoise étaient également parmi nous.



IRIS IMPRESSION
L'impression de votre expression
Offset et Numérique

Tél. : 01 34 64 33 35
Fax : 01 30 37 85 10
www.iris-impression.com

L'art évolue, l'impression aussi... IRISistiblement !

1, rue de la Guivernone - Z.I. du Vert Galant - Saint-Ouen-l'Aumône

Comfort HOTEL
offre exceptionnelle séminaire
jusqu'au 31 mars **35€HT**

Comprenant par pers. :
Location de la salle
Matériel compris
2 pauses + déjeuner
pour un minimum de
10 participants

01 34 21 91 55
comfort.eragny@wanadoo.fr



Vanessa Coupin, PDG de la SOMAG

Vanessa Coupin, 42 ans, dirige depuis une dizaine d'années la SOMAG, centre d'affaires pour les professionnels, dont elle assure aujourd'hui le développement et la continuité. La dirigeante a lancé en 2013 des travaux de réaménagement des parties communes, fraîchement achevés, avec la volonté de valoriser cet héritage familial, patrimoine immobilier sorti de terre dans les années 70, qui compte actuellement une centaine d'entreprises locataires. En parallèle, Vanessa Coupin s'attache à créer des passerelles et à favoriser les relations humaines entre les locataires. Rencontre avec une chef d'entreprise discrète et investie, qui offre un cadre favorable au développement des entreprises hébergées.

Vous destiniez-vous un jour à diriger la SOMAG ?

Cela s'est présenté comme une opportunité. Je suis diplômée d'un DUT gestion administrative et commerciale. Après mes études, j'ai intégré de grandes entreprises, Heidelberg puis Cegetel en tant que contrôleur de gestion. En 2004, le départ en retraite de mon père (gérant la structure) s'est posé, et j'ai décidé de reprendre la direction de la SOMAG. J'ai toujours apprécié de travailler dans des entreprises de petite taille, où l'on peut mesurer les décisions sans être contraint par la hiérarchie des services et de privilégier le côté relationnel et humain au sein de l'entreprise. Cette opportunité de me lancer dans l'entrepreneuriat était également un véritable challenge. Pour la petite histoire, mon grand-père, Victor Coupin pharmacien pontoisien, est à l'origine de cette construction. Après avoir investi dans l'achat d'un terrain, il y a fait construire un bâtiment pour créer une société de routage auprès de laboratoires pharmaceutiques. Dans les années 70, l'idée de le transformer en hôtel d'entreprises est née : il s'agissait alors du premier immeuble de bureaux proposés à la location sur la ville nouvelle. A cette époque, Cergy-Pontoise était en pleine expansion, tout était à faire. Le site s'est étendu en plusieurs phases jusque dans les années 80. Puis en 1990, un dernier petit immeuble de quatre niveaux (bâtiment F) est sorti de terre. Aujourd'hui, nous disposons de près de 11 000 m² de surfaces professionnelles.

Qu'avez-vous mis en place depuis votre arrivée ?

Nous essayons de faire sans cesse évoluer le site, les bureaux font l'objet d'une remise à neuf par tranche et sont réhabilités dès qu'un locataire quitte les lieux. L'an dernier, après des travaux de remise en conformité, nous avons réaménagé les parties communes (salle de réunion pouvant ac-

cueillir une vingtaine de participants, espace de détente pour les locataires et visiteurs, relooking de chaque entrée de nos bâtiments). Peintures vives, mobilier design, grandes photographies aux murs, plantes, les espaces ont changé de physionomie. En terme d'environnement et de conditions de travail, c'est un vrai plus pour les entreprises qui évoluent sur le site. Nous misons aussi sur la modularité et la flexibilité des espaces. Les entreprises déjà établies peuvent s'agrandir sur des plateaux plus spacieux, jusque 400m² et si besoin compléter leur installation par de petits ateliers de plain-pied destinés à l'activité ou à l'entreposage de marchandises. Nous adaptons les services aux besoins des entreprises: parking, accès sécurisé, secrétariat, archives, mise à disposition gratuite d'une salle de réunion, service courrier... autant de petits "plus" qui facilitent la vie des entrepreneurs. Nous avons également développé une activité bureaux tout équipés de 20 à 30m², et de salle de réunion proposés à la journée, au mois ou à l'année.

Les relations humaines semblent aussi beaucoup compter pour vous...

Nous connaissons chacun de nos locataires et nous nous attachons à créer des synergies entre eux, pourquoi chercher loin quand les compétences sont sur le site ? Régulièrement, une rencontre est organisée sur une thématique particulière. Il est important que les gens ne se sentent isolés. Mon équipe et moi-même, restons réactifs aux besoins de nos clients, j'assume également ce rôle de mise en relation afin que les dirigeants de ces petites structures puissent être informés des événements sur le territoire du VO et sur la présentation des réseaux d'affaires ou publics existants. Je me suis moi-même investie plusieurs années au sein des CJD (centre des jeunes dirigeants d'entreprise), avant de rejoindre le Réseau Entreprendre au sein duquel j'apporte mon ex-

pertise et des conseils afin de valider les business plans des porteurs de projet.

N'est-il pas trop compliqué de concilier vie personnelle et vie professionnelle ?

Je suis mère de trois enfants, dont une petite fille d'un an. La sphère familiale est très importante pour moi. Les murs de mon bureau, tapissés de dessins, en témoignent ! En dehors de mon travail, je leur consacre l'essentiel de mon temps, ce qui ne m'empêche pas de nourrir de nombreux projets de développement pour l'entreprise. En 2014, les abords extérieurs du centre d'affaires feront l'objet d'une réhabilitation et la ré-ouverture du restaurant est également prévue. Une cuisine de type brasserie sera proposée par les futurs gérants, avec des menus tout compris pour une quinzaine d'euros. Au delà de notre implantation cergy-pontoisienne, nous réfléchissons à la possibilité de dupliquer à terme le modèle de la SOMAG sur d'autres sites et d'autres territoires.

Vanessa Coupin est une femme dans la retenue, à la personnalité tempérée, rigoureuse et consciencieuse. A l'écoute, elle n'est pas simplement gestionnaire, mais parvient à créer des liens, des échanges constructifs, à favoriser des liens au sein de son centre d'affaires. Dans une logique d'amélioration permanente, elle construit une offre adaptée aux attentes des entreprises, qui permet aujourd'hui à la SOMAG d'afficher un taux d'occupation de plus de 90 %.

Activités : location sur mesure d'espaces professionnels
Adresse : 16 rue ampère 95300 Pontoise
Effectif : 4
Tél. : 01 30 30 92 77
informations@somag.com - www.somag.com








**Impressions
Systemes
Bureautique**

- * **Systèmes d'impressions (Vente et Location)**
 - S.A.V Agréé Constructeurs
- * **Micro-Informatique (Vente, Maintenance,...)**
 - Contrats de maintenance
 - Interventions hors contrats
- * **Téléphonie professionnelle (Fixe et Mobile)**
- * **Mobilier de Bureau (Vente, Installation)**
- * **Fournitures De Bureau**

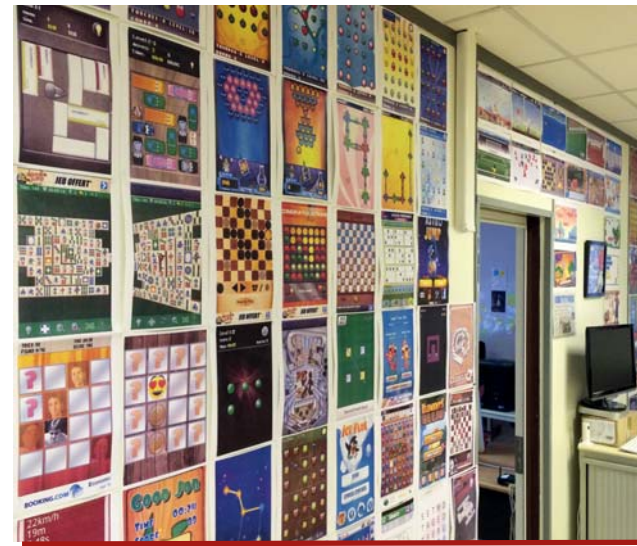


6, Chemin de la Chapelle St Antoine - ZAE - 95300 ENNERY - Tél: 01.34.35.35.50 - Fax : 01.30.73.20.10 - www.groupeisb.com

Magma Mobile

bat tous les scores

Nicolas SOREL raconte avec humour qu'il a fait l'école du "tas". Passionné d'informatique depuis tout jeune, le co-fondateur de Magma Mobile, associé dans cette aventure à Etienne JAMBOU et Emmanuel ROBLES, est un auto-didacte aujourd'hui à la tête d'une équipe de 12 personnes, dédiée à la création de jeux pour smartphones, au succès planétaire. Depuis ses débuts en 2009, la société argenteuvillaise a développé 80 jeux et applications, déjà téléchargés par plus de 250 millions d'utilisateurs à travers le monde, avec une moyenne de 300 à 500 000 téléchargements par jour. La start-up est une des rares en France à générer un tel trafic et un tel buzz autour de ces "applis". Dans la masse des jeux disponibles sur Play Store (Android) ou App Store (iPhone), un tel succès reste une exception française. Décryptage.



Un contrat en alternance en tant que technicien de maintenance, un CDI d'un an au sein d'une SSII puis, très vite, le besoin de monter sa propre structure : Nicolas SOREL, 36 ans, n'en est pas à son premier coup d'essai. Enfant de la génération Internet, il affine seul ses armes en programmation et crée plusieurs sites parmi lesquels CodeS-SourceS.com, site communautaire d'échanges pour les développeurs, cède l'an dernier au groupe CCMbenchmark*. Client chez Google, il y rencontre Etienne JAMBOU, commercial, avec lequel il commence à développer des applications pour des sites Internet, notamment celui de l'Express et quelques jeux "pour s'amuser". En 2009, accompagnés par un troisième acolyte, Emmanuel ROBLES (ex CodeS-SourceS.com), ils conçoivent un premier jeu de flipper (Pinball) pour Android, le système d'exploitation mobile de Google. Téléchargé par 10 000 utilisateurs par jour, ce premier lancement est une vraie réussite qui en appellera d'autres.

Leader du gaming Android

"Rapidement, nous avons décidé de nous recentrer sur la conception de nos propres jeux et de ne faire que cela", précise Nicolas SOREL, qui arbore ce jour-là un sweat à l'effigie d'un de ses personnages. Après Pinball, d'autres suivent comme Bubble Blast, Burger ou plus récemment Fireman, essentiellement de petits jeux de réflexion auxquels on s'adonne en "salles d'attente". L'équipe grandit et déménage dans des locaux plus vastes à Argenteuil qui accueillent aujourd'hui une équipe de 15 personnes : développeurs, graphistes chargés d'imaginer les différents univers visuels ou encore game designers qui créent le concept et la jouabilité des futures applications. "Dès le départ, nous avons fait un choix stratégique, qui s'est avéré payant, en nous lançant sur la plate-forme Android. Nous avons été pionniers (à ce jour plus de 900 millions de terminaux Android ont été activés dans le monde), indique le PDG. Le champ des opportunités y était plus vaste. Nous nous disions qu'il y avait quelque chose à faire et nous sommes arrivés au bon moment. Le marché du jeu vidéo mobile est en développement, le gâteau grossit tous les ans, mais il y a de plus en plus de monde à se le partager. Il faut donc sans cesse trouver de nouvelles idées et rester en veille pour sortir du lot." Magma Mobile est aussi présent sur iPhone depuis 2012 (avec 40 jeux disponibles en téléchargement sur l'App Store), où la compétition s'avère néanmoins plus rude, et désormais sur Windows

phone et Windows 8. Jusqu'à la mi-mars, une sortie par semaine est programmée sur cette dernière plate-forme. L'équipe travaille pour cela en étroite collaboration avec Microsoft qui accompagne les développements en cours.

Un business model rentable

Les jeux téléchargés sont à 99% gratuits. Le business model s'appuie sur le "free to play" financé par la publicité. "Nous ne voulons pas de pubs intrusives, ce sont toujours de petits bandeaux bien intégrés qui ne doivent pas gêner le joueur." Pour entrer en relation avec les annonceurs (issus des quatre coins du monde, chaque publicité s'adaptant au pays d'origine de l'utilisateur), Magma Mobile fait appel à des réseaux publicitaires tels que Google AdMob, qui lui permettent de monétiser ses applications. "Finalement, ce n'est pas le nombre de téléchargements qui est le plus important, car un jeu peut être installé mais pas joué ou désinstallé. Ce qui compte, vraiment, ce sont le nombre d'affichages de pages mobiles, car ce sont ces dernières qui sont vendues aux annonceurs." L'an dernier, la start-up a diffusé ainsi jusqu'à 2 milliards de bandeaux publicitaires par mois.

* 6^e groupe internet en France avec des marques comme Linternaute.com, Le Journaldunet.com, Copaindavant.com

C'est dans une ambiance jeune et décontractée que l'équipe de Magma Mobile développe ses futures applications, traduites dans plus de 20 langues. La start-up qui réalise seulement 4% de son trafic dans l'hexagone et séduit des utilisateurs venus des quatre coins du monde (Etats-Unis, Japon, UK, Chine, Russie), poursuit son développement en adaptant ses jeux aux nouvelles plates-formes arrivant sur le marché. Nicolas Sorel "suit le vent et les opportunités" pour rester leader. Le buzz se fait aussi sur les réseaux sociaux comme Facebook, qui tient informés en temps réel des dernières sorties ses quelque 185 000 fans, accros au gaming mobile.

Activités : studio de jeux vidéo mobile
 Effectifs : 12 personnes
 Adresse : 22 rue de la voie des Bans - ZI de la gare - 95100 Argenteuil
 Tél : 09 51 52 97 97
www.magmamobile.com

OLIVIER VIGNAL
 Entreprise Paysagiste
Création - Entretien jardin

La Boutique du Jardinier
 Déco Jardin Maison

VIGNAL Services Jardins
 Société de service à la personne
 Déduction impôts 50%

Tél. : 01 30 39 21 70
 Z.A.E. 2 rue de la Croix Jacquesbot 95450 VIGNY · A15/D14 Sortie n°15 **VIGNY** · www.vignalpaysagiste.com

Soyelle voit la vie en rose depuis 20 ans

Depuis 2009, la société **Soyelle** connaît un **nouvel élan**. Elle vient d'ailleurs de fêter ses 20 ans, avec une vaste gamme d'accessoires pour la lingerie et un développement prometteur en France, mais aussi à l'export.

Virage à 180°. Alors qu'elle travaille depuis près de 20 ans en cancérologie, comme assistante de chirurgien (Institut Curie et Institut du sein), Nathalie GIRY (à gauche) lance une marque de lingerie post opératoire, **Nathy B**, destinée aux femmes ayant eu un cancer du sein. Cumulant ces deux activités, le hasard de la vie l'amène à rencontrer la créatrice de Soyelle, une canadienne vivant en France, alors en traitement à l'institut. "Je recherchais un complément d'activité pour **Naty B**, mais il m'a fallu plus d'un an de réflexion et de maturation avant de me lancer et racheter la marque." Nathalie GIRY décide alors de mettre un terme à sa carrière dans le médical, s'aménage un espace de travail à Mériel, dans le corps de ferme où elle réside, et se recentre essentiellement sur la société récemment acquise. Soyelle gravite dans l'univers du dessous féminin, avec une gamme très étendue d'accessoires.

Sans objectif chiffré, ni business plan bien défini, elle mène sa barque et, au fil de l'eau, parvient à raviver la flamme de l'entreprise. En catalogue, la marque compte plus d'une centaine de références : ral-

longe-dos pour bretelles de soutiens gorge, cache-mamelons, épaulettes pour bretelles, bretelles invisibles, bretelles strass luxe, porte-jarretelles, coussinets, soutiens-gorge adhésifs, mais aussi lessive pour linge délicat (un des premiers produits développés par l'entreprise et qui l'a fait connaître). Ce sont aussi des senteurs, des broches, des porte-cartes "esprit lingerie", des presse-papier, des sets de manucure, des sacs et pochettes et même du mobilier...

Selon les produits, Nathalie GIRY dénicher les bons partenaires : les bretelles strass sont désignées par des créatrices italiennes, les soutiens-gorge jetables développés par une en-

treprise espagnole, le ruban adhésif double face (qui permet de coller le vêtement à la peau) est fourni par un partenaire américain, les parfums créés à Grasse et la lessive à Rouen... Les coussinets en silicone proviennent d'Asie, mais Nathalie GIRY espère pouvoir rapidement faire appel à des fournisseurs français. En novembre dernier, la dirigeante a recruté une première collaboratrice pour l'aider à mieux structurer le développement à l'export. Si la France représente encore 80 % du chiffre d'affaires de la société avec plus de 800 points de vente dans l'hexagone, Soyelle est déjà présente un peu partout dans le monde (Europe, Afrique du Sud, Japon, Australie, Russie). "Nous sommes en pro-

gression ces dernières années, et malgré la crise, avons pu mettre en place de bons partenariats avec des chaînes de distribution sélectives auxquelles nous revendons nos produits en marque blanche. Les corsetiers apprécient également nos cadeaux personnalisables et des enseignes parisiennes prestigieuses comme le **Bon Marché** sont revendeurs de notre marque, sans oublier la possibilité de passer commande sur notre boutique en ligne. L'offre est très large et les possibilités aussi!"

Tél. : 09 62 55 58 99
www.soyelle.com



FINANCE

Que nous réserve la nouvelle loi de finances ?

Corinne MAITRE-DUFEU, expert comptable à Cergy (cabinet SIGEX), a décrypté pour nous le contenu de la loi de finances 2014 et de la loi de finances rectificative pour 2013 pour les mesures relatives aux entreprises et ce qui va changer pour ces dernières : "D'une manière générale, la loi de finances pour 2014 soutient davantage les entreprises innovantes mais traduit une volonté de taxer plus fortement les grandes entreprises. Les petites entreprises voient par ailleurs leurs régimes d'imposition aménagés. Il n'y a pas de grandes mesures phare mais deux points visant à restreindre la fraude et l'optimisation fiscales ont heureusement été invalidés par le Conseil constitutionnel : d'une part, le projet de loi proposait une définition large de l'abus de droit en remplaçant dans la notion de fraude à la loi "la poursuite d'un but exclusivement fiscal" par la "poursuite d'un but principalement fiscal". Ce qui aurait rendu quasiment "redressables" tous les montages juridiques ! D'autre part, le projet de loi prévoyait que les personnes commercialisant des schémas d'optimisation fiscale (conseils,...) devaient déclarer ces schémas à l'administration fiscale..."

Par ailleurs, nous notons une volonté accrue de lutter contre la fraude fiscale, une tendance bien réelle qui s'accélère, avec des contrôles plus nombreux en ce début d'année."

Concernant les grandes lignes de la loi de finances, voilà ce qu'il faut en retenir :

Soutien aux entreprises innovantes avec le crédit d'impôt recherche qui subit quelques modifications visant à prendre en compte plus largement certaines dépenses à compter du 1er janvier 2014 ainsi que le dispositif Jeune entreprise innovante (JEI). Le statut de JEI, qui devait s'éteindre fin 2013, est prolongé jusqu'en 2016. Par ailleurs, les exonérations sociales liées à l'application de ce dispositif sont également prolongées jusqu'en 2016. Et, concomitamment, à compter du 1er janvier 2014, ces exonérations deviennent totales sur toute une période de 7 ans (au lieu d'être dégressives de 100 % à 50 % sur cette même période).

Investissement dans une PME innovante :

un amortissement exceptionnel sur 5 ans est instauré au profit des entreprises soumises à l'impôt sur les sociétés qui investissent au sein de PME innovante, sous réserve notamment que cette participation perdure au moins 2 ans.

Amortissement accéléré des investissements en robotique : les PME qui investissent en robotique industrielle entre le 1er octobre 2013 et le 31 décembre 2015 peuvent bénéficier d'un amortissement exceptionnel sur 24 mois, applicable à compter de la mise en service de l'immobilisation, y compris si les investissements sont mis à disposition d'une autre entreprise.

Taux de TVA : le taux normal est passé

de 19,6 % à 20 %, le taux réduit de 7 % est passé à 10 %

TVA à 5,5 % pour les travaux d'amélioration de la qualité énergétique des logements et pour logements sociaux, aux importations d'œuvres d'art, d'objets de collection

Taxe sur les hautes rémunérations pour les entreprises qui versent des salaires supérieurs à 1 000 000 €/an

Limitation du mécanisme du crédit d'impôt apprentissage (limité à certains apprentis)

Le régime simplifié de TVA est modifié à compter du 1er janvier 2015 (acomptes trimestriels deviennent semestriels, modification des critères de détermination du régime simplifié)

Le régime d'imputation des déficits réalisés par une succursale ou une filiale située à l'étranger par une PME française est abrogé.

Lutte contre la fraude (autoliquidation de TVA pour la sous-traitance dans le bâtiment (à compter du 01/01/2014, les sous traitants du bâtiment ne doivent plus mentionner la TVA sur leurs factures au maître d'œuvre), présentation obligatoire des comptabilités analytiques pour les grandes entreprises)

Durcissement des mesures de contrôle au sein des groupes en matière de prix de transfert

Tél. : 01 34 41 66 16

Février-Mars 2014 - n° 128 - Contact Entreprises

Changement de présidence du Comité Henry Goüin



Bruno TURBAT, Administrateur du Groupe EJ, succède à Liliane RIVIÈRE, ancienne DG du GARAC, à la tête du Comité Henry Goüin, mécénat collectif auprès de la Fondation Royaumont. Il a été choisi collégialement par les membres du Comité pour un mandat de trois ans renouvelable à partir du 1^{er} janvier 2014. La passation de pouvoir officielle aura lieu le mercredi 26 mars, lors du dîner annuel du Comité Henry Goüin à l'abbaye de Royaumont.

Bruno TURBAT a réalisé toute sa carrière dans le secteur industriel, avec une grande implication pour le Val d'Oise. Il intègre en 1974 le groupe Schlumberger. Directeur d'usines, puis directeur général de TYCO Electronics, fournisseur mondial de composants électroniques de haute précision, Bruno TURBAT poursuit sa carrière en tant que PDG de Rapid SA, un des leaders mondiaux dans la conception et la fabrication de fixations clippées pour l'automobile. En 2000, il quitte les fixations automobiles pour les fixations aéronautiques, et prend la direction générale de LISI Aé-

rospace, groupe de 2 200 personnes et d'une dizaine de sites, dont trois en Californie. En 2003, il devient Président de la société EJ EMEA, spécialisée dans l'équipement en réseaux pour l'assainissement, la télécommunication, l'industrie et l'aménagement urbain, qu'il fait adhérer au Comité Henry Goüin en 2011. Bruno TURBAT est aujourd'hui Administrateur du Groupe EJ. Très actif, il est aussi Président (Fédération forge Fonderie, Centre Technique des Industries de la Fonderie, APM Val d'Oise) et Administrateur (MEVO, MEDEF Ile de France) de plusieurs réseaux économiques, Conseiller du Commerce Extérieur de la France - avec plus de 20 ans d'expérience de relations avec la Chine - Membre de la CCI du Val d'Oise, Membre du Conseil de Surveillance du groupe ESSEC où il donne régulièrement des conférences, et administrateur CFA ESSEC.

Bruno TURBAT souhaite faire du développement du Comité Henry Goüin un des points forts de sa présidence. Le Comité fédère aujourd'hui 31 PME et ETI qui font le choix de se réunir sous une signature collective pour soutenir la Fondation Royaumont dans la durée. Pour le cinquantenaire de la Fondation, il renforce son engagement en faveur des ateliers d'éveil à la culture pour les enfants, poursuit son accompagnement à l'innovation artistique et au développement de carrière de jeunes artistes et fait le choix de soutenir l'édition d'un ouvrage sur la famille Goüin, industriels philanthropes.

Hommage à Philippe Proccacia et Nicolas Rabut

Nous tenions dans ce numéro à rendre hommage à deux hommes impliqués, qui ont activement contribué au développement des entreprises du territoire, Philippe PROCCACIA (à gauche) et Nicolas RABUT (à droite). Ils nous ont quittés prématurément, l'un et l'autre, en début d'année. Leur disparition nous a particulièrement touchés.



Tous deux ont accompagné plusieurs milliers de projets innovants. "Précieux informateurs", nous les sollicitons régulièrement pour dénicher de jeunes entreprises innovantes que nous présentions dans nos colonnes. C'est en 1998 que Philippe PROCCACIA rejoint Cergy-Pontoise, en qualité de conseiller technologique de bassin (détaché du CRITT électronique). En 2009, ce diplômé de mécanique et productique (DESS à Paris 6) intègre le pôle Astech en tant que chargé de mission, puis revient en 2012 dans le Val d'Oise comme directeur innovation de l'ACCET Val d'Oise Technopole. Généreux, disponible, nous garderons le souvenir d'une personnalité avenante, souriante, à l'écoute.

De son côté Nicolas RABUT, ingénieur de formation et de métier, a évolué au sein de grands groupes comme de PME : Saunier Duval, Renault Automation, GECl, AEG France, TÜV - RHEINLAND, puis Cap Gemini et STAHL. Une très belle carrière, qui a conduit cet homme discret, bienveillant et d'une grande gentillesse à rejoindre le CRITT MECA comme conseiller technologique de bassin en 2002, avant d'intégrer le Centre Francilien de l'Innovation dans le cadre de la fusion des CRITT en avril 2009. Une pensée sincère à leur épouse, enfants et aux collaborateurs qui évoluaient chaque jour à leur côté.

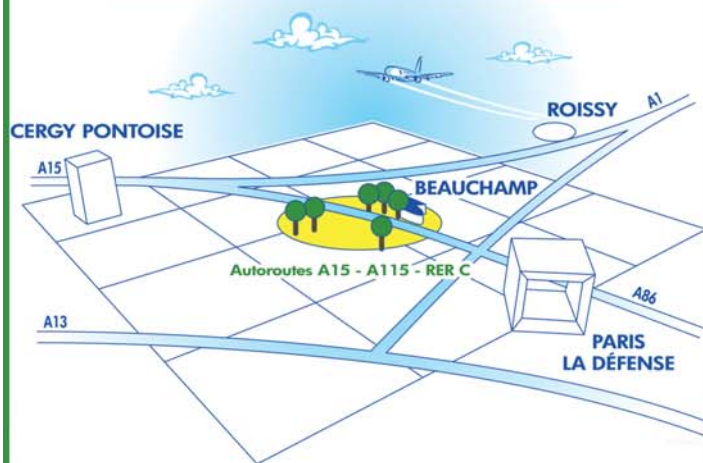
à louer

**Bureaux équipés,
Locaux d'Activité,
Entrepôts**

**15 m² de bureau à
5000 m² d'entrepôts**

- Vidéo surveillance 24h/24 - 7j/7
- Services techniques sur place
- Grand espace de stationnement
- Parc d'Activité du Parisis

beauchamp



01 30 40 13 24
emilie@emilie.fr
 200 à 218, chaussée Jules César
 95250 Beauchamp



MONTMAGNY : Voyage médiéval

C'est un véritable retour dans l'histoire qui est proposé les 15 et 16 mars 2014, avec de nombreuses animations, spectacles et activités qui se succéderont. Au programme, un campement reconstitué comme au Moyen Age pour côtoyer jongleurs, acrobates, chevaliers, hommes en armure et participer à la vie d'antan. Une idée originale pour découvrir l'humour du théâtre médiéval, les danses et la musique d'époque, le savoir-faire des artisans en costume (calligraphie, vitrail, frappe de monnaie...) et les combats d'épée ou à cheval. Un carrousel sera mis en place afin de proposer un spectacle équestre retraçant la grande histoire de la chevalerie. Cours d'escrime, contes et récits, attelage ponctueront la journée. La place du village sera entourée d'échoppes et d'une taverne afin d'initier les visiteurs à la gastronomie de l'époque. Une sortie de bon aloi.

Butte-Pinson -
95360 Montmagny
Tél. : 01 34 28 69 45
www.ville-montmagny.fr



Georges Fontaine mai 2012

cette occasion, le village est transformé, le temps d'une journée, en capitale de l'épouvantail. Les Vexinois sont invités à créer leur propre "chasse-moineaux", qui sera exposé au Musée de la Moisson. Des gros, des petits, des grands, des loufoques, des colorés, ce concours fait l'objet d'une véritable compétition, qui suscite l'inventivité. Des animations, des jeux et un service de restauration seront proposés tout au long de la journée.

le 6 avril de 10h à 18h - Tél : 01 34 66 39 62. - musee.moisson@orange.frp

SAGY : Les épouvantails sont de retour

Dimanche 6 avril, rendez-vous à la 11^e fête de l'épouvantail à Sagy. Créativité et originalité sont les maîtres mots de cet événement haut en couleurs proposé chaque année par le musée de la Moisson aux premiers jours du printemps. A

Expo CARREAU DE CERGY : Robert Doisneau s'expose

Robert Doisneau demeure pour l'éternité le photographe de Paris. Pendant un demi-siècle, à partir des années 30, il a promené dans les rues de la capitale et de la banlieue son immuable Rolleiflex. De son regard aigu, généreux et malicieux, il y saisit des instants de vie, aussi précieux que fugaces. Le carreau de Cergy accueille jusqu'au 20 avril l'exposition "Robert Doisneau, clin d'œil au quotidien", composée de 110 photographies originales, dont une partie explore un autre thème, celui des "grandes vacances", à l'époque des premiers congés payés.

le Carreau, Quartier Grand Centre
3-4 rue aux herbes - Cergy
Tél. : 01 34 33 45 45



La Gourmandière : sous un ciel de bord de mer

C'est un petit resto qui ne manque pas de charme. D'abord, il faut le trouver, près du Pont de l'Oise, sur l'artère principale de Saint-Ouen l'Aumône. Face à la rue du mail, il se situe à 5 mn en voiture des parcs d'activités. Une ambiance conviviale et familiale se dégage de cet endroit. L'assiette est copieuse et renouvelée chaque jour par son chef Jean-Yves, qui travaille des produits frais. Tout est fait maison pour un rapport qualité prix exceptionnel de 12 € (entrée - plat ou plat - dessert) : ce jour là, c'était choucroute garnie ou rosbif sauce bordelaise haricots verts.

Nous avons choisi la choucroute, charcuterie variée et copieuse, choux généreux. Pour commencer, un effiloché de cabillaud fait maison, accompagné d'un tartare de légumes relevé qui s'accommodait très bien avec le poisson. Mais vous pouvez aussi opter pour une bavette grillée ou un saumon poêlé au beurre citronné.

Et pour les gourmands de nombreux desserts sont proposés : tarte aux fruits, clafoutis, gâteaux et mousse aux chocolat ; nous avons craqué pour une délicieuse coupe d'œufs à la neige servie fraîche, mais non glacée et très goûteuse. Chaque jour, plusieurs plats différents sont proposés, servis par Cécile, l'épouse du patron, qui cumule emploi extérieur et service entre 12 et 14h. Un couple très sympa qui a décoré avec

simplicité le restaurant façon bord de mer, filets de pêcheurs, et mouettes. Vous y venez pour trouver chaleur humaine et convivialité. Les tables sont rapprochées et vous permettent de converser avec vos voisins. On y retrouve l'ambiance bistrot avec une cuisine traditionnelle de qualité.

Alors, allez découvrir cette adresse, déjà sur le site pour vous faire une idée, et sur place pour le déjeuner. Réservez, c'est plus prudent, et en plus, les vins sont à l'image de la qualité. A noter que tous les plats du jour sont disponibles à emporter à 9 euros et que les deux restaurateurs proposent également des prestations traiteur pour toutes vos réceptions.

Ouvert du lundi au vendredi de 12h à 14h

La Gourmandière, Jean-Yves et Cécile Ferrandon

35 rue du Gal Leclerc, St-Ouen l'Aumône - Tél. : 01 30 37 79 00



Le Conseil général
aux côtés des Valdoisiens

val
d'oïse 
le département

**SUR VALDOISE.FR,
VOTRE MAGAZINE DEVIENT INTERACTIF !**



+ DE BONS PLANS

ET D'ACTUALITÉS



 valdoise app

 /ConseilGeneralduValdoise

 /Valdoise

valdoise.fr



réseau **entreprendre**
val d'oise

27 MAI 2014
18h30 - 22h

Soirée des Oscars des Entrepreneurs du Val d'Oise

Réseau Entreprendre 95 met en valeur ses lauréats,
ses accompagnateurs - entrepreneurs et ses partenaires

Inscrivez-vous sur :
www.oscars-des-entrepreneurs-95.fr



LA MARRAINE DE L'ÉVÉNEMENT
Blandine MULLIEZ,
Présidente de la Fondation Entreprendre

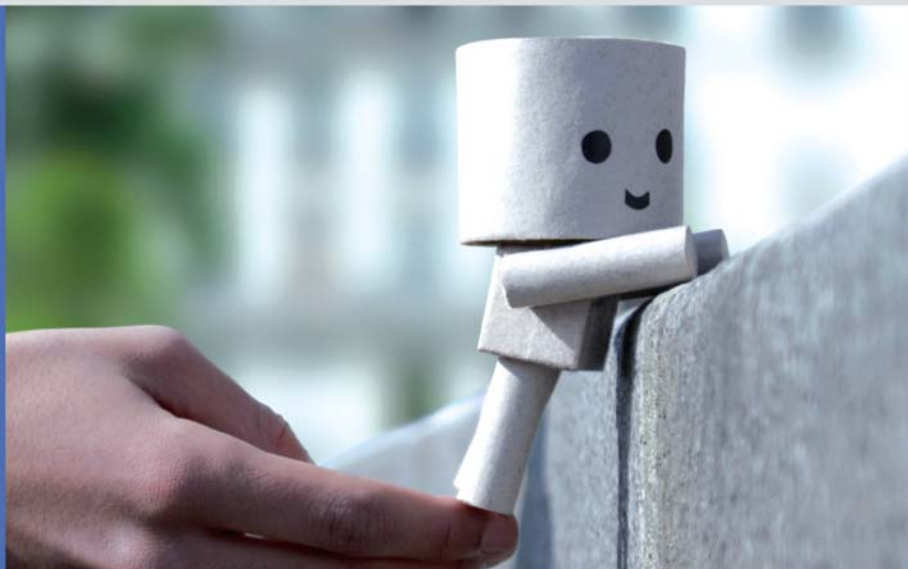


Abbaye Royaumont
95270 Asnières-sur-Oise

Création : www.briefcreatif.fr



Vous créez votre entreprise ? Appuyez-vous sur nous



Antenne Est - 18 avenue du 8 mai 1945 - 95 200 Sarcelles
Antenne Sud - 84 Boulevard Héloïse - 95 100 Argenteuil
Antenne Ouest - 3 avenue des Béguines - 95 800 Cergy Saint Christophe
Tél. : 01 30 31 96 66 - Télécopie : 01 30 31 98 01 - accueil@initiative95.fr
www.initiative95.fr



Ici, on transforme les idées en entreprises