

Contact entreprises

Le magazine des Responsables d'Entreprises du Val d'Oise



hôtellerie en Val d'Oise

 ContactEntreprises95

Bimestriel n°115
Juin-Juillet 2015
4,60 € - Réf. C. 136



Entreprise du mois :
DAITO KASEI



Homme du mois :
Alain BERRURIER
DIRECTEUR COMFORT
HÔTEL ERAGNY





Découvrir,
partager,
s'émerveiller...

150 boutiques

3fontaines.com



Devenir
notre fan
sur facebook



3
fontaines
Cergy



Professionnels, tapez dans l'œil de 1000 nouveaux clients pour 74€.

Axepro, c'est la solution simple et économique pour vous faire connaître.

La Poste distribue vos imprimés publicitaires en boîtes aux lettres dans la zone géographique de votre choix.

- À partir de 74 € HT* pour 1000 boîtes aux lettres ciblées.
- 2 semaines entre la remise de vos imprimés à La Poste et leur distribution en boîtes aux lettres.

3634
laligne
BUSINESS
ESPACE ENTREPRISES

Rendez-vous dans votre
Espace Entreprises le plus proche.



DÉVELOPPONS LA CONFIANCE

LA POSTE
SOLUTIONS BUSINESS

DOSSIER

L'hôtellerie du Val d'Oise...p.5 à 10

HOMME DU MOIS

Alain BERRURIER
Directeur de Comfort Hôtel ...p. 11

ACE p. 12 à 13

ENTREPRISE DU MOIS

Daito Kaseip.14

INFOS ENTREPRISESp. 15 à 18

DÉTENTE p. 19



A la découverte du Val d'Oise

L'été est bel et bien arrivé. L'occasion pour votre magazine de faire le tour des possibilités d'accueil et de découverte de notre beau département. Des châteaux, des hôtels, des gîtes, des résidences hôtelières, des concepts bien-être... Le Val d'Oise dispose d'un panel varié d'offres touristiques, de grands complexes

sur Roissy, et les offres, plus limitées sur le reste du territoire, permettent le développement de l'accueil chez l'habitant. Notre département compte aussi de nombreux bâtiments de caractère. Dans le Vexin, chaque village s'organise autour de son église ou château. L'été est propice à la marche, au vélo (VTT, ou électrique) quand les découvertes sont nombreuses pour qui veut s'approprier le terroir. Profitez de vos week-ends, de vos soirées, pour arpenter chemins et petites routes du Val d'Oise qui méritent bien que l'on s'y attarde. Une application découverte innovante a d'ailleurs été lancée par le département, valdoise-Mybalade, qui permet un accès aux circuits de randonnée, associé aux informations du patrimoine culturel avec une interface intuitive et originale.

Dans cette même mouvance, le site www.contact-entreprises.net a lui aussi été complètement refondu. Il y est un peu question de détente et de sorties, mais aussi et surtout d'actualités économiques : fonctionnalités repensées, actualités valorisées, liens directs vers les réseaux sociaux pour plus d'interactivité, graphisme retravaillé avec davantage d'images et de photos, présentations plus complètes des activités et du magazine... Nous sommes heureux de vous présenter cette nouvelle mouture, qui va être amenée à évoluer jusqu'à la rentrée, pour vous apporter des informations de qualité et plus de confort de navigation. En attendant de nous retrouver, nous vous souhaitons à tous de très belles vacances, reposantes et revigorantes. N'hésitez pas à vous balader, que ce soit sur le site Contact Entreprises, dans le Val d'Oise ou dans une autre de nos belles régions. Rendez-vous en septembre !

Bonne lecture à tous

*Bien à vous
Virginie Paviot*

Légende photo couv :

"Château de l'hermitage"

Chambre sous combles, avec vue sur Pontoise et la vallée des impressionnistes

Annonceurs

AF.R - ALLIECO ENVIRONNEMENT - CARS LACROIX

CENTRE COMMERCIAL LES 3-FONTAINES -

CFA SAINT JEAN - CHAMBRE DE COMMERCE

DU VAL D'OISE - COMMUNAUTÉ

D'AGGLOMÉRATION DE CERGY-PONTOISE -

CLUB ACE - CONSEIL DÉPARTEMENTAL DU VAL

D'OISE - EMILIE - HEXATECH - LIMPID SERVICES -

LA POSTE - L'INTERNOME - MA LOUPIOTE - MB&A -

OLIVIER VIGNAL PAYSAGISTE - PROCARIST -

ROUSSEAU AUTOMOBILE - SIREMBALLAGE -

SOMAG - VITAL FERMETURE - WAGRAM EDITIONS

www.13commeune.fr

le webzine de Cergy-Pontoise

DÉCOUVREZ
une nouvelle façon
de suivre l'actualité du territoire

- + actuelle
- + pratique
- + réactive
- + intuitive



sur vos tablettes
et smartphones



Goûtez la qualité de service au quotidien.

Accueil, confort, info-voyageur, propreté...
autant de bienfaits à retrouver sur tout votre réseau.

24 LIGNES CERTIFIÉES EN 2013

Transport urbain de voyageurs NF 286 - (Lignes 30-03, 30-05, 30-07, 30-09, 30-10, 30-11, 30-12, 30-13, 30-18, 30-19, 30-21, 30-22, 30-23, 30-37, 30-38, 30-39, 30-42, 30-43, 30-46, 95-03, 95-19, 95-20, 95-21, 95-26.)

Délivrée par AFNOR Certification. www.marque-nf.com



LACROIX
L'innovation dans la mobilité

Lignes régulières — Scolaires — Voyage & Tourisme

www.cars-lacroix.fr

GRUPE
LACROIX

L'hôtellerie en Val d'Oise : une offre très diversifiée

Le Vexin et ses chambres chez l'habitant, Roissy et son offre internationale, Enghien et les hôtels haut de gamme du groupe Barrière, mais aussi de nombreux sites historiques et châteaux pour une escapade de charme : en terme d'offre hôtelière, le Val d'Oise propose un panel très large et varié. Le département compte à ce jour 255 établissements (hôtels, résidences de tourisme, gîtes, chambres d'hôtes, meublés, campings...) qui représentent un total de quelque 27 025 lits*. En 2014, près de 3,6 millions de nuitées (moins de 2% du total des nuitées vendues en France), un chiffre en légère baisse par rapport à l'an dernier (-0,4%), ont été totalisées, pour une durée moyenne de 1,5 nuit. La clientèle française représente 58,8% et la part de clientèle étrangère connaît une progression pour la seconde année consécutive (+3,3 pts) atteignant 41,2%. Comme le constate Laurent DEMONTOUX de Val d'Oise Tourisme, "la clientèle européenne et chinoise reste stable, les

Coréens sont plus nombreux, tout comme les Américains, qui profitent d'un taux de change plus favorable. En revanche, pour des raisons liées au contexte géopolitique, les Japonais se font plus rares." En 2014, le taux d'occupation moyen a légèrement augmenté (+1,7 pt) pour plafonner à 70,10%, un niveau plutôt encourageant, majoritairement tiré par le tourisme d'affaires. "L'enjeu est aussi de tendre vers plus de mixité, souligne Laurent DEMONTOUX, afin que les gens présents en Val d'Oise pour affaires puissent découvrir le patrimoine de la région, notamment Ecouen et Royaumont, tout proche de la plateforme aéroportuaire." Bénéficiant de l'attractivité de la capitale, le département a des cartes à jouer et dispose d'atouts pour attirer la clientèle, d'autant que Paris est en course pour accueillir de gros événements internationaux tels que les JO (2024), l'exposition universelle (2025) et a décroché en 2016 l'organisation de la coupe d'Europe de football, qui pourrait profiter au département. De beaux projets seront également moteurs dans les années à venir, comme celui de l'international Trade Center à Roissy, équipement unique, qui drainera de nouveaux visiteurs sur le territoire.

*A titre de comparaison, Paris compte 1504 hôtels avec une capacité d'accueil de 77 979 lits pour 36 millions de nuitées vendues en 2013 (soit 18% du total des nuitées vendues en France).

Source INSEE en partenariat avec la DGE et les comités régionaux de tourisme CRT

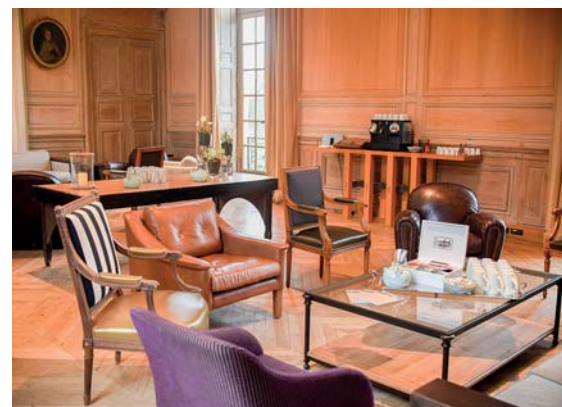
CHÂTEAUX ET SITES PRESTIGIEUX

Châteauform' l'art de recevoir comme à la maison

Société française et valdoisienne dont le siège est basé à Persan, leader dans l'accueil et l'organisation de séminaires d'entreprises, Châteauform' regroupe à ce jour 42 maisons en Europe et a accueilli 180 000 participants en 2013 pour un chiffre d'affaires total de 110 M€. Ces maisons sont en majorité des châteaux et des demeures historiques entièrement restaurés et ré-aménagés. La société se porte locataire de ces sites sur des baux de douze à quinze ans. La France n'est pas son unique terrain d'activité. Elle est désormais présente dans sept pays et prévoit en 2015 deux ouvertures à Pékin et une à Marrakech. Autre parti pris original de cette entreprise fondée en 1996 par Katy, ancienne chef

de village au Club Med, et Jacques HOROVITZ, consultant : organiser un accueil "comme à la maison" avec un couple d'hôtes qui est logé sur place.

Deux sites Châteauform' se trouvent dans le Val d'Oise, dont le château de Méry, d'époque Renaissance, exploité depuis peu par le groupe qui en a repris les rênes en novembre 2014. Conjuguant histoire et modernité, au cœur de 27 ha, ce site, géré par Laurence et Thomas, dispose de 15 salles de réunion (pouvant accueillir de 8 à 48 personnes) et de 70 chambres installées dans la serre au style contemporain. Une cour d'honneur de 800 m² permet également de recevoir les événements en grand ou les présentations produits. L'idée, chez Châteauform', c'est que l'on peut faire comme chez soi, tout est compris dans la formule "all inclusive" : préparer soi-même son cocktail au bar, se servir dans les frigos, participer à une séance de fitness... Le concept se décline sur tous les sites, comme au château de Nointel, édifié au 17^e siècle, qui se dresse dans un parc de 60 ha de forêt et prairies, peuplé d'animaux en liberté ! Le lieu compte 48 chambres et 11 salles de réunion pour 8 à



45 participants. Nourrissant toujours de nouveaux projets, Châteauform' comptera bientôt un 3^e site en Val d'Oise et non des moindres : une résidence au sein même du petit palais de l'abbaye de Royaumont, qui ouvrira ses portes aux entreprises fin 2015.

www.chateauform.fr
www.chateaudemery.fr

SOMAG
LOCATION SUR MESURE D'ESPACES PROFESSIONNELS

Climatisation / Wifi et câblage réseau
Vidéoprojecteur / Distributeurs boissons
Parking / Accessibilité PMR
Restauration sur place

POUR VOS RÉUNIONS, ANIMATIONS ET FORMATIONS,
Nos salles de réunion modulables et bureaux privés...

16 rue Ampère - 95300 Pontoise
Tél. 01 30 30 92 77 - informations@somag.fr
www.somag.com



CHÂTEAUX ET SITES PRESTIGIEUX

Château de l'Hermitage : nouveau départ

Il y a encore une dizaine d'années, l'endroit appartenait à France Télécom. Délaissé par l'opérateur et cédé à la collectivité, le vaste site, situé sur les hauteurs d'Ennery, regroupant le château de l'Hermitage et de nombreux bâtiments annexes, est cédé à la collectivité puis repris par Olivier SUPERTINO, marchand de biens niçois. Celui-



ci procède à un découpage et revend l'ensemble par lots pour ne conserver que le château de l'Hermitage, qui domine fièrement la vallée des Impressionnistes. L'endroit est alors complètement désaffecté. L'homme d'affaires entrevoit pourtant le potentiel de ce lieu magique, dans lequel il décide d'investir près de 2 M€, et réhabilite intégralement les 600 m² d'appartements. "Nous l'avons transformé en hôtel et absolument tout redessiné pour y créer 13 chambres de charme, au style sobre et confortable, ainsi qu'un restaurant à l'esprit brasserie chic, explique sa compagne, Vanessa LEFEVRE. Le château dispose d'une salle à la décoration élégante et d'une terrasse à l'arrière. Il aura fallu patienter près de trois ans pour obtenir les autorisations. Puis, deux ans de travaux ont suivi avant de pouvoir recevoir nos premiers clients." En plus de l'hôtel, le couple, très amateur de golf, voit plus loin en décidant de créer un parcours, un pitch and putt de 9 trous, destiné à l'apprentissage, aujourd'hui référencé NGF. Après avoir confié, dans un premier temps, le site en exploitation, le couple décide de reprendre la main en 2013. Aujourd'hui, Vanessa LEFEVRE manage en direct l'équipe de 6 personnes et insuffle au site un esprit à la fois convivial, "pour éviter l'aspect impersonnel", tout en restant intimiste. "Notre concept est un peu hybride, entre l'hôtel et la maison d'hôtes. Cet esprit plaît. Nous avons beaucoup de professionnels durant la semaine, dont certains reviennent régulièrement, et plutôt une

clientèle de particuliers le week-end. Le château vient d'être référencé par Hôtels et Préférence, un réseau qui attire une clientèle de touristes étrangers, venus marcher sur les pas de Van Gogh."

Tél. : 01 30 30 09 15

Royaumont : prestige et culture

Abbaye royale érigée au 13^e siècle par Saint-Louis, lieu de quiétude et de prière, Royaumont ne déroge pas à une certaine ligne de conduite. Séminaires de réflexion, journées d'étude, colloques, événements musicaux..., le site historique, propriété de la fondation Royaumont, reçoit tout au long de l'année des entreprises, associations, musiciens, organisations en quête de sérénité. Pour l'accueil des groupes, l'abbaye dispose de 13 salles de réunions (avec vue sur le parc ou le cloître, la plus vaste pouvant accueillir jusqu'à 250 personnes lors de conférences), de 45 chambres à la décoration sobre et dépouillée, respectant l'esprit du lieu et de 5 espaces de réception.

Service des réceptions et des séminaires :
Carine Genest au 01 30 35 59 72
www.royaumont.com

DU CÔTÉ DU PARC NATUREL RÉGIONAL

Vexin : une offre chez l'habitant en plein développement

Grâce à la qualité du bâti au sein du parc, l'offre en matière d'hébergements ruraux chez l'habitant s'est largement démocratisée, avec une cinquantaine de gîtes et chambres d'hôtes actuellement répertoriés. Les touristes apprécient l'authenticité de la région. Pour les groupes, des gîtes de plus grande capacité avec chambres et dortoirs sont également disponibles. "L'offre chez l'habitant s'est structurée et qualifiée ces dernières années au sein du parc, avec l'obtention de nombreuses labellisations (épis, clé vacances, label accueil vélo...)", précise Laurent DEMONTOUX de Val d'Oise Tourisme. Engagés dans une démarche qualitative, plusieurs propriétaires de gîtes et chambres d'hôtes se sont d'ailleurs vu attribuer la Marque "Accueil du Parc" pour leur prestation d'hébergement touristique : la Forge de la Bucaille à Aincourt, Au Relais de Chaussy, les Gîtes de la Grande ferme à Aavernes, les Gîtes de l'éco-centre de Villarceaux à Chaussy et le Gîte des Cordeliers à Magny en Vexin. "Les propriétaires soignent la décoration des chambres pour se différencier, misent sur la qualité du service. Grâce à un marketing territorial ciblé et judicieux, le Vexin a su trouver sa clientèle. Beaucoup de chambres d'hôtes s'inscrivent ainsi dans des circuits touristiques tels que la traversée de la coulée verte, route qui relie Londres à Paris. Cela draine un nombre significatif d'Anglais qui traversent à vélo le territoire et font



une halte dans le Vexin durant leur périple" Le parc dénombre aussi quelques hôtels de charme, comme l'Hostellerie du Nord à Auvers-sur-Oise ou les Jardins d'Epicure à Bray-et-Lû, et des sites prestigieux avec le château de la Bûcherie à Saint Cyr en Arthies ou la Roche Guyon, qui accueille des artistes en résidence.

www.pnr-vexin-francais.fr

Allieco

ENVIRONNEMENT



COLLECTE
TRI
VALORISATION
des déchets

01 39 95 21 21
contact@allieco-environnement.fr

4 rue des Entrepreneurs - 95150 Taverny
www.allieco-environnement.fr



SIREMBALLAGE
Centres et emballage

**FILMER
CALER
EXPEDIER
EMBALLER
SIGNALER**





Siège :
84 av Maréchal Leclerc
95000 BOISEMONT

www.siremballage.fr

Usine :
ZA Fort Vache
78740 VAUX SUR SEINE

Tel : 01.34.46.98.00

Domaine de la Croix du Vexin :

la chambre d'hôtes premium

Au cœur de la campagne, à Théméricourt, se dresse la bâtisse du **Domaine de la Croix du Vexin**. Au commencement, en 2007, Natalie et Alain BESANÇON-DULAC, les propriétaires, sont tombés sous le charme de l'endroit. Le projet initial, quatre chambres, s'est vite transformé pour donner naissance à deux suites de 130 m² et 98 m², offrant tous les services d'un grand hôtel étoilé. La première baptisée "La romance des deux continents", souligne la beauté de l'Orient avec ses couleurs vives et variées, tandis que la seconde, très élégante, évoque "La Romantique à la Française", dans un espace sobre, lumineux et intime. Toutes deux sont mises en ambiance avec bougies et pétales, donnent accès au spa. Les propriétaires ont fait le choix de privilégier la qualité plutôt que la quantité, proposant aussi aux couples des plats raffinés, qui peuvent être servis directement dans la suite avec chandelles et lumière tamisée. Pour s'offrir une telle parenthèse, comptez 480 € (nuit et repas compris) : le prix du calme, de la sérénité et d'un service irréprochable ! A noter que le Domaine de la Croix du Vexin a 4 épis.

www.domainecroixduvexin.com



Jardins d'Épicure : l'incontournable

Nouveaux propriétaires des lieux depuis 2013, Alexandre et Marie DUPUY ont pris la suite de Barbara et Gérard THÉOL et apporté leur touche personnelle aux "**Jardins d'Épicure**", maison de maître du 19^e siècle située à Bray et Lû, au cœur d'un beau parc arboré. Ce couple de trentenaire, déjà à la tête de deux corps de ferme transformés en chambres d'hôtes haut de gamme dans l'Oise, a revu la décoration intérieure, rénové deux salons et sa fameuse salle de restaurant avec piscine intérieure. Les lieux comptent 19 chambres de caractère et suites avec jacuzzi réparties sur les trois bâtisses du domaine (le Castel Napoléon III, la Villa Florentine, les Anciennes Écuries). Les commandes du restaurant gastronomique ont été confiées au chef Aymeric HENON, passé par le restaurant "Les Gourmandins" à Senlis, puis au "Dolce" à Chantilly et dont le "mentor gastronomique" n'est autre qu'Alain MONTIGNY, meilleur ouvrier de France 2004. Pour découvrir ce petit havre de paix et attirer la clientèle, Alexandre et Marie DUPUY ont mis en place des offres spéciales : chaque mardi, pour une commande de deux menus Épicuriens, "Les Jardins d'Épicure" offre une nuitée pour 2 personnes en chambre catégorie classique. Ils ont aussi imaginé un forfait luxe pour partir à la découverte du Vexin

à bord d'une Porsche 997 Turbo S cabriolet, puis déguster un diner gastronomique au restaurant, avant de passer la nuit en suite avec jacuzzi privé.

Tél. : 01 34 67 75 87

www.lesjardinsdepicure.com

Auvers-sur-Oise,

"le parent pauvre"

La ville de Van Gogh et des Impressionnistes reçoit près de 250 000 visiteurs par an, venus des quatre coins du monde, notamment d'Asie. Pourtant, elle connaît un vrai déficit en terme d'hébergement : avec seulement un hôtel, l'Hostellerie du Nord (qui compte 8 chambres) et trois chambres d'hôtes, **l'office de tourisme** n'est pas en mesure de répondre à l'ensemble des demandes des visiteurs souhaitant séjourner à la nuitée. "Tout est très vite complet, et nous n'avons rien d'autre à proposer à Auvers. Il y a un vrai manque, déplore Catherine GALLIOT, directrice de l'office de tourisme. Aujourd'hui, idéalement, il faudrait un hôtel d'une trentaine de lits, 2 ou 3 étoiles, pour un budget inférieur à 100€ la nuit." La municipalité se dit prête "à faire des efforts" pour accueillir un établissement de ce type, mais pour l'heure, les investisseurs ne semblent pas avoir succombé au charme de cette destination pourtant prisée. "Cela a des répercussions : par manque de lits, Auvers ne peut prétendre à être classée ville touristique. Nous espérons que la création de la route européenne de Van Gogh, circuit dédié au peintre, et la signature récente du contrat de Destination Impressionnisme pourra favoriser, à terme, l'implantation d'un tel établissement." En attendant, les visiteurs les plus motivés doivent trouver à se loger du côté de Cergy-Pontoise, quand d'autres préfèrent tout simplement repartir en direction de la capitale. Tél. : 01 30 36 71 81

ESCALE À CERGY-PONTOISE

Novotel : *une institution dans l'agglomération*

À Cergy, c'est une valeur sûre prisée des entreprises qui apprécie ses prestations clé en main. Beaucoup d'événements business, de réunions, de déjeuners se déroulent chaque semaine au **Novotel**, dirigé depuis 2013 par le dynamique Lionel VANDERLOOVEN. L'hôtel em-

ploie 43 collaborateurs, compte 191 chambres, 11 salles séminaires et un bar-restaurant et une terrasse ouvert à une clientèle d'affaires, avec une piscine extérieure. Pour la partie hôtel, l'établissement a remplacé en début d'année la literie de ses 191 chambres, avec des matelas et oreillers à mémoire de forme et des couettes anti-stress.

Pour offrir toujours plus de confort et de services à sa clientèle, Novotel dispose désormais d'un abonnement presse digitale ("accor press") proposant 2700 titres.

Tél. : 01 30 30 39 47



Gagnez en efficacité avec des solutions de dématérialisation

- Signature électronique
- Sécurisation des échanges
- Accès à des applications informatiques
- Réponse à des appels d'offres

RENCONTREZ
le conseiller de votre CCI



0820 012 112
Votre CCI vous répond

www.cci95-idf.fr

ChamberSign
CCI VAL-D'OISE
PARIS ILE-DE-FRANCE

ESCALE À CERGY-PONTOISE

Olivarius Aparthotel :

l'enseigne qui monte

Depuis 2008, l'établissement classé 4****(nouvelles normes de Résidence de Tourisme) s'est bâti une notoriété et a su s'imposer dans le paysage cergy-pontain. **Olivarius** plaît, non seulement par sa conception très design, mais aussi par son concept. Avec ses 130 logements de 20 à 120 m², sa salle de séminaire pour les réunions ou conférences, le site est ce que l'on appelle une résidence de tourisme. Depuis quelques années, la formule à la vent en poupe dans l'hexagone, offrant de multiples prestations : réception ouverte 24h/24, agent

de sécurité, boutique gourmande, service pressing...), mais avec l'avantage de se sentir vraiment chez soi et de pouvoir cuisiner en toute autonomie. C'est Olivier LECLERCQ, homme d'affaires avisé et président d'Oxylane (Decathlon), qui est à l'origine de cet établissement. "Dans le cadre de ses activités, il a été amené à beaucoup voyager, raconte Astrid TANEL, responsable commerciale Olivarius. Son idée était de proposer autre chose à la clientèle, une offre "comme chez soi", avec un grand atrium central où les gens puissent se croiser et se retrouver, à contre-courant des hôtels impersonnels et standardisés qu'il avait eu l'habitude de fréquenter." Il y a 10 ans, le chef d'entreprise jette donc son dévolu sur Cergy, où il détecte un potentiel d'activité, et ce après avoir déjà construit un premier établissement en région lilloise. Aujourd'hui, Olivarius Cergy s'appuie sur une équipe dynamique et soudée de 19 personnes, et fait le plein chaque semaine : hommes d'affaires et professionnels, mais aussi des personnalités, comme Linda LEMAY, Manu PAYET, la patrouille de

France qui séjourne dans l'établissement tous les deux ans, et plus récemment, la police scientifique européenne, réunie à l'occasion de son congrès annuel. "D'une manière générale, la résidence de tourisme est de plus en plus recherchée. Certains clients reviennent toutes les semaines et des liens se nouent entre les occupants, qui se retrouvent autour d'un verre le soir et passent un moment convivial." Les week-ends, la clientèle est plutôt composée de particuliers. Olivarius a d'ailleurs obtenu le label accueil vélo* (qui lui permet de figurer dans certains guides touristiques) et met aussi en place des offres spéciales pour découvrir l'agglomération : partenariat avec l'île de loisirs pour s'initier à la vague à surf et au ski nautique en famille, accord avec le château d'Auvers pour partir sur les traces des Impressionnistes ou essais sur le circuit de karting de Cormeilles en Vexin pour les amateurs de pilotage.

Tél. : 01 34 25 15 75
www.olivarius-cergy.com

SÉJOURS BIEN-ÊTRE ET DÉTENTE

Montgriffon

recherche investisseur

C'est à la fois un golf comptant 4 parcours très appréciés des amateurs, un hôtel*** et un restaurant prisé des entreprises et particuliers, qui souhaitent se mettre au vert le temps d'un séminaire ou d'un week-end. Le site, propriété d'un riche britannique depuis 15 ans, dispose de 54 chambres de standing. Sur le papier, tout semble en bon ordre de marche mais son directeur, Christophe FOUQUET, aimerait pourtant passer à la vitesse supérieure. "Nous projetons de construire un bâtiment de 10 000 m², pour y faire 200 nouvelles chambres ainsi qu'un restaurant, qui viendrait compléter les 2500 m² dont nous disposons déjà. Tout est prêt pour que le projet puisse démarrer, les autorisations et le permis ont été accordés... Tout, sauf, l'investisseur ! Plusieurs financiers se sont déjà positionnés puis rétractés, d'autres sont intéressés, regardent, mais pour l'heure, rien n'est encore acté." Avec 14 salles de réception dont une de 300 places, deux restaurants de 80 et 300 places, **Montgriffon**, situé sur les hauteurs de Luzarches, dispose de très belles capacités d'accueil, mais se retrouve bien souvent contraint de refuser des affaires, limité par le nombre de chambres (seulement une cinquantaine de lits disponibles). "Aujourd'hui, nous refusons deux fois notre chiffre d'affaires, faute de pouvoir loger tout le monde ! déplore Christophe FOUQUET.



Le site a pourtant beaucoup d'atouts, situé à seulement 15 mn de Roissy tout en étant à la campagne. Nous amenons une ambiance et un environnement que les chaînes n'offrent pas. L'équipe qui compte une soixantaine de salariés, dont 16 en cuisine, propose des prestations sur-mesure et une restauration de très bonne qualité. Ici, tout est fait maison, ce qui fait notre force." L'offre séminaire (hôtellerie d'affaires et restauration) représente actuellement 83% du chiffre d'affaires, un beau potentiel qui ne demande qu'à se développer.

Tél. : 01 34 68 04 15
www.golf-hotel-montgriffon.fr

Villa de l'Ecluse :

une adresse à découvrir

En 2012, Adeline LE GOFF, ancienne consultante en démarche qualité, soutenue par son mari, décide de prendre un nouveau virage professionnel en ouvrant un hôtel à l'Île Adam, baptisé la **Villa de l'Ecluse**. Pour monter cet ambitieux projet et rénover cet ancien hôtel à l'abandon, il aura fallu près de trois ans de travail et de réflexion. "La bâtisse était en ruine, l'endroit inaccessible, en bordure de berges mais avec une vue imprenable sur la rivière et le château de Conti", confie-t-elle. L'établissement, qui a gagné en 2013 sa 4^e étoile et s'impose comme l'un des établissements adamois les plus appréciés, dispose de 15 chambres haut de gamme, qui séduisent de nombreux clients. Hommes d'affaires, personnalités du cinéma, particuliers s'y pressent. Si le challenge était ambitieux, la prestation tient aujourd'hui toutes ses promesses, avec des chambres allant de 85€ la nuit à 270€ pour une suite familiale. Le lieu, très élégant, dispose de beaucoup d'atouts : bâtiment restauré en pierre, immense baies vitrées, cadre verdoyant et romantique en bordure de la forêt, déco soignée aux lignes contemporaines. L'établissement, qui au départ n'avait pas de restaurant, développe désormais un concept bistronomique dans un esprit lounge, confié au chef Boris DUMONT et propose un bar à vins, avec un large choix de cocktails et whiskies.

Tél. : 01 34 73 26 96 - www.lavilladelecluse.fr

CHANGEZ VOS FENETRES, VITAL VOUS OFFRE VOTRE SYSTEME D'ALARME SANS FIL !

OFFERT !

VITAL
FERMETURE & PROTECTION

Protéger, embellir et servir

0800 746 995 @ www.vitalfermeture.com

Centre d'Affaires au cœur du vieux Pontoise

- Domiciliation commerciale
- Secrétariat administratif et téléphonique
- Location de bureaux et salles de réunions équipés

A.F.R.

01 34 43 04 30

www.centre-afr.com

agrément domiciliation d'entreprise n° 001.95.2010

Barrière :

Le standing à Enghien-les-Bains

Lorsqu'on parle d'Enghien, on y associe évidemment le groupe Lucien Barrière, dont les drapeaux flottent un peu partout dans la ville thermale. Fondé en 1912 par François ANDRÉ et développé successivement par Lucien Barrière, Diane BARRIÈRE-DESSEIGNE et Dominique DESSEIGNE, le groupe a traversé les époques pour devenir le leader français des casinos, une référence dans l'hôtellerie de luxe et un acteur global des loisirs et du divertissement (avec un chiffre d'affaires consolidé de 1,17 milliard d'euros en 2014 et 6895 collaborateurs). Il compte aujourd'hui 41 casinos Barrière, 15 hôtels dont deux sont installés à Enghien :

le Grand Hôtel Barrière 4 **** (43 chambres dont 6 suites avec vue sur le lac ou sur le jardin) et l'Hôtel du Lac**** avec 134 chambres et 7 suites, tous les services d'un hôtel de luxe, deux bars et restaurants. Hommes d'affaires, clients des thermes, du Spark ou du casino, on y séjourne aussi bien dans le cadre du business que pour quelques jours de détente. Le groupe pro-

pose durant l'été des offres à petits prix, incluant petits-déjeuners, accès au Spark Soins, Sport & Spa et au Casino Barrière d'Enghien-les-Bains.

Tél. : 01 39 34 10 01
grandhotelenghien@lucienbarriere.com
Tél. : 01 39 34 11 34
hoteldulac@lucienbarriere.com

Un modèle à reconsidérer

Pour le groupe et la municipalité, ces dernières semaines ont été mouvementées. Début juin, au soulagement général, le gouvernement s'est finalement prononcé contre l'ouverture de casinos à Paris, après avoir reçu les conclusions de la mission de réflexion "pour une nouvelle offre légale de jeux à Paris". Il serait en revanche favorable à la création de "clubs de jeu" à l'anglaise (très encadrés et réservés à un public plutôt select). Une décision contraire aurait pu s'avérer très préjudiciable pour l'unique casino francilien, et par ricochet, pour l'ensemble des services tirés par cette locomotive (hôtellerie et restauration), induisant inéluctablement une baisse de fréquentation. Si le projet semble suspendu pour 5 ans, la ville thermale entend mettre à profit ce temps pour repenser la station, son modèle économique et orchestrer un repositionnement.

ROISSY, PÔLE HÔTELIER MAJEUR EN ÎLE-DE-FRANCE

Roissy-en-France "en pleine expansion"

Avec pas moins de 25 structures d'hébergement (hôtels et résidences) sur son territoire, situé aux pieds de la plate-forme aéroportuaire, la commune Roissy-en-France constitue (avec dans sa continuité les villes de Tremblay, du Mesnil Amelot et de Villepinte*) l'un des principaux pôles hôteliers d'Île-de-France (hors Paris), en concurrence directe avec, Marne-la-Vallée. La commune, avec ses 2800 habitants, dénombre à elle seule près de 5500 chambres. "C'est une véritable performance, Roissy en France totalise 50% des nuitées du Val d'Oise soit près de 2 millions chaque année, avec une croissance régulière de 3% par an et un taux d'occupation moyen de 75%, se réjouit Thierry BOGACZYK, directeur de l'office de tourisme de Roissy. Composé majoritairement de chaînes aux offres "standardisées", répondant aux exigences d'une clientèle internationale, le parc hôtelier, avec quelque 1800 salariés permanents et près d'un millier d'emplois indirects, a ses spécificités : 50% des établissements sont des 4**** (Novotel Convention & Wellness, Marriott Hyatt, Best Western...) et 40% des chambres sont affiliées au groupe Accor (Ibis, Mercure, Pullman...). "D'ailleurs ici, on ne parle pas de directeur, mais de général manager, souligne Thierry BOGACZYK. Incontestablement, la force du parc repose sur une gamme complète, de l'hôtellerie économique à la résidence 5 étoiles, des niveaux des prestations élevés, avec des suites spacieuses, au confort incroyable, mais aussi des piscines,



Vue d'ensemble du futur centre des congrès ITC à Roissy-en-France

spas, centres de conférences, salles de séminaires ou encore restaurants gastronomiques". Seul bémol, le prix moyen des chambres (entre 40 et 130 € la nuit selon la catégorie) qui se situe en deçà des tarifs parisiens (en moyenne 125 € moins élevés qu'à Paris pour le segment 4 étoiles).

*l'ensemble totalise à ce jour 9000 chambres

la commune de Roissy, est implanté sur des terrains situés en zone aéroportuaire (Roissypôle ouest), sous l'emprise foncière d'ADP et jouit d'un statut un peu à part. Cet "airport hôtel" bénéficie notamment d'un accès direct à l'aéroport via le CDG Val (métro automatique qui dessert 24h sur 24 l'ensemble des terminaux et la gare TGV).

Des zones d'implantation bien identifiées

Lorsqu'on quitte les rues pittoresques du village, bordé par plusieurs restaurants et terrasses, on se retrouve rapidement au cœur du parc hôtelier, dont la colonne vertébrale, l'allée du Verger, s'étend sur près de deux kilomètres, compte 13 hôtels et pas moins de 3800 chambres : une concentration quasi unique en France. La zone de Paris Nord 2 abrite également des établissements tels que l'Hyatt et l'hôtel Première Classe, tandis que le Mercure, géographiquement sur

Une typologie de clientèle caractéristique

A Roissy, c'est le tourisme d'affaires qui l'emporte, représentant près de 65% de la fréquentation totale. Comme l'explique le directeur de l'office de tourisme, les retombées des salons organisés au Bourget ou à Villepinte sont très importantes. "Les salons B2B accueillis par les parcs d'expositions sont de véritables leviers économiques, avec un impact direct estimé à 80 jours pour l'année 2015, grâce à l'accueil de COP 21 sur le parc d'expositions du Bourget. Il y a aussi un be-

Éclairage intérieur - extérieur

la Loupiote
01 34 33 00 00

MB&A spécialiste en sellerie haute couture

lance sa nouvelle collection Poopy by MB&A, des fauteuils ultra design, esprit 70's, personnalisables selon vos envies

01 39 94 59 18 - www.mbaero.com

soin d'hébergement conséquent émanant des entreprises de Roissy en France (près de 550 réparties sur les parcs) telles que Volkswagen, récemment implantée ou SYM Aerotraining, une belle PME dans le domaine de la formation des pilotes de lignes. D'autre part, l'organisation d'événements et de séminaires business constitue un autre vecteur d'affaires : les hôtels type Marriott, Hyatt ou Novotel sont de vrais industriels de la réunion, capables d'héberger, de nourrir et de rassembler plusieurs centaines de personnes en même temps, au sein d'un même établissement."

Les hôtels doivent aussi compter avec les réservations liées à l'activité aéroportuaire : équipages et le personnel navigant des compagnies aériennes, mais aussi arrivées d'occupants liées au dysfonctionnement du hub. En cas de problème, de retard ou d'annulation de vol, les voyageurs pris en charge peuvent être logés dans les différents hôtels de la plateforme. Les compagnies aériennes assument dans ce cas les frais d'hébergement de leurs clients en transit. "Ici, les hôteliers vivent au rythme des fluctuations de l'aéroport, il faut savoir les appréhender, bien sentir la clientèle, ajuster les prix. Roissy est un vrai thermomètre qui monte et qui descend, la concurrence est impitoyable ! Cela implique de sans cesse savoir se réinventer dans le produit, d'initier de nouveaux concepts."

Enfin, côté "loisirs", le tourisme d'escale (pré-post achèvement des voyageurs de province) et l'arrivée de

groupes venus des BRIC's (Brésil, Russie, Inde, Chine) font partie du quotidien. Depuis quelques années, les hôteliers notent l'arrivée, particulièrement en période estivale, de touristes qui étudient leur séjour et choisissent Roissy pour l'attractivité de ses prix, la qualité des prestations, mais aussi sa situation géographique, entre Versailles, Disney, Paris, et Chantilly. Un segment émergent que l'office de tourisme souhaite développer dans les années à venir.

Encore des projets majeurs

Pour accompagner la croissance et le développement de Roissy CDG, d'ici trois ans, de nouveaux hôtels sortiront de terre dans le quartier de Roissypole. Aéroports de Paris a récemment signé des promesses de baux à construction pour implanter un complexe Aloft & Element by Westin (315 chambres 4 étoiles), ainsi qu'un hôtel

Innside qui sera exploité par le groupe hôtelier espagnol Meliá (266 chambres 4 étoiles). Ces deux nouveaux complexes seront construits simultanément avec un hôtel Holiday Inn Express de 305 chambres 3 étoiles développé par Spie Batignolles Immobilier. Les travaux d'aménagement du secteur doivent débuter courant 2015, pour une livraison des bâtiments prévue début 2018.

L'autre projet incontournable et attendu est celui de l'ITC (International Trade Center). Ce futur centre de congrès et d'affaires de 3000 personnes se situera à Roissy-en-France, à l'entrée nord du Village, dans la continuité de la zone hôtelière et devrait intégrer près de 1 843 chambres, réparties sur 7 hôtels (standing international en 5, 4 et 3 étoiles et résidences hôtelières). A l'horizon 2020, la capacité d'accueil sur la seule ville de Roissy-en-France devrait ainsi atteindre les 9 000 chambres.

www.hotels-roissy-tourisme.com

Hôteliers fédérés

En début d'année, une association est née : celle des Hôteliers du Grand Roissy, qui a vocation à réunir les nombreux hôtels de la région aéroportuaire. Aujourd'hui elle en compte 20. Il s'agit de conforter les relations avec les collectivités locales mais aussi de travailler sur des sujets communs : sécurité, transports, recrutement. Le président de la structure est Michel HOURCADE, DG de l'hôtel Best Western à Roissy-en-France. A ses côtés : deux vice-présidents : Yann GILLET (Hyatt) et Dominique GRANDJONC (Novotel Convention&Wellness) ; un délégué général, Christophe WANTUCH (Mercure Roissy) et une trésorière Zahra RAMOUNE DALI (Campanile Roissy).

ROISSY, LABORATOIRE DE CONCEPTS

Investir dans une chambre en Relais Spa

Le Relais Spa, ouvert en 2011, est encore le seul à Roissy à arborer 5****. Cette résidence de tourisme type appart'hôtel de 463 chambres développe un concept novateur qui associe un véritable centre de spa (soins et massages), une piscine privée à remous, un jacuzzi, un hammam et un centre de fitness, en complément d'appartements meublés, équipés et prêts à vivre. L'originalité du Relais Spa (propriété du groupe Reside Etudes) s'appuie aussi sur sa gestion, basée sur le rendement locatif. Contrairement à un hôtel classique, ici, chaque chambre appartient à un propriétaire privé, qui a choisi d'investir en résidence locative gérée et à rentabilité garantie. Les particuliers bénéficient dans ce cadre de réductions fiscales. Le groupe Reside Etudes qui conçoit, construit, commercialise et gère ces biens immobiliers est également propriétaire à Roissy de plusieurs autres résidences, s'appuyant sur le même concept : le Residhome (278 chambres) et le Résident Séjours & Affaires (150 chambres).

Tél. : 01 39 94 70 70 - www.relais-spa.com

Pentahôtel : en toute décontraction

Entièrement rénové, le Pentahôtel vient tout juste de changer de look. Le groupe Rosewood Hotel Group,



nouveau propriétaire, a investi 8,5 M€ pour réaliser des travaux et lancer un nouveau concept à la fois casual,

lounge et décontracté. Ici, pas de réceptionniste en costume, les clients sont accueillis directement au bar. Dress code : jean et T-shirt de mise, l'idée étant de casser les codes.

Tél. : 01 30 18 21 00
www.pentahotels.com

CitizenM : le digital aux commandes

Bienvenue dans un hôtel ultra-connecté. Pour s'y plaire, il faut savoir utiliser une tablette et ne pas être fâché avec les nouvelles technologies car tout se commande en tapotant sur un écran, de sa chambre. Le concept est innovant et pourrait se résumer ainsi : "je fais tout, tout seul". Plus de clé mais une carte encodée, réglages d'un simple doigt glissant sur un écran tactile (check-in et check-out, lumières, rideaux, persiennes et TV jusqu'à la couleur d'ambiance dans la douche...).

Tél. : 01 78 90 26 53
<http://fr.citizenm.com>



Vous aimeriez que vos collaborateurs vous **surprennent** ?
Autorisez-les.

L'Internome – Pascal Jouxte
Conseil en évolution culturelle des entreprises
06 21 73 23 74 pascal@linternome.fr



Alain Berrurier,

Comfort Hôtel d'Eragny



Il a le sens du contact et du relationnel. Apprécié par ses pairs, sachant faire preuve de discrétion et de réserve, Alain BERRURIER est un homme posé et toujours à l'écoute du client. Investi dans de nombreux réseaux, ce dirigeant bienveillant tient ses hôtels avec exigence. Souvent sur les routes, transitant entre les quatre établissements qu'il chapeaute, cet insatiable voyageur a accepté de se poser le temps d'une rencontre pour nous raconter les grandes étapes qui ont jalonné son parcours.

Comment et pourquoi avoir choisi l'hôtellerie ?

Mes parents n'étaient pas du tout dans le métier. J'habitais dans le Calvados, du côté de Lisieux, un village, qui, pour l'anecdote, s'appelle l'Hôtellerie ! Un nom prémonitoire. Pendant les vacances d'été, je montais régulièrement à Deauville pour trouver des jobs saisonniers. Cette expérience m'a plu. J'ai toujours aimé les rencontres avec les autres, les voyages. C'est ce qui m'a amené à embrasser la profession. J'ai ensuite intégré une école hôtelière durant trois ans, où j'ai appris les bases du métier (réception, restauration, service...). Puis, j'ai passé trois ans à l'international pour la chaîne Hilton, occupé un peu tous les postes et évolué au fil des opportunités : maître d'hôtel en restauration traditionnelle haut de gamme, puis responsable restauration dans un hôtel haut de gamme avant de prendre la gestion d'un hôtel de chaîne 2**. J'ai ensuite été sollicité pour intégrer le groupe Confortel Louisiane et y mener des actions de développement : recherches de terrain, constructions, mises en place d'équipes...

Comment êtes vous passé de "l'autre côté de la barrière" ?

J'ai eu l'opportunité d'acheter un premier établissement en construction en 1985 et dans ce cadre, nous avons créé, avec mon frère et associé, Gilles, une société pour développer un groupe d'hôtellerie en région Ile-de-France et dans le Grand ouest. Lui aussi est "dans la

partie", notre cheminement professionnel est assez similaire. Depuis, nous avons toujours continué à travailler ensemble, en nous partageant les rôles, les compétences, avec une répartition dans la supervision des hôtels. Il se consacre essentiellement à la partie commerciale, tandis que je gère le développement et les ressources humaines. Nous avons la chance de faire un travail qui nous plaît et d'être très complémentaires. Si parfois, surviennent des désaccords, notre binôme a dans l'ensemble toujours très bien fonctionné.

En 30 ans, le groupe a grandi, comment s'est-il développé ?

Notre activité se répartit aujourd'hui entre quatre hôtels sous franchise : trois Comfort Hôtel 3*** : les Ulys (78), Morangis (91) et Eragny-sur-Oise (95) ainsi qu'un Inter-hôtel à Tremblay en France, qui emploient au total une cinquantaine de personnes. L'ensemble représente 240 chambres. L'hôtel d'Eragny, acquis il y a une vingtaine d'années, dispose de 50 chambres et accueille essentiellement une clientèle d'affaires, en proposant tous les services de l'hôtellerie classique. Nous sommes idéalement situés en bordure des parcs d'activité d'Eragny, proches de Saint-Ouen l'Aumône, dans une zone qui a du potentiel, ce qui nous amène à travailler avec tous les grands groupes implantés à proximité. Nous disposons également d'une salle de séminaire. Côté cuisine, nous privilégions une restauration de qualité, fabriquée sur place. L'effectif total de l'hôtel est de

8 personnes, dont un directeur adjoint, Christophe AUCLAIR, auquel je délègue la gestion quotidienne, ce qui me permet de superviser l'ensemble et d'être toujours dans l'action.

Comment percevez-vous les changements et les évolutions du secteur ?

Aujourd'hui, les gens sont digitalisés, il nous faut nous adapter aux nouvelles technologies, rester en veille permanente. Tout est numérisé, les habitudes en terme de réservation changent. Beaucoup de bookings se font désormais par internet mais sont évidemment fortement commissionnés. Lors de mes voyages, je ne manque pas de regarder ce qui se fait ailleurs, de noter des idées. Néanmoins, la relation humaine reste, selon moi, centrale. Chaque réservation, lorsqu'elle est faite en direct, doit être traitée comme un cas particulier, il faut rester vigilants à chaque petit détail. Pour accueillir nos clients dans les meilleures conditions, nous lancerons de nouveaux travaux au Comfort Inn d'Eragny en début d'année prochaine. Nous avons déjà revu l'ensemble du mobilier pour apporter une touche contemporaine à la salle de restauration et à l'accueil. Cette fois-ci, nous prévoyons de les agrandir, de réaménager la terrasse, mais aussi de réaliser des travaux de mise aux normes au niveau de l'accessibilité, un dossier assez complexe à mener.

Père de deux grands enfants, Alain BERRURIER donne de son temps au sein de différents réseaux : CGPME 95, Club ACE, Réseau Entreprendre, mais aussi Lions Club, auquel il est très attaché et s'investit tout particulièrement, en tant que chargé du recrutement et de la cooptation. Ce golfeur occasionnel, ouvert à de nouveaux projets et opportunités, souhaite pérenniser ses affaires, en assurant la transmission de ses hôtels à court et moyen terme.

Activité : Hôtellerie***, restauration -
RN 184 - Parc d'Activités des Bellevues -
Allée Rosa Luxembourg -
95610 Eragny Sur Oise
Effectif hôtel : 6 pers. / groupe : 50 pers.
Tél. : 01 34 21 91 55
comfort.eragny@wanadoo.fr
www.hotel-comfort-eragny.com



OLIVIER VIGNAL
Entreprise Paysagiste

Création - Entretien jardin



La Boutique du Jardinier

Déco Jardin Maison



VIGNAL Services Jardins

Société de service à la personne
Déduction impôts 50%

Tél. : 01 30 39 21 70

Z.A.E. 2 rue de la Croix Jacquebot 95450 VIGNY · A15/D14 Sortie n°15 **VIGNY** · www.vignalpaysagiste.com

Vie du club...

Un vendredi à Reilly

Où comment bien finir la semaine... Vendredi 29 mai, nous avons été accueillis au **Château de Reilly**, cadre prestigieux, pour une Garden Party, organisée par Angelina et Olivier LEITE, qui exploitent en gérance la propriété depuis trois ans et demi et assurent toutes les prestations traiteur. Les lieux accueillent de nombreuses manifestations (mariages, séminaires, repas de fin d'année...), avec une capacité de 200 personnes. Ce site, tout proche de Chaumont-en-Vexin, planté au cœur d'un îlot de verdure, surplombe 12 ha., avec une vue sur le village médiéval de Reilly, situé en contrebas. Angelina et son mari gèrent également deux autres sites prestigieux : le domaine de St Germer et la Grange des Triplés. A Reilly, nous avons pu visiter les chambres et les salons de la propriété. Claudine CRÉA, membre de la famille propriétaire du château, nous a expliqué brièvement l'histoire de cette maison édifée en 1846 par la famille LÉPINE et rachetée par ses parents il y a une cinquantaine d'années. Claudine CRÉA y a passé toute son enfance. C'est pour continuer à faire vivre les lieux et à les entretenir que la gestion a été confiée au couple de traiteur. Nous avons partagé un moment très convivial, autour d'un cocktail de qualité. Tout le monde a apprécié l'accueil réservé par nos hôtes et nous les remercions chaleureusement pour cette rencontre qui a fait l'unanimité.

Tél.: 03 44 49 03 05 - www.chateaudereilly.fr



A droite, Angéline et Olivier LEITE, à leur côté Claudine CRÉA



Alcoa, à la découverte de l'usine de demain

Producteur d'aluminium américain, le groupe Alcoa dispose d'un site à Us. Cette unité industrielle est spécialisée dans la fabrication de rivets et de systèmes d'attaches en titane (lock bolt) pour l'industrie aéronautique. Elle emploie 126 per-

vient d'intégrer de nouvelles solutions robotiques, adaptées à la production de certaines catégories de rivets. Pour se doter de tels équipements, l'investissement moyen annuel dépasse les 3 M€. Le personnel, ultra qualifié, jouit d'une expertise



Roland MONET, directeur, à droite, présente son entreprise

sonnes (dont 80 en production) sur près de 4 000m² et exploite des équipements de pointe pour la production de tous types de rivets, destinés à l'équipement des appareils civils de la gamme Airbus (A320 jusqu'à A380). Nous avons découvert qu'il fallait compter en moyenne près d'un million de systèmes de fixation par avion ! Notre hôte, Roland MONET, directeur du site, a accepté d'ouvrir les portes de l'usine aux adhérents du club pour nous faire découvrir ses ateliers en pleine mutation. C'est équipés de la tête aux pieds (lunettes, blouses, sur-chaussures, bouchons...) que nous sommes partis à la découverte de ce bel établissement qui

hors norme et une dizaine de recrutements sont encore prévus cette année pour répondre aux besoins de son principal client, Airbus, qui représente près de 70% du chiffre d'affaires, mais aussi de Dassault, Latécoère ou encore Eurofighter. Alcoa Fastening System se porte bien et a enregistré un doublement de l'activité au cours des 5 dernières années. Un grand merci à l'équipe qui a parfaitement su orchestrer cette visite et tout particulièrement à Roland MONET, pour son accueil, malgré un emploi du temps et un carnet de commandes bien remplis.

Tél. : 01 30 27 95 56

DDVO Communication Tél : 01 79 85 71 01

Hexatech

Décors & Techniques

- Plafonds tendus
- Isolation thermique
- Peinture, décoration
- Revêtements sols et murs
- Rénovation de la pierre de taille
- Ravalement et imperméabilité des façades

251, Bd des Aviateurs Alliés
95610 Eragny sur Oise

Tél : 01 39 09 49 09 - Fax : 01 39 09 49 00 - Retrouvez-nous sur : www.hexatech.fr

Catherine Hublin, crée une Alliance de compétences

On l'a toujours connu et vu évoluer dans le domaine médico-social et sanitaire, d'abord comme dirigeante d'ESAT puis en tant que responsable opérationnelle dans un organisme de formation et d'évaluation externe. Aujourd'hui, Catherine HUBLIN a créé **Alliance de Compétences**, au service des structures sociales, médico-sociales, des collectivités territoriales et des entreprises. Pour lancer cette activité, elle a associé son savoir-faire à celui de Marie-Claude OLIVIER, qui a dirigé durant 12 ans un organisme de formation et de conseil. "Notre volonté était de mettre à disposition l'ensemble de nos compétences en proposant des formations, des évaluations externes, du management de transition, la gestion des ressources humaines, de la communication ainsi que la mise en place de politique handicap, précise Catherine HUBLIN. Dans cette démarche, nous sommes entourés de formateurs, consultants, d'évaluateurs externes, de consultants RH et politique handicap. Nous nous appuyons aussi sur le réseau de la société AADSP (Action d'Aide à Domicile et de Service Personnel), société prestataire de services à la personne implantée à Vauréal." Après une étude des besoins, les champs d'intervention proposés par Catherine HUBLIN sont vastes : mise en place d'une politique d'emploi des personnes en situation de handicap, mise en oeuvre de la réforme de la formation professionnelle, évaluation obligatoire dans le secteur médico-social, plan d'amélioration pour palier aux risques de maltraitance, pénibilité et prévention des risques ou encore ergonomie des postes...

Contact : 06 99 71 14 10 - www.alliancecompetences.com

Pilar Cortes, Aikis by Sikia



Diplômée d'une école de commerce, avec un profil orienté négociation et communication, Pilar CORTES, 41 ans, débute sa carrière au sein du groupe Atos Origin. En 2000, elle s'associe à Laurent BODHAINE, ingénieur informatique option Telecom. Très complémentaires, ils lancent la société Sikia, SS2I de 20 salariés, qui développe des solutions techniques complexes pour des clients grands comptes comme Orange, jouit d'une expertise extrêmement pointue avec un très haut niveau de spécialisation. Aujourd'hui, après avoir eu l'opportunité de reprendre un bâtiment situé à Saint-Ouen l'Aumône, le couple a décidé d'y créer une seconde activité (Aikis) pour développer une offre spécifique destinée, cette fois-ci, à une cible de PME - PMI, à laquelle elle propose des solutions adaptées, accessibles et simples.

Tél. : 01 45 06 63 35 - www.sikia.fr

Sarah Zerouali, directrice des 3-Fontaines

Sarah ZEROUALI, 50 ans, diplômée d'études économiques et juridiques appliquées à l'immobilier (ICH), dirige depuis 2009 le centre commercial des Trois Fontaines de Cergy, après avoir été directrice adjointe des centres Bercy 2 et Italie 2. Elle prend part aujourd'hui à un projet majeur : celui de la rénovation des 3F, sorties de terre il y a 40 ans, qui entreront dans une première phase de rénovation en septembre 2015. Suivra, au second semestre 2016, l'extension attendue du centre commercial. Mère de deux enfants, Sarah ZEROUALI est aussi une sportive aguerrie, très amatrice de hand ball. Tél. : 01 30 31 07 90

prochains rendez-vous des adhérents

Vendredi 11 septembre - Visite de la Concession Ford-Mustang de 12h à 14h:

Rachel DE ALMEDIA, adhérente au Club ACE, nous accueillera pour visiter la concession Ford Mustang, avant de partager ensemble un cocktail déjeunatoire. Dans une zone dédiée, seront exposées la nouvelle "griffe" Vignale, la ST et surtout la "mythique et légendaire" MUSTANG, que nous vous invitons à venir découvrir

Vendredi 18 septembre 2' pour convaincre Speed-meeting PME - grands comptes

Le Club ACE invite les adhérents, de 8h30 à 14h, chez Olivarius à Cergy, à rencontrer les responsables de grandes sociétés dans différents secteurs d'activité pour échanger et prendre des contacts avec les décisionnaires. Cergy-Pontoise accueille une grande variété d'entreprises (3700 entreprises).

L'objectif est de se présenter en deux minutes aux autres participants au cours de plusieurs tours de table. 60 entreprises sont attendues mêlant grands groupes et PME dans tous les domaines d'activités (bâtiment, transport, financier...). Un cocktail déjeunatoire suivra, animé par l'équipe des barbecus WEBER. Pour conclure la rencontre Philippe SUEUR (Président du CEEVO) et Jean-Paul JEANDON (Maire de Cergy) interviendront sur les projets économiques de notre territoire. Une occasion unique de créer du lien entre les différents acteurs qui animent l'économie de Cergy-Pontoise.

Inscription au 01 34 25 97 08 - iclub@clubace.org

jeudi 8 octobre - Compétition de golf :

Annoncée en juillet, la compétition de golf a finalement été reportée en octobre afin de mieux préparer l'événement qui se déroulera au golf de Cergy, le 8 octobre à partir de 8h.

Lieu : 2 Allée de l'Obstacle d'Eau, 95490 Vauréal

Contact : fortpascal@sfdofr.gaia.gestion@wanadoo.fr

Suivez toute l'information du club, les rendez-vous à venir et les retours en images sur notre [Facebook.com/ClubACE95](https://www.facebook.com/ClubACE95)
Contact : 01 34 25 97 08
iclub@clubace.org

Nouvelles Adhérentes

PROCARIST
Votre centre de formation

01 30 37 02 52 - contact@procarist.com
37 av. des Béthunes - 95310 St Ouen l'Aumône

WAGRAM EDITIONS
Impression offset - Numérique

8-10, rue Salvador Allende - 95870 Bezons
Tél. : 01 34 23 33 00 - 06 07 47 05 22

Quatre ans de travaux et d'obstination pour qu'enfin, la nouvelle usine de Daito Kasei voie le jour à Frépillon... Les Japonais ont réussi à mener ce projet à terme et dévoilé, le 16 juin dernier, ce site flambant neuf de 2000 m² où seront fabriqués les produits de base destinés à l'industrie cosmétique (pigments enrobés et agents de texture). Après avoir implanté en 2010 à Taverny son unité commerciale, ce spécialiste mondial de la production de matières premières pour la cosmétologie a stratégiquement choisi le Val d'Oise pour y faire construire son premier site de fabrication européen, ainsi plus proche des grands noms du secteur tels que l'Oréal, LVMH ou Chanel... Une arrivée à laquelle le CEEVO (Comité d'expansion économique) a largement contribué, entretenant avec les responsables du groupe et notamment son président, Takumi TANAKA, des relations privilégiées de longue date.

La société **Daito Kasei Kogyo** a été créée au Japon en 1950. Son siège social se situe à Osaka. Elle dispose de quatre usines de production à Okayama, Fukui, Higashi Osaka et Nigata. Plus de 80% de son chiffre d'affaires concerne les traitements de surface appliqués aux poudres et pigments et la production de matières premières diverses destinées à l'industrie cosmétique (maquillage, lotions solaires et crèmes hydratantes...). Dans les années 70 et 80, le groupe a été à l'origine de plusieurs innovations majeures dans le traitement des poudres cosmétiques qui lui ont permis de prendre une position de leader mondial dans ce domaine. La société qui emploie 200 personnes à travers le monde, est aujourd'hui considérée comme fournisseur stratégique pour plusieurs leaders mondiaux de l'industrie cosmétique, tels que l'Oréal, Shiseido, groupe LVMH (parfums Christian Dior, Guerlain), Kanebo, Estée Lauder...

Une PME présente dans le monde

Implantée en Europe par l'intermédiaire d'un distributeur jusqu'en 2010, Daito Kasei a souhaité mettre en place une voie de distribution directe en installant des bureaux commerciaux à Taverny, afin d'être plus proche de ses clients et donc, plus réactif. La filiale (Daito Kasei Europe) dirigée par Marc ROUSSEL, dessert la France, le

Daito Kasei : le Nippon qui fait du "Made in France"



vieux continent et l'Amérique du sud. Elle emploie aujourd'hui une quinzaine de collaborateurs pour un chiffre d'affaires supérieur à 10 M€. En 2012, une deuxième structure de distribution commerciale est créée à Shanghai pour le marché chinois. Dans le même temps, sous l'effet d'un important développement de l'activité et pour faire face à la saturation des unités de production au Japon, l'implantation d'un second point d'attache en Val d'Oise est officialisée. Comme l'expliquent les dirigeants, "cette décision résulte également de la nécessité de garantir une polyvalence stratégique entre les différents sites de production et de réduire l'empreinte carbone des fournitures destinées aux clients européens."

Le choix du Val d'Oise

S'ensuit alors une recherche active de terrain, avec l'appui du CEEVO. Finalement, la question est tranchée : c'est à Frépillon, au cœur de la future ZAC des Epineaux, en bordure de la N184 et de l'A115, que les Nippons décident de faire construire leur première unité de production hors du territoire national. Akio HAMAMOTO, directeur de l'usine se souvient, avec le sourire, de sa première visite, il y a deux ans. "J'ai vu seulement des champs de maïs, la gare rurale et le vieux train tagué. Et aussi, dans la ville, le temps qui passait lentement. A vrai dire, à ce moment là, je me suis inquiété de lancer une affaire et de venir vivre ici. Mais, maintenant, la gare et le train sont devenus modernes, il n'y a plus de champs de maïs. Dans la ville, règne une atmosphère que j'aime. Je souhaite que nos activités perdurent ici à l'avenir."

Une usine high tech

Inauguré le 16 juin dernier sous le nom de Daito Kasei Industries France, le bâtiment comporte, sur 2000 m², trois zones de production de pigments traités en phase aqueuse et en phase solvant, une zone de production de matières premières cosmétiques et un espace de stockage de matières premières et produits finis.

L'ensemble du process a été étudié et conçu très en amont, pour parfaitement répondre aux exigences environnementales qui lui

sont imposées. Le site compte également, sur 200 m², un ensemble de laboratoires de contrôle, recherche et développement ainsi qu'un laboratoire de bactériologie. Ce projet représente un investissement de 10 millions d'euros, pour une capacité de production équivalente, en pleine capacité, à 300 t par an et un fonctionnement en deux équipes, 5 jours sur 7, pour un effectif total d'une quinzaine de personnes. Comme le souligne Akio HAMAMOTO, qui participe à la conduite du projet, "nous avons placé toutes les technologies japonaises et françaises dans cette usine pour sortir un produit exceptionnel, mêlant innovation et exigence, pour nos clients français."

Depuis trente ans, le CEEVO tisse des liens fort avec le Japon, et notamment avec la province d'Osaka.

Grâce à ces connexions, une soixantaine d'entreprises nipponnes sont aujourd'hui installées en Val d'Oise sur les 420 présentes en France, un très beau ratio ! C'est aussi une belle histoire d'amitié, de confiance mutuelle et une véritable aventure humaine entre les représentants de Daito Kasei et l'équipe du Comité d'expansion, avec lesquels les premiers contacts remontent à plus de 25 ans.

Activité : Fabrication de produits de base destinés à l'industrie cosmétique (pigments enrobés et agents de texture).

Effectif : 15 personnes - Chiffre d'Affaires : 10 millions d'euros

Tél. : 01 86 23 00 30 - www.daitokasei.com

L I M P I D S E R V I C E S

20 ANS D'EXPÉRIENCE

Nettoyage de bureaux et copropriétés, électricité, plomberie...

01 34 40 40 40

limpidservices@orange.fr • 19, avenue de l'Eguillette - BP 67704 St Ouen l'Aumône - 95046 CERGY CEDEX



Le Bourget : encore un bon millésime

S'il fallait, une nouvelle fois s'en convaincre, on retiendra encore l'excellente santé de l'industrie aéronautique, les sous-traitants en première ligne.

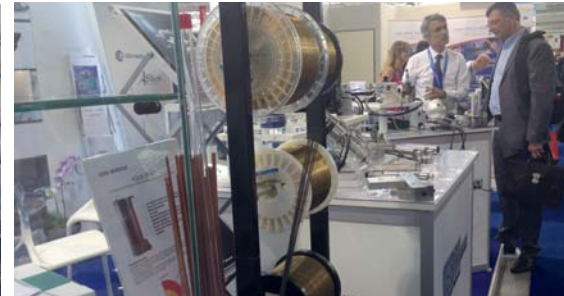
15 000 personnes devraient encore être recrutées cette année, dans les grands groupes et les PME. Le Bourget, qui a ouvert ses portes du 15 juin au 21 juin, a accueilli dans ce contexte plus de 2000 exposants venus de 47 pays, parmi lesquels 55 entreprises du Val d'Oise, 351 000 visiteurs et enregistré près de 130 Md\$ de commandes (contre 150 000 Md en 2013). Cette vitrine formidable pour le secteur qui compte en France des fleurons comme Airbus, Safran ou Thales, attirant dans leur sillage des centaines de PME performantes, a été aussi l'occasion de mettre en valeur les atouts de la filière valdoisienne et de promouvoir l'attractivité du département pour l'accueil de nouvelles entreprises et de nouveaux investissements.

Plusieurs projets de sites industriels et technologiques sont déjà en cours, notamment ceux d'Airbus Helicopters à Bonneuil-en-France et d'Air France Industries à Roissy-en-France. Cette édition a aussi permis de découvrir les premiers vols du Falcon Dassault 5X, produit en partie sur le site industriel d'Argenteuil de Dassault Aviation. Une fierté pour les équipes et les opérateurs de cet établissement industriel prestigieux, symbole de la compétence aéronautique du Val-d'Oise.

Institutionnels sur le front

Le CEEVO (Comité d'Expansion Économique du Val d'Oise) était, comme chaque année, présent pour faire valoir les atouts du territoire. En lien avec l'Alliance Hubstart Paris Region®, le comité a assuré la promotion de la place aéroportuaire du "Grand Roissy" et des compétences réunies sur la plateforme. Philippe SUEUR (le 17 juin), puis

Arnaud BAZIN, président du Conseil départemental du Val d'Oise (le 18 juin) sont venus à la rencontre des dirigeants valdoisiers du secteur aéronautique (AIP, Aviatec, Elna, l'Heritier, Le Câblage français, Rellumix, Semia et Dassault Aviation). La matinée s'est achevée par un séminaire d'échanges et un "speed meeting" avec une quarantaine de sociétés du cluster aéronautique



MB&A assoit sa présence au Bourget

Après une première participation qui a contribué à booster l'activité de cette belle PME, spécialisée en sellerie aéronautique, MB&A était de retour pour l'édition 2015. "Il y a deux ans, nous avons obtenu la part 21, puis, suite au Bourget, avons été retenus par une grande compagnie aérienne pour réaliser les cabines première classe de l'ensemble de sa flotte de Boeing 777, soit 19 appareils", précise Nadège CASSÉ, dirigeante de la société. Grâce à l'implication des équipes, le résultat haut de gamme a été à la hauteur de la demande initiale du client. D'autres projets sont à l'étude pour le compte de ce grand donneur d'ordre avec lequel la collaboration va se poursuivre. Cette année, MBA bénéficiait d'un espace plus grand sur le salon pour accueillir ses clients, et a projeté durant toute la semaine un film tourné dans ses ateliers, qui a permis aux visiteurs de découvrir son savoir-faire et ses process en images.

www.mbaaero.com

LCF, des câblages haute technicité

Quelques jours après sa participation au Bourget, l'équipe du Câblage français (Osny), société d'une cinquantaine de salariés spécialisée dans l'étude, la réalisation, l'installation et la maintenance de câblages et d'équipements électriques et électroniques pour l'aéronautique, l'automobile et les domaines militaires, a reçu une visite inattendue : celle du premier ministre Manuel VALLS. Suite aux mesures annoncées le 9 juin dernier en faveur des PME et des TPE, le représentant du gouvernement est venu prendre la température sur le terrain. Equipementier et sous-traitant, créé en 1970, LCF travaille pour des grands comptes tels que Dassault ou Renault (câblage de haute technicité pour la formule 1 par exemple). La PME s'est également implantée à Istres en 2000 pour se rapprocher de ses donneurs d'ordre. Malgré une embellie dans le secteur, Vincent DURAND, son dirigeant, n'a pas caché que la conjoncture n'avait pas été si bonne ces derniers mois, entraînant la fermeture d'un 3^e site, implanté à Mérygnac, d'une quinzaine de personnes. "Notre carnet de commandes a baissé en fin d'année. Toutefois, suite au Bourget, de nouvelles commandes fermes devraient nous permettre de monter à nouveau en cadence dans les 8 à 12 mois."

www.lecablagefrancais.com

Juin-Juillet 2015 – n°136 – Contact Entreprises

ENTREPRISES

de Nagoya (Japon). Les chefs d'entreprise ont pu assister à la présentation du programme d'avion civil Mitsubishi Régional Jet (MRJ), une belle aventure industrielle qui tend les bras aux fournisseurs et sous-traitants français, aujourd'hui encouragés à se positionner.

Un bon cru

Pour Jean-François BENON, directeur du CEEVO, le bilan de cette édition est positif : "Le nombre des échanges sur notre stand a été supérieur à celui des deux précédentes éditions, témoignant du dynamisme et de l'accroissement des opportunités dans ce secteur d'activité. Le Ceevo a été en contact avec une dizaine d'entreprises qui envisagent, soit des extensions de leurs bâtiments industriels, soit la réalisation complète de nouveaux sites de production. Ces sous-traitants, sous la pression des donneurs d'ordre, souhaitent maintenir un rythme de production suffisant, afin de faire face à l'augmentation du nombre de constructions d'avions. À titre d'exemple, en passant d'une production d'environ 40 Airbus A320 par mois jusqu'à 62 ou 63 appareils du même type, le constructeur a besoin d'un réseau de sous-traitants capables de s'adapter à cette extension extrêmement rapide des capacités de production. Cela implique que nos PME-PMI impliquées dans ce type de programmes, disposent d'outils de production très performants : nouveaux bâtiments, nouveaux process de fabrication, et l'intégration progressive d'équipements robotique de nouvelle génération, dans l'esprit de l'usine 4.0." (lire aussi en page 12 notre article sur Alcoa (Us), dont l'usine se modernise dans le cadre d'un programme d'investissements ambitieux depuis plusieurs années, pour accompagner Airbus dans ses montées en cadence).

Les drones : filière d'avenir

L'interdiction réglementaire de faire survoler des drones au-dessus des plates-formes aéroportuaires n'empêche pas ADP de suivre de très près cette filière en plein essor. Aéroports de Paris étudie actuellement la possibilité de créer un site spécialisé pour les drones et de leur dédier, notamment un aéroport d'aviation générale qui sera implanté aux alentours de Paris. L'idée est de réfléchir avec les associations de drones et la Direction générale de l'aviation civile (DGAC) sur la possibilité de mettre en place un centre d'excellence comprenant des centres de formation, de maintenance et d'expertise technique. Cette réflexion intervient alors qu'Aéroports de Paris vient de lancer une phase d'expérimentation de l'utilisation des drones à Roissy pour inspecter l'état de certains bâtiments et équipements. Un groupe de travail planche sur le sujet en interne, une décision sera prise dans le courant de l'année.

MR Cartonage Numérique se dote d'une nouvelle presse

Spécialiste des étuis de parfums et de cosmétiques, MR Cartonage Numérique (Saint-Ouen-l'Aumône) a mis en production, fin juin, une presse numérique HP Indigo 30000, une première en France. Investissement soutenu financièrement par Bpifrance, cette acquisition devrait permettre au cartonnier d'être le premier à réaliser des prototypes et des petites séries en grand format mais aussi d'élargir son savoir-faire sur des marchés comme les vins et spiritueux ou encore l'alimentaire. Elle va également multiplier les capacités de production de l'entreprise pour les séries allant jusqu'à 30 000 pièces et proposer de la personnalisation à grande échelle.

Tél. : 01 30 37 32 47

www.mrcartonagenumerique.com

Rousseau : une "pro" repart au volant de la nouvelle Twingo

Le groupe Rousseau (Cergy) a offert, début juillet, la toute nouvelle Renault Twingo à Christine DOS SANTOS (Achères Autos Services). La dirigeante de ce garage de 7 personnes, créé il y a 20 ans, s'est distinguée dans le cadre d'une animation commerciale organisée en 2014 par Renault (maison mère) à destination des garages indépen-

un partenariat avec un autre groupe pour la commande de nos pièces, mais depuis plus d'un an, nous collaborons avec le groupe Rousseau, précise Christine DOS SANTOS. Nos volumes ont progressé car nous travaillons pour une grosse société de location de véhicules qui nous confie l'ensemble des réparations de son parc. Cela a



dants, passant leurs commandes de pièces de rechange auprès de leur concessionnaire. Le principe est simple : en parvenant à augmenter leurs volumes de commandes et le chiffre d'affaires à hauteur des paliers fixés par la marque, chaque garage avait la possibilité d'empocher un voyage. Et pour chaque tranche de 50 réparateurs ayant atteint un palier, une voiture était également en jeu. "Pendant plusieurs années, nous avons eu

contribué à booster l'activité du garage." Pour encourager et remercier Achères Autos Services, Gilles ROUSSEAU, directeur du groupe Rousseau, Philippe GUILLE, responsable PRA (Pièces de Rechange et Accessoires) et les collaborateurs lui ont donc remis le 30 juin dernier les clés de cette petite citadine, à la conception totalement nouvelle étudiée en association avec Smart.

Tél. : 01 34 41 95 95

CFA ST JEAN

Un CFA une École Entreprise aux objectifs ÉDUCATIFS et PROFESSIONNELS pour déclencher des études autrement qui associe Formation humaine et Formation professionnelle / technique.



Ces adolescents, ces jeunes ont 14 à 25 ans.

Ils deviendront techniciens, électriciens, plombiers, installateurs...

Ils seront constructeurs, assureront une maintenance, ou apporteront un service aux personnes en dépendance, en hospitalisation, ou aux enfants.

Vous les trouverez aussi en service dans la Restauration collective d'entreprise.

CFA ST JEAN du Pré Apprentissage au Bac Pro ++
St Prix - St Gratien - Labbeville et Butry
01 34 16 49 07

Lacroix enrichit sa gamme avec un car Prestige

C'est un car 4 étoiles à la pointe de la technologie qui vient compléter l'offre d'autocars existante et rejoint ainsi la flotte de 128 bus et cars de la compagnie. Le groupe Lacroix, né en 1953, bien connu dans le monde des transports, dispose d'une large gamme de cars proposée pour les trajets touristiques, urbains, scolaires, ou encore occasionnels et touristiques, pour quelques heures comme des voyages de quelques semaines. La société a souhaité élargir son éventail de prestations avec un car Prestige High Tech pour séduire la clientèle professionnelle. Ce nouveau véhicule, sorti tout droit des usines Setra, a intégré la flotte en octobre 2014. Avec cet autocar version première classe, qui peut accueillir une quarantaine de personnes, Lacroix a misé sur l'innovation et propose de nouveaux services aux clients : un toit panoramique, des écrans individuels, des sièges soigneusement sélectionnés pour leur ergonomie, la qualité des matériaux et la souplesse de l'assise, une connexion wifi et un espace lounge aménagé. Ce salon avec machine à café et réfrigérateur dispose d'une table ronde ainsi que de sièges face à face pour faciliter les réunions. Côté technologie, là aussi, l'accent a été mis sur de nouveaux systèmes de sécurité pour que la conduite soit la plus sûre possible (Active Brake Assist, Brake Assist et l'Electronic Stability Programm).



RCup : la start-up qui développe des semelles connectées

Frédéric LASSARA, 13 ans passés chez PSA et une expertise pointue dans la voiture connectée, a décidé de mettre ses compétences au service des pieds des coureurs et des ouvriers. Il co-fonde la start-up **RCup** en décembre 2014, en s'associant avec un ami podologue. C'est au sein de l'incubateur francilien "L'Ouvre-boîte", à Argenteuil, qu'ils s'installent, après un passage par le pôle Mécatronique. Ensemble, ils développent des semelles high tech connectées, visant à diminuer la fatigue des coureurs et des ouvriers, "taillées" sur mesure après numérisation des pieds de l'individu, grâce à un scanner haute définition muni de 5 caméras. Le résultat est combiné avec un examen podométrique qui analyse la répartition du poids sur la surface plantaire. Imprimées



en 3D (grâce à une machine installée dans l'atelier), ces semelles morphologiques et non médicales (elles ne comportant aucune correction) promettent un confort renforcé mais aussi de meilleures performances et la prévention des blessures. Car faute d'équilibre, ce sont les genoux, le dos ou les hanches qui souffrent ! A terme, comme pour n'importe quel objet connecté, RCup projette d'intégrer aux semelles ses propres capteurs reliés aux smartphones : un accéléromètre et un gyroscope capables d'analyser les foulées et détecter la fatigue. Ces applications donneront la possibilité à la start-up de cibler non seulement les sportifs (elle en a déjà séduit certains en tenant un stand au Marathon de Paris), mais également les ouvriers, amenés à parcourir des distances significatives dans leur usine, en moyenne 7 km par jour. Les données (nombre de pas, position de travail...), une fois traitées, permettront de prendre des mesures correctives, d'améliorer l'organisation du travail et de diminuer la pénibilité. Pour développer une telle gamme à grande échelle (semelles et applications d'analyse), la start-up va devoir lever des fonds et s'est fixé un objectif de 500 000 €. Des tests sont déjà en cours chez Citroën (usines de Saint-Quentin-en-Yvelines et Vélizy). Les résultats obtenus semblent satisfaisants, indiquant qu'après trois mois d'utilisation, "les ouvriers ressentent une amélioration de leur état général". www.rcup.fr



ROUSSEAU
automobile

8 MARQUES
14 ÉTABLISSEMENTS



Cergy-Pontoise - Argenteuil - Pontoise - Saint-Ouen l'Aumône - Enghien - Beauchamp

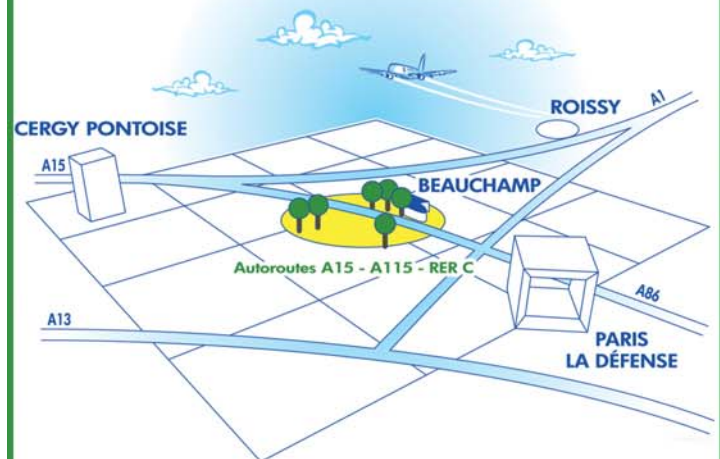
www.rousseau-auto.com • Tél : 01.78.90.22.29

à louer

**Bureaux équipés,
Locaux d'Activité,
Entrepôts**
**15 m² de bureau à
5000 m² d'entrepôts**

beauchamp

- Vidéo surveillance
24h/24 - 7j/7
- Services techniques sur place
- Grand espace
de stationnement
- Parc d'Activité du Parisis



01 30 40 13 24
emilie@emilie.fr
200 à 218, chaussée Jules César
95250 Beauchamp



Rotary : en course contre la maladie

Le 19 juin, une trentaine d'équipes ont pris le départ de la 14^e édition du Trophée de Karting Paul Parcellé au RKC de Corneilles-en-Vexin, organisée par le Rotary Club de Pontoise. L'événement a rassemblé 250 pilotes de karting, fédéré 40 entreprises et particuliers. Cette mobilisation a permis d'offrir un chèque de 27 000 € à Mucoviscidose Abcf, une association dont les fonds se destinent à la recherche contre la mucoviscidose. Cette maladie génétique héréditaire est une affection chronique et grave qui perturbe les voies respiratoires et le système digestif de plus de 6 000 personnes en France. Grâce aux progrès de la recherche, l'espérance de vie atteint aujourd'hui 52 ans. De nouveaux médicaments sont actuellement testés au sein du laboratoire européen de l'Hôpital Necker. A travers cette action, le Rotary Club de Pontoise apporte sa contribution afin de financer les recherches qui nécessitent d'importants moyens et permettront peut-être, à terme, de prodiguer aux malades des soins curatifs. Autour de cette belle action conviviale alliant sportivité, partage et aide aux enfants malades, toutes les générations étaient réunies avec des courses pour les adultes, les adolescents (12-15 ans) et les enfants (6 – 11 ans), ainsi que des podiums par catégorie. Félicitations à la team Alfa Roméo, qui a remporté le challenge pro, suivie de Sireballage et des Menuiseries Saint-Antoine à Ennery. A noter que cette année, trois équipes féminines étaient également en course et ont promis de revenir lors de la session 2016, qui se déroulera le 17 juin 2016.

Contacts Fernando Maria : 06 85 08 00 25
fernando.maria@fimaconseil.com,
Gérard Weiss : 06 07 78 86 69
gerardweiss@free.fr - rotary-pontoise.org



Le GIE s'installe rue de l'Eguillette

L'équipe du GIE de Saint-Ouen l'Aumône a quitté ses anciens locaux pour intégrer le bâtiment anciennement occupé par Pôle Emploi. Cette mesure va permettre au groupement de diminuer ses coûts de fonctionnement. Dans le même temps, le GIE lance un nouveau service de conciergerie, confié à **ADN Pro services**. Cette société gère déjà une huitaine de structures du même type à Paris. La conciergerie va proposer une multitude de services aux entreprises des parcs : pressing, cordonnerie, repassage, lavage de voiture, réservation de billetterie, coiffure, beauté, avec pas moins de 150 prestations déjà référencées. L'objectif est de leur permettre de gagner du temps, mais aussi de faire des économies, grâce à des prix négociés auprès des prestataires. Les entreprises pourront venir directement rue de l'Eguillette ou être livrées au bureau. Pour répondre aux attentes de façon personnalisée, Olivier LEDOUCEN, qui assure l'accueil, reçoit sur place, lors de rendez-vous, les entreprises des parcs, afin de mettre en place les premiers services.

L'inauguration est prévue en septembre.

Conciergerie : 01 30 25 22 76

CARNET

Sébastien RAMÉ, nouveau président du CJD 95



Elu président du CJD 95 (Centre des Jeunes Dirigeants), Sébastien RAMÉ a été investi en juin et devient le nouveau "chef de file" de la section du Val d'Oise du (CJD), qui compte une quarantaine de membres. Il succède à Clément de Souza, dirigeant des sociétés Acces-sit et Clestophe. Sébastien RAMÉ, 36 ans,

dirige la société GTPR, Générale de Travaux de Projets et Réhabilitations basée à Bezons, de plus de 40 salariés, spécialisée dans le gros-oeuvre et la rénovation, qui travaille essentiellement sur l'Île-de-France. Comme ses prédécesseurs, il est élu pour un mandat de deux ans (2015 - 2017) non renouvelable. Durant ces deux années de mandat, avec son équipe, Sébastien RAMÉ aura à cœur, comme il l'indique, de mettre au centre de ses actions la bienveillance et le bien être : *"de nos membres tout d'abord : c'est l'un des rôles de notre mouvement d'apporter aux entrepreneurs notre soutien et notre écoute ; dans nos entreprises où nous approfondirons le thème du « bonheur au boulot ! » ; et de nos partenaires enfin : notre mouvement prône la "Performance Globale" qui doit aussi prendre en compte les sous-traitants, fournisseurs, ainsi que l'environnement social et sociétal qui nous entoure."*

André ROUET, président du SYFFA

André ROUET, PDG des sociétés argenteuillaises Sonal (études et réalisations de joints tournants, raccords rotatifs multi-circuits...), THP (atelier spécialisé et certifié Parker Polyflex) et Hemet (atelier de sous-traitance mécanique de pPrécision), basées à Argenteuil, vient d'être élu Président du SYFFA (Syndicat National des Fabricants et Fournisseurs de Matériel d'Assainissement). Ce Syndicat professionnel regroupe les fabricants et fournisseurs de ma-

ériel d'assainissement pris au sens large et concerne aussi bien les constructeurs de véhicules d'assainissement et de collecte de déchets (hydrocureurs, citernes déchets...) que les fabricants et fournisseurs de matériel sécurité (appareils respiratoires autonomes, explosimètres, combinaisons, bottes de sécurité...). Son affiliation à la FNSEA-Vanid permet de renforcer les liens entre fournisseurs et utilisateurs avec pour objectif constant l'amélioration des technologies et le renforcement de la sécurité.

Nicole LEMAIRE : chevalier de la légion d'honneur

Bien connue des entrepreneurs du Bassin de Cergy-Pontoise pour avoir épaulé pendant plusieurs décennies son époux Jean-Paul, expert-comptable créateur du cabinet Lemaire à Pontoise. Nicole LEMAIRE, mère de 4 enfants, a reçu le 4 juin dernier les insignes de chevalier de la légion d'honneur au titre de son engagement pour la cause des femmes.

Secrétaire générale pendant 10 ans du conseil national des femmes françaises, elle a œuvré toute sa vie pour favoriser leur place dans la cité. Membre actif de la Jeune chambre économique au moment de la création de la ville nouvelle, elle n'a cessé de les promouvoir dans la sphère publique et la citoyenneté. Elle a côtoyé des femmes d'exception comme Simone VEIL ou Geneviève DE GAULLE - ANTHONIOZ, aux côtés de Paulette LAUBIE, Présidente du conseil des femmes françaises.

Créatrice du conseil international des femmes francophones et Présidente d'honneur du conseil National des femmes de Madagascar où elle réside maintenant, Nicole met toujours sa générosité, son dynamisme au service de ses idées novatrices, quelquefois même un peu utopiques, sans cesser d'y croire. La foi soulevant des montagnes, les résultats arrivent. Une pionnière volontaire que ses pairs ont voulu distinguer et qui le mérite bien.



Distinction

Promenade insolite : "Espèces en voie d'apparition" au Musée de l'outil

Balades

Jusqu'au 31 octobre 2015, d'étranges animaux colorés se sont installés dans les jardins du Musée de l'Outil, situé à Wy-dit joli Village dans le Vexin. Façonnées en béton, parées de tesselles de mosaïques et de billes de pâte de verre chatoyantes, les œuvres du sculpteur-mosaïste Franck ROUILLY (installé à Chanteloup-les-Vignes) mettent en scène des animaux étranges et fascinants. Spécialement conçues pour l'extérieur et pouvant se transformer en pièces de mobilier (bancs, tables...), ces réalisations se fondent parfaitement dans le cadre enchanteur des jardins et illustrent la pertinence du rapprochement entre patrimoine paysager et art contemporain. L'occasion aussi de redécouvrir le musée de l'outil dont les portes ont réouvert en 2011.

Tél. : 01 34 67 00 91



Vexin : un été au grand air

Tous les dimanches, du 1^{er} mars au 29 novembre 2015, une visite thématique accompagnée est proposée par le Parc Naturel Régional pour découvrir les richesses du Vexin. L'association des Guides du Vexin français a élaboré un programme de sorties dominicales pour enrichir l'offre touristique du territoire et dévoiler ses petits trésors cachés. Culture, histoire, nature, chacun dans sa spécialité, ils vous emmènent à la découverte des patrimoines naturels et architecturaux qui en font un site d'exception en Ile-de-France.

Prochain rendez-vous, **9 août** : balade le long du Cudron à Buhly ; **16 août**, Villages de buttes à Grisy-les-Plâtres ; **23 août**, Gaillon, un village de la Montcient ; **26 août**, randonnée avec un âne de bât, et **30 août**, Evécquemont, un village à la frontière du Vexin.

Réservations : 06 49 79 97 42

contact@guides-vexin-francais.com

www.guides-vexin-francais.com

www.pnr-vexin-francais.fr

A noter qu'il est aussi possible de découvrir le territoire en toute liberté au départ de la Maison du parc à Théméricourt, où un point de location de 6 VTC et 2 VAE (vélos à assistance électrique) est ouvert jusqu'au 31 octobre (avec tous les équipements nécessaires à la sécurité). VTC classiques : 9 € la demi-journée, 15 € la journée. Renseignements au 01 34 48 66 00

30 ans de musique baroque à Pontoise

Depuis maintenant 30 ans, le Festival Baroque de Pontoise s'attache, sous la direction de Patrick LHOTELLIER, à faire découvrir ou redécouvrir la musique ancienne. Il élabore une programmation avec l'exigence de créer la plus grande cohérence possible entre les œuvres, les ensembles, les artistes et les lieux d'expression. Dans cette optique toujours conservée, le festival explore le répertoire des 17 et 18^e siècles, dans toute son étendue. La musique dialogue avec les autres formes d'art et met en scène la danse, le théâtre, la poésie, la jonglerie voire le ci-

néma. L'édition 2015, intitulée "Sur les ailes du temps", se déroulera du **12 septembre au 18 octobre 2015** et s'ouvrira avec "Le Miroir de Cagliostro". Les organisateurs nous promettent un véritable "kaléidoscope artistique", de la musique de chambre aux œuvres chorales et orchestrales brillantes. Les concerts investiront des lieux tels que le Dôme de Pontoise, l'église Notre Dame, la cathédrale Saint-Maclou, le château d'Ecouen, ainsi que Visage du Monde. Tél. : 01 34 35 18 71 www.festivalbaroque-pontoise.fr



Un vent d'été soufflera sur la ville d'Enghien-les-Bains avec la 3^e édition de "Festiv'été", **du 4 juillet au 30 août**. L'Office de Tourisme et des Congrès d'Enghien-les-Bains réserve une nouvelle programmation riche et variée chaque week-end pour cette nouvelle édition. Pour partir à la découverte de la ville un petit train touristique sillonnera les rues en juillet et août le temps d'une visite commentée (départs à 15h, 16h, 17h et 18h les samedis et dimanches). Côté musique, la scène du Jardin des Roses, au bord du

lac, accueillera cette année 11 concerts, entièrement gratuits, avec une programmation riche et éclectique : rock, musique cubaine, variétés françaises et internationales, musique country, jazz / jazz manouche, musique brésilienne, blues, reggae, musique du monde... Enfin, le sport et la danse seront aussi à l'honneur. Séances de zumba, initiations à la salsa, aux percussions, à la danse country seront proposées gratuitement en plein air pour les grands comme pour les plus jeunes.

Informations : 01 34 12 41 15 -

www.ot-enghienlesbains.fr

Dimanche

6 septembre, les jeunes agriculteurs valdoisiers organisent le **62^e Festival de la Terre** à Sagy, événement incontournable du monde rural dans la région. Au cours de cette journée, de nombreuses animations seront proposées aux visiteurs dans une ambiance festive et conviviale : *course de tracteurs tondeuses, concours de labour avec tracteurs, marché du terroir et marché artisanal, spectacle équestre, ferme pédagogique, baptême d'hélicoptère, tours de tracteurs et de poneys, présentation de matériel agricole ancien...*

4 € (adultes), gratuit pour les - de 12 ans.

Contact : Laura MOREL

01 39 54 26 17 - l.morel@jaidf.fr

les 11, 12 et 13 septembre 2015

18^e édition de "Cergy, Soit !", festival des arts circassiens, qui rassemble des compagnies françaises et internationales toujours plus nombreuses, se tiendra au parc de la préfecture.

www.cergysoit.fr

les 19 et 20 septembre

, dans le cadre des **Journées européennes du patrimoine**, l'Apostrophe - Théâtre des Louvrais ouvrira ses portes et ses loges pour vous faire découvrir les coulisses ! L'équipe vous mènera dans l'ancre de la fosse d'orchestre et dans tous les recoins inconnus de ce patrimoine contemporain. Place de la paix à Pontoise.

les 3 et 4 octobre. Fête des plantes à

Villarceaux, "jardins d'automne, jardins divers". La 2^e édition de ce grand rendez-vous consacré aux plantes d'automne et de printemps accueillera des producteurs et horticulteurs. La déco ne sera pas oubliée avec un très grand choix d'objets originaux et à la portée de toutes les bourses.

<http://villarceaux.iledefrance.fr>

Tél. : 01 34 67 74 33

Le Conseil départemental
aux côtés des Valdoisiens

Dossier



TOURISME

Le Val d'Oise
destination de l'été



**VAL #18
D'OÏSE** 
le département



TOURISME
Le Val d'Oise,
destination de l'été



L'ACTU DE VOTRE DÉPARTEMENT
à lire aussi sur valdoise.fr

**INTER
VIEW**

JEUX

**RENCONTRES
VALDOISIENNES**