

# Contact entreprises

Le magazine des Responsables d'Entreprises du Val d'Oise



 ContactEntreprises95

Bimestriel n°116  
Septembre 2015  
Réf. C. 137



Entreprise du mois :  
**LDVA**



Femme du mois :  
**Françoise Lebrun**  
*DIRECTRICE TRANSIT  
EUROFRET FRANCE*





# Campus Veolia

*Des expertises au service  
des métiers de l'environnement*



Véritable plateforme de compétences, Campus Veolia Île-de-France répond au plus près aux besoins en formation initiale et continue des entreprises.



Campus Veolia Île-de-France  
Rue d'Écancourt  
95280 Jouy-le-Moutier  
tél. +33 (0)1 34 32 78 00

[www.campus-ile-de-france.veolia.fr](http://www.campus-ile-de-france.veolia.fr)



# Sommaire

## DOSSIER

Transport de marchandises .....p.5 à 11

## ACE

..... p. 12 à 13

## ENTREPRISE DU MOIS

LDVA .....p.14

## FEMME DU MOIS

Françoise Lebrun, dirigeante de Transit  
Euro Fret France .....p. 15

## INFOS ENTREPRISES

.....p. 16 à 19



### *Et au bout de la route, quelles perspectives ?*

*Les moteurs ne sont pas à l'arrêt, notamment en matière d'innovation et de technologies nouvelles. Le département s'illustre, nous en avons largement évoqué les exemples dans nos derniers dossiers, notamment celui sur la robotique. Les transports s'annoncent également comme un enjeu majeur pour les entreprises dans les années à venir. Dans ce secteur, qui fait ici l'objet d'un dossier spécial, des adaptations se dévoilent, profitant des recherches menées pour offrir aux entreprises des solutions plus durables. Plusieurs projets futuristes, respectueux de l'environnement et moins gourmands en énergie, nous laissent imaginer des navires écologiques qui utiliseraient la coque du bateau comme voile, des avions modulables ou des tramways aériens circulant dans nos centres villes...*

*Reste à savoir quand ces nouvelles technologies seront commercialement exploitables et économiquement viables. Pour l'heure, les entreprises de transport, dans un environnement très concurrentiel, nourrissent d'autres préoccupations, notamment financières, cherchant à apporter à leurs clients des services toujours plus rapides et efficaces. La transition énergétique, si elle les interpelle, n'est pas encore une priorité clairement formulée. Certaines évolutions s'opèrent toutefois doucement. Se pose notamment la question du report modal (le fluvial plutôt que la route par exemple), qui tend à modifier les usages. Face à ces enjeux environnementaux et technologiques, la nécessité de se repositionner, d'évoluer, d'anticiper, reste essentielle. Cette réalité concerne non seulement les acteurs du transport mais s'applique aussi à tous les dirigeants, quel que soit leur domaine d'activité, qui s'interrogent au quotidien sur les orientations à prendre, le cap à fixer dans leur entreprise...*

*Une dynamique essentielle pour ne pas rater le wagon de la reprise !*

*Bien cordialement  
Virginie Paviot*

## Annonceurs

ALLIECO ENVIRONNEMENT - AXE CLEAN - CAMPUS

VEOLIA - CHAMBRE DE COMMERCE

DU VAL D'OISE - COMMUNAUTÉ

D'AGGLOMERATION DE CERGY-PONTOISE -

CONSEIL DÉPARTEMENTAL DU VAL D'OISE -

CLUB ACE - EMILIE - HEXATECH - MAELI -

MF PROMOTION - OLIVIER VIGNAL PAYSAGISTE -

PATRY - PROCARIST - SIREMBALLAGE - SOMAG -

TRANSIT EUROFRET - UNICARRIERS -

WAGRAM EDITION -

[www.contact-entreprises.net](http://www.contact-entreprises.net)

**Contact**  
entreprises  
Le magazine des Responsables d'Entreprises du Val d'Oise

Édition : MF PROMOTION, Agence Conseil en Communication - B.P. 78447 - 95807 Cergy-Pontoise cedex - **Téléphone : 01 34 25 97 08** - Fax : 01 34 24 84 83 - [www.mfpromotion.fr](http://www.mfpromotion.fr) - Directrice de la publication : Virginie PAVIOT [vpaviot@mfpromotion.fr](mailto:vpaviot@mfpromotion.fr) - rédactrice en chef : Audrey LEMEUR [alemeur@mfpromotion.fr](mailto:alemeur@mfpromotion.fr) - rédacteurs : Audrey Le Meur, Nolwenn Ramanantsoa - SARL au capital de 7622,45 euros - RCS Pontoise B 352 519 292 - Code APE 744B - Tirage : 8 000 exemplaires

MES RÉOLUTIONS:

je fais des  
**ECONOMIES**

je préserve l'  
**ENVIRONNEMENT**

je garde la  
**FORME**

JUSQU'AU 01/11 2015  
**-10 €**  
sur l'abonnement  
annuel vélO<sub>2</sub>\*



VÉLO 2, PLUS QU'UN MODE DE DÉPLACEMENT, C'EST LA SANTÉ, DES ÉCONOMIES ET UN ENVIRONNEMENT PRÉSERVÉ !

\* Offre réservée aux 500 premières demandes. Plus d'infos sur [velo2.cergyponoise.fr](http://velo2.cergyponoise.fr)



La propreté  
autrement

**axeclean**

NETTOYAGE DE VOS LOCAUX

Tél.: 01 34 35 61 67 ■ [contact@axeclean.fr](mailto:contact@axeclean.fr) ■ [www.axeclean.fr](http://www.axeclean.fr)



# Transport de marchandises :

## *Eau, air, fer, route, la multimodalité s'impose*

Avec 12 millions d'habitants la métropole francilienne génère une intense circulation de marchandises (près de 220 Mt). La route domine largement avec 89% des transports effectués, devant la voie d'eau (6,7%) et le fer (4,3%). Le risque de congestion et les préoccupations environnementales ont poussé l'état à définir dans le cadre du Grenelle de l'environnement de nouveaux objectifs en termes de reports

modaux. Ces dispositions visent à porter la proportion des trafics fret non-routiers de 14% à 25% d'ici 2020, soit une progression relative de 85% pour le fer et de 15% pour le trafic fluvial. Ces directives globales sont relayées à l'échelle régionale à travers le Schéma directeur régional d'Ile-de-France et le plan de déplacement urbain, qui mettent le transfert modal au cœur des priorités de "l'éco-région Ile-de-France". Avec deux voies d'eau majeures, la Seine et l'Oise, le Val d'Oise dispose d'atouts géographiques intéressants pour y répondre. Du côté du fret aérien, dont le regard est tourné vers l'international et l'acheminement de marchandises hors de nos frontières, Paris-Charles de Gaulle a traité en 2014 un total de 2,2 Mt de fret et poste soit 80% du cargo national (chiffres ADP). Ces performances positionnent l'aéroport francilien au premier rang européen et à la neuvième place au niveau mondial.

### VOIES D'EAU, VOIES D'AVENIR

Multiplié par trois depuis dix ans, le transport fluvial a le vent en poupe. Il est aujourd'hui privilégié par de nombreuses industries : chimie, métallurgie, produits agricoles et céréales, automobile, matériaux de construction ou destinés au recyclage (verre, papiers, ferrailles...). Dans quelques années, il faut l'espérer, le vaste réseau des ports et des canaux de l'Europe du Nord pourra communiquer avec l'Ile-de-France et le Val d'Oise grâce à deux grands projets d'aménagement du territoire qui pourraient avoir des impacts substantiels sur le trafic : le projet **MAGEO** (Mise au gabarit européen de l'Oise entre Creil et Compiègne) et la réalisation très attendue et enfin officialisée du **Canal Seine-Nord Europe**.

## MAGEO, *maillon essentiel*

Dans la dynamique de renouvellement du fluvial encouragée tant au niveau européen que national, MAGEO constitue le débouché Sud du Canal Seine-Nord Europe, maillon de la liaison Seine-Escaut. Ce projet consiste à approfondir la rivière Oise pour garantir un mouillage de 4 mètres (contre 3 m aujourd'hui) et à adapter le chenal de navigation pour permettre le passage de bateaux au gabarit européen Vb (4 400 tonnes, 180 mètres de long, 11,40 mètres de large, pouvant transporter l'équivalent de 220 camions !). Le projet porte sur un linéaire continu de 42 km et s'étend sur 22 communes du département de l'Oise.

\*Equivalent vingt-pieds, unité de mesure de conteneur



## Canal Seine-Nord, *l'Europe dit oui !*

Cette fois, c'est officiel. L'Europe a donné son aval le 10 juillet dernier pour le financement du Canal Seine-Nord Europe qui prévoit de relier la Seine à l'Escaut par un canal à grand gabarit, soit 106 Km entre l'Oise et le Nord. Il aura une largeur de 54 m et une profondeur de 4,5 m, comblant l'absence de liaison à grand gabarit

entre le bassin parisien (la Seine) et le réseau fluvial de l'Europe du Nord (l'Escaut). Des barges de grande taille (185 m de long et 4400 t) pourront y naviguer. Le trafic espéré se situe entre 13 et 14 millions de tonnes de marchandises par an en 2020, soit l'équivalent de 500 000 poids lourds, et 25 millions de tonnes en 2050. Les travaux devraient débuter en 2017 et la première tranche s'achèvera en 2020. Ce projet est estimé à 4,5 milliards d'euros avec un financement de près de moitié supporté par la Commission européenne. L'Etat, la région Picardie, l'Ile-de-France, le Nord-Pas-de-Calais et les Conseils départementaux concernés compléteront le budget.

[www.vnf.fr](http://www.vnf.fr)

**SOMAG**  
LOCATION SUR MESURE D'ESPACES PROFESSIONNELS

BUREAUX, ENTREPOT,  
ATELIER, ARCHIVES À LOUER  
(20-200m²)

Plus de 100 entreprises  
nous font déjà confiance

16 rue Ampère - 95300 Pontoise  
Tél. 01 30 30 92 77 - [informations@somag.fr](mailto:informations@somag.fr)  
[www.somag.com](http://www.somag.com)





# La desserte fluviale des ports

*monte en puissance*

La mission en incombe à **Haropa – Ports de Paris**, qui unit les grands ports de la vallée de Seine (le Havre, Rouen, Paris et regroupe un réseau de 70 ports). Cet établissement public a pour mission depuis 40 ans de développer la voie d'eau en Ile-de-France et participe à l'essor économique et écologique de la région. Dans le Val d'Oise, département bordé par la Seine sur 16 km et l'Oise sur 39 km, Haropa gère 5 ports publics (Bruyères-sur-Oise, Saint-Ouen-l'Aumône, Persan, Argenteuil et Pontoise) et 10 ports privés.

Il représente aujourd'hui le 5<sup>e</sup> ensemble portuaire nord-européen, connecté à tous les continents grâce à une offre maritime internationale de premier plan (600 ports touchés) et génère un trafic maritime et fluvial de plus de 120 millions de tonnes. D'ici à 2020, ce sont près de 175 millions d'euros d'investissements qui seront engagés sur l'ensemble de ce hub fluvial. Comme le souligne Mariuz WIECEK, directeur de l'Agence Seine Aval de Ports de Paris, "Haropa prépare l'avenir. De grands chantiers se profilent dans la cadre du Grand Paris et

également le déploiement des quais à usage partagé. Ces quais publics sont mis à disposition de l'ensemble des clients installés sur le port, mais aussi des entreprises locales qui souhaitent les utiliser de manière ponctuelle pour l'expédition ou la réception de marchandises. Les résultats sont là : "avec la crise, la baisse d'activité est globale mais, à contre courant, le fluvial continue d'enregistrer des chiffres à la hausse. Malgré des cours du pétrole actuellement plus favorables, nous parvenons à récupérer du trafic routier pour le remettre sur la voie d'eau, c'est une tendance encourageante." [www.haropaports.com](http://www.haropaports.com)

## Bruyères-sur-Oise : en développement

Porte d'entrée de l'Ile-de-France, le port multimodal de Bruyères-sur-Oise (d'une superficie de 3 ha) offre une situation privilégiée aux courants de marchandises, dont on estime la seule augmentation de 6 à 7 milliards de tonnes-kilomètres à l'horizon 2020, à l'échelle européenne. Le port est desservi par le réseau routier (A16, N1...), ferroviaire (ligne Pontoise-Creil) et fluvial, avec une trentaine d'entreprises déjà installées, dont de grands groupes logistiques : Scapnor, Arcelor Mital

Real Estate France, GSM, Extract Ecoterre, Biogénie, AWS... Après Gennevilliers (92), Bonneuil-sur-Marne (94), Limay (78), et Evry (91), Bruyères-sur-Oise est devenu la 5<sup>e</sup> escale du réseau de terminaux fluviaux franciliens, avec un trafic fluvial annuel de 170 000 tonnes (soit près de 8 000 camions évités sur les routes franciliennes), par lequel transitent tous types de marchandises : produits de grande consommation, mais aussi céréales ou matières valorisables. "Bruyères a un fort potentiel, nous sommes confiants quant à son devenir, même

si le nouveau terminal à containers, faute d'activité suffisante, a dû cesser de fonctionner l'an dernier", précise-t-on du côté d'Haropa Ports de Paris. De nombreuses entreprises s'y installent et à terme, nous sommes persuadés que les produits containerisés pourront à nouveau transiter par ce port. Certains projets pourraient contribuer à booster son développe-



nécessiteront des enlèvements de déblais, de gravats, des approvisionnements de matériaux. Nous travaillons pour que tous ces flux puissent être massifiés par voie d'eau, en investissant sur l'ensemble des ports. De leur côté, les maîtres d'ouvrage incitent eux aussi, très en amont, les entreprises à utiliser prioritairement la voie fluviale." Pour développer le trafic, la région encourage

ment : à l'étude, la création d'une autoroute ferroviaire urbaine pour relier Bruyères-sur-Oise à Porte de la Chapelle. L'utilisation du réseau ferré de la plateforme permettrait ainsi d'acheminer des camions par navettes ferroviaires directement dans le centre de Paris. Mise en route espérée : 2017.

## Le port attire les entreprises du secteur de l'environnement

Spécialisée dans les activités de dépollution "bio", **Biogénie Europe** dispose depuis avril d'un centre de traitement des terres de 4,5 ha, installé sur les bords de l'Oise. Cet investissement de 7 millions d'euros a permis de créer 10 emplois. Le site de Bruyères traite les terres polluées, dégradées à l'aide de micro-organismes. Ce mode de traitement écologique va permettre de nettoyer jusqu'à 300 000 tonnes par an de terres polluées, notamment par les métaux lourds ou les hydrocarbures, issues de friches industrielles. Les sols extraits des chantiers du Grand Paris y seront traités. Le site dispose par ailleurs d'une installation de lavage des sols permettant de produire des sables et graviers inertes. Les terres à destination du nouveau centre et les produits en provenance de ce dernier sont acheminés par barges, l'entreprise disposant d'un accès à un quai fluvial.

[www.biogenie-env.com](http://www.biogenie-env.com)

Voisine de Biogénie, **Extract Ecoterres** vient elle aussi d'implanter dans le port une installation de traitement et de valorisation des terres et sédiments. Cette filiale de Vinci Construction, spécialiste des travaux de gestion des terres, des boues et des sédiments pollués dragués au fond des ports et fleuves, a quitté son site de Bonneuil-sur-Marne pour le Val d'Oise. Extract Ecoterre y traitera jusqu'à 2 500 t par jour (230 000 t par an), provenant d'Ile-de-France, de Normandie, Picardie et Nord-Pas-de-Calais, notamment par lagunage (technique écologique et naturelle). L'ensemble des déchets arrivent et repartent principalement par voie fluviale sur le centre qui dispose d'un quai privatif de 2000 m<sup>2</sup> en gros gabarit pour accueillir des barges de 150, 200 ou 600 t ou des bateaux de 600 à 2000 t de capacité. L'ensemble du site qui emploie une quinzaine de personnes s'étend sur 3 ha et a représenté un investissement de 4 M€.

[www.extract-ecoterres.fr](http://www.extract-ecoterres.fr)

# Allieco

## ENVIRONNEMENT

COLLECTE TRI VALORISATION des déchets

01 39 95 21 21 4 rue des Entrepreneurs - 95150 Taverny  
[contact@allieco-environnement.fr](mailto:contact@allieco-environnement.fr) [www.allieco-environnement.fr](http://www.allieco-environnement.fr)

SIREMBALLAGE Centre de conditionnement

FILMER PROTEGER CALER EXPEDIER EMBALLER SIGNALER

Hygiène

[www.siremballage.fr](http://www.siremballage.fr)

Siège : 84 av Maréchal Leclerc 95000 BOISEMONT  
 Usine : ZA Fort Vache 78740 VAUX SUR SEINE

Tel : 01.34.46.98.00



# Port Seine - Métropole Ouest :

## un futur port sur la plaine d'Achères ?

Ce projet de plateforme multimodale nouvelle génération, d'une centaine d'hectares, serait situé en rive gauche, face au débouché de l'Oise, sur les communes d'Achères, Andrésy et Conflans-Sainte-Honorine et engloberait une grande partie de carrière en exploitation. Si ce projet de port dédié au BTP voit le jour, les travaux pourraient démarrer à partir de 2018 et les premières infrastructures portuaires mises en service dès 2020 (20 hectares). Il permettra alors l'exploitation du plus grand gisement de granulats à l'ouest de Paris et offrira la possibilité de réaliser un double fret fluvial vertueux (évacuation des déblais/approvisionnement en matériaux de construction) qui désengorgerait les routes de la région. La mise en service complète du port (horizon 2040) représente un coût de 110 M€. Suite au débat public fin 2014, le projet se poursuit avec le lancement des études et procédures en vue de la déclaration d'utilité publique et de l'obtention des autorisations pour la réalisation des travaux.

[www.port-seine-metropole-ouest.fr](http://www.port-seine-metropole-ouest.fr)

# Fayolle :

## utilisateur des axes fluviaux depuis plus de 40 ans

Plus de 127 000 tonnes : c'est le trafic annuel réalisé par Fayolle, au départ et à l'arrivée du Port d'Argenteuil, occupé intégralement par le groupe de BTP dont le siège est basé à Soisy-sous-Montmorency. Une nouvelle convention couvrant la totalité des terrains (de port aval au pont de l'A15), soit environ 2,8 ha, a été conclue avec Ports de Paris et la ville d'Argenteuil. Elle pérennise les activités portuaires sur cette emprise pour les 30 prochaines années. Le groupe de bâtiments, génie civil et travaux publics, qui exploite le site depuis 1976, utilise cette plateforme de transit fluvial pour s'approvisionner en sable, graviers, granulats et matières premières, en provenance des carrières de Martot dans l'Eure, situées à proximité de la Seine. *"Evidemment tout ne peut pas être transporté par voie d'eau, certaines carrières de matières premières en sont trop éloignées, explique Jean-Michel SOARES, responsable de la plateforme. Mais lorsque cela est possible, le fluvial s'avère bien plus avantageux, étant donné les*

quantités transportées, les gros bateaux pouvant contenir jusqu'à 2500 t". Après déchargement à Argenteuil, les péniches repartent dans l'autre sens, remplies de terres inertes, issues des chantiers du bâtiment. Cette fois-ci, direction Elbeuf (27), où elles seront mises en décharge ou destinées au réaménagement de carrières, au remblaiement de sites... Pour assurer le transport, Fayolle fait appel à la coopérative SCAT, implantée à Poissy, composée de transporteurs fluviaux desservant le réseau français et international ou à d'autres acteurs tels que Coalis, dont les barges évoluent essentiellement sur l'Axe Seine. Le site argenteuillais dédie également une partie de ses activités à la fabrication de béton et de grave-ciment.

[www.fayolle.eu](http://www.fayolle.eu)



## TRANSPORT ROUTIER : ENCORE LOIN DEVANT

En 2015, la route demeure le mode de transport de marchandises privilégié par les professionnels sur le territoire français, bien que souvent décrié (engorgement des routes, pollution générée par les poids lourds). Peu cher malgré la hausse des prix du pétrole mais avantageux (livraison rapide, souplesse, service sur mesure, porte à porte et sans rupture de charge), le transport routier reste en pôle position malgré son indéniable impact environnemental. Le secteur n'est pas épargné par la conjoncture (la récente faillite du groupe Mory Ducros, numéro 2 français, en est la triste illustration...) et après une année 2014 chahutée par le feuillet de l'écotaxe, le transport routier de marchandises continue de souffrir en 2015. Face à la concurrence européenne et extra-européenne, les transporteurs français ne peuvent plus se battre à armes égales et rester compétitifs. Les entreprises doivent aussi lutter contre le cabotage illégal\*. Comme le souligne Elisabeth CHARRIER, déléguée régionale de la Fédération Nationale des Transports Routiers, organisation leader du transport routier de marchandises, *"d'autres contraintes pèsent sur le secteur comme la hausse du prix du gazole et la baisse des marges... Les acteurs du transport routier devront faire face dans les années à venir aux enjeux*

*liés à la transition énergétique avec le GNV. Le potentiel du gaz naturel pour véhicules, avec une autonomie de 300 à 400 km, est très grand mais celui-ci, comme tout autre carburant, requiert une chaîne de distribution efficace et adaptée pour être utilisé et s'imposer face aux alternatives que sont les autres énergies fossiles."*

\*pratique qui consiste à quitter un pays avec un véhicule et à charger puis décharger, à plusieurs reprises, dans un pays frontalier, avec retour obligatoire au pays d'origine

## Plein gaz sur la filière GNV

Si la volonté est là, dans les faits, cette mutation risque d'être longue, du fait, notamment, des très lourds investissements requis pour investir dans des véhicules adaptés, que peu d'entreprises sont aujourd'hui encore prêtes à supporter. Chez ErDF, qui contribue au développement de la filière, on veut cependant se montrer optimiste : *"Ce carburant est en plein essor en France, où il y a actuellement plus de 280 stations GNV, dont une quarantaine publiques, précise Patrick CARLIER,*

directeur Territorial Val d'Oise. Aujourd'hui, plusieurs belles réalisations viennent nous conforter dans la promotion de ce carburant d'avenir. Un partenariat a été mis en place avec la ville de Paris, le SIGEIF et La Poste pour installer des stations et développer l'usage des véhicules GNV dans la capitale ainsi qu'en Ile-de-France. Deux premières stations ont été annoncées à Vanves et Bonneuil-sur-Marne." Les entreprises s'y mettent elles aussi : Monoprix, Carrefour, Castorama, Picard, Biocoop, Point P, Saint-Gobain Distribution Bâtiment France, Office DEPOT, Sodexo, Ikea... les leaders de la grande distribution sont de plus en plus nombreux à choisir le GNV pour approvisionner leurs magasins en ville. Beaucoup d'entreprises de collecte et de traitement des déchets ont aussi converti leurs flottes automobiles au GNV : Sita, Veolia, Derichebourg, Coved, Nicollin, Paprec, Sepur ou Pizzorno. Enfin, les spécialistes du transport de marchandises, de Chronopost à Exapaq, en passant par Geodis, se sont à leur tour engagés dans cette voie. L'avenir dira si ces prises de conscience suffiront à atteindre les objectifs 2020, fixés par la directive ENR et le Grenelle de l'environnement, qui tablent sur 35 000 véhicules GNV contre 13 500 aujourd'hui en France...



## Besoin de recruter ?

## Nous vous trouvons le meilleur profil !

Un service clé en main de votre CCI

Contactez notre expert [rh95@cci-paris-idf.fr](mailto:rh95@cci-paris-idf.fr)



0 820 012 112

Service 0,12 € / min  
\* prix appel

cci95-idf.fr





## Dessertes routières, les projets avancent :

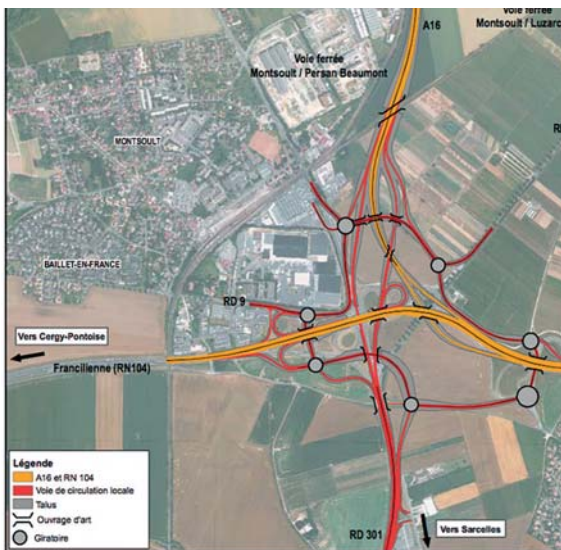
### L'A16 arrive à la Croix Verte

Le prolongement de l'autoroute A16 entre l'Isle Adam et la Francilienne à la hauteur de la Croix Verte (en limite des communes de Baillet en France, Attainville et Monsoult) est attendu depuis des années par les automobilistes, régulièrement bloqués au niveau de la Croix Verte. Les travaux devraient enfin commencer en 2016 et la mise en circulation est prévue en 2019. Elle devrait permettre de fluidifier significativement le trafic entre

Cergy et Roissy. Le budget de cette opération qui s'étale sur 22,2 km de voies nouvelles ou réaménagées se monte à 201 millions d'euros et concernera quotidiennement 50 000 véhicules qui empruntent la RD 301 au sud de la Croix verte.

### L'Avenue du Parisis : prolongement soumis à enquête publique

Autre projet dans les cartons depuis plusieurs années, le prolongement de l'avenue du Parisis (anciennement appelée boulevard intercommunal du Parisis), avec, pour objectif celui de relier, à terme, les autoroutes A1 et A15. Depuis le 1<sup>er</sup> septembre, son prolongement à l'est du Val d'Oise (portion de 5,5 km) est soumis à l'avis des habitants des territoires concernés qui peuvent exprimer leurs remarques jusqu'au 2 octobre prochain.



## Mondial Express, depuis 25 ans dans la course

En juin 2003, **Mondial Express**, spécialisée dans la course et messagerie express, inaugurerait son nouveau site à Saint-Ouen l'Aumône. Ce bâtiment, idéalement situé au cœur de la zone des Béthunes, offre à l'entreprise un point de départ idéal pour livrer ses clients au niveau régional, national voire international. L'année prochaine, la société, fondée par Patrice ODEMARD, fêtera ses 25 ans. Cet autodidacte toujours "sur la brèche" et dans l'action, a fait des situations d'urgence sa priorité. L'équipe gère quotidiennement entre 120 et

130 courses express par jour, soit près de 2500 par mois pour des clients industriels, issus de tous les secteurs (médical, automobile, textile, jouets...). La PME de 30 personnes s'est aussi ouverte au transport par lots de palettes. "Ce système d'affrètement par route ou rail de caisses mobiles permet de réduire les coûts de transport pour les clients, puisque les envois de marchandises sont groupés, explique Patrice ODEMARD. En revanche, les délais sont plus longs. Le groupage représente actuellement 250 à 300 dossiers mensuels." Mondial compte aujourd'hui une trentaine de véhicules en propre (motos, breaks, fourgons, poids lourds, semi-remorques) et s'appuie en complément sur des sous-traitants de proximité, lui assurant une flexibilité et une réactivité permanentes. Le groupe, à travers son entité Mondial Stockage, dispose par ailleurs de 4000 m<sup>2</sup> d'entrepôts. "Nous évoluons dans un secteur très concurrentiel, qui a connu des difficultés en 2009 et 2010. Depuis trois ans, l'activité se stabilise, mais la réglementation se durcit, les contrôles s'intensifient s'agissant notamment de la durée de travail de nos chauffeurs, tandis que nous subissons en parallèle des opérations de "cabotage" de la part des chauffeurs étrangers. Certaines dispositions nous sont favorables comme le mécanisme d'indexation gazole qui permet de revaloriser le prix du transport et de répercuter ces hausses à nos clients."

Afin de diversifier son offre, Patrice ODEMARD envisage dans les mois à venir de faire l'acquisition d'un petit véhicule électrique qui pourrait assurer des navettes sur la zone et de petites distances. Les clients le découvriront en avant première à l'occasion des portes ouvertes de Mondial Express prévues en juillet 2016, organisées pour son 25<sup>e</sup> anniversaire.

Tél. : 01 34 40 15 15  
[www.mondialexpress.fr](http://www.mondialexpress.fr)



## GEODIS Distribution & Express Val d'Oise : poids lourd du secteur

Un effectif de 126 collaborateurs, 80 véhicules, un chiffre d'affaires de 33,5 millions d'euros et plus de 8000 m<sup>2</sup> de quai d'exploitation : l'agence GEODIS de Saint-Ouen l'Aumône, dirigée par Jean-Michel GORON et historiquement connue sous le nom MG Transports s'impose comme l'une des plus importantes de France. Par cette plateforme, qui fonctionne presque 24h/24, transitent chaque jour plusieurs centaines de tonnes de marchandises (une moyenne de 120 t réceptionnées, provenant de toute la France et 140 t expédiées quotidiennement par la route, à destination de la France et de l'Europe). L'agence, installée depuis 1974 sur le Parc d'activités de Saint-Ouen l'Aumône, dont on aperçoit l'enseigne en bordure de la N184, intervient essentiellement dans deux métiers phares : la messagerie et la distribution express. "L'activité messagerie (groupage de marchandises) assure à nos clients une livraison en 24/48h, pour le transport de pièces de 1kg à 1t et s'appuie sur le réseau GEODIS, avec 140 agences partout en France, 100% intégrées, précise Jean-Michel GORON. Nous travaillons également en lien avec les hubs logistiques de Gonesse pour la messagerie et Gennevilliers pour

DDVO Communication Tél : 01 79 85 71 01

# Hexatech

## Décors & Techniques

- Plafonds tendus
- Isolation thermique
- Peinture, décoration
- Revêtements sols et murs
- Rénovation de la pierre de taille
- Ravalement et imperméabilité des façades

251, Bd des Aviateurs Alliés  
95610 Eragny sur Oise

**Tél : 01 39 09 49 09 - Fax : 01 39 09 49 00 - Retrouvez-nous sur : [www.hexatech.fr](http://www.hexatech.fr)**



*l'activité express et un réseau de 28 sociétés locales sous-traitantes. Pour la distribution express, le réseau France Express prend le relais, avec une livraison assurée avant 12h le lendemain partout en France, pour des marchandises allant jusqu'à 1t.*

Afin d'optimiser les flux, la vie du site est bien rodée : les réceptions se font durant la nuit, puis les livraisons s'organisent afin que les tournées démarrent dès le matin. L'après-midi, les chauffeurs enlèvent colis et palettes chez les clients, avant de revenir à l'agence pour consolider les envois et organiser les groupages par région. Le site enregistre une moyenne de 2200 expéditions et 2000 positions à livrer par jour, pour des professionnels mais aussi des particuliers clients de web marchands. *"Nous transportons tout type de marchandises, sauf les denrées périssables : pièces détachées automobiles, cosmétologie, articles de sport, textile/habillement, mais aussi animaux vivants, produits dangereux et médicaments, qui requièrent des process bien particuliers, détaille le directeur général. Nos collaborateurs sont spécifiquement formés et l'entreprise dispose de tous les agréments requis, tels que*



*Certipharm, pour les produits de santé, ISO pour la qualité*" En complément de son cœur de métier, GEODIS Saint-Ouen l'Aumône est également agent agréé en douanes (OEA), stockeur (avec 3000 m<sup>2</sup> de surface dédiée) et affréteur (d'une tonne à la semi-remorque complète) en partenariat avec des transporteurs régionaux. A travers GEODIS Freight Forwarding basé à Roissy, l'agence intervient ponctuellement dans le cadre d'opérations de transport international, en maritime et aérien. *"Notre force est de pouvoir proposer toute la gamme de prestations en matière de transport et de lo-*

*gistique, en nous appuyant sur l'ensemble des activités déployées par le groupe. GEODIS, numéro 1 français et 4<sup>e</sup> européen. Nous disposons aujourd'hui du réseau messagerie/express le plus dense de France et donc, le plus en proximité.*" Un atout incontestable pour répondre aux besoins de clients exigeant toujours plus de réactivité et qui permet à l'agence saintouennaise de connaître une croissance continue depuis près de 4 ans. **Tél. : 01 34 40 44 44**

#### GEODIS en bref

- **Groupe rattaché à SNCF Logistics, branche du Groupe SNCF**
- **Un maillage dans 120 pays et une présence qui se renforce aux Etats-Unis**
- **6,8 milliards d'euros de CA**
- **30 000 collaborateurs**
- **150 000 clients**
- **10 000 véhicules**

## ROISSY, PORTE D'ENTRÉE ET DE SORTIE DU FRET AÉRIEN

Grâce à sa capacité technique et opérationnelle, l'aéroport est le 1<sup>er</sup> hub de fret en Europe et le plus performant d'Europe par le nombre de correspondances possibles entre vols moyens et longs courriers. Fort de ses installations, l'aéroport et son environnement enregistrent un trafic annuel de plus de 2,2 millions de tonnes de fret et poste. Le nombre et la qualité des pistes, l'importance des terrains disponibles ont permis à la plate-forme Paris-Charles de Gaulle d'accueillir sur son emprise, ou dans ses environs immédiats, tous les acteurs de la chaîne de valeur du fret comme le hub d'Air France-KLM, membre de l'alliance Skyteam, 1<sup>er</sup> groupe mondial de fret en TKT (Tonnes Kilomètres Transportées) et toutes les autres compagnies aériennes passagers et tout cargo qui offrent également la possibilité de transporter du fret dans les soutes des avions passagers ou dans des avions cargo.

Le hub européen de FedEx, 1<sup>re</sup> entreprise mondiale pour le transport du fret express, est évidemment une figure majeure de l'aéroport. La place aéroportuaire compte plusieurs autres intégrateurs et professionnels du transport express (DHL, TNT, UPS, Sodexi) et Roissy CDG est l'un des hubs postaux les plus importants d'Europe, regroupant les activités de Chronopost et d'Europe Airpost (filiale de La Poste). Onze des 15 plus gros commissionnaires en transport mondiaux y sont installés : DHL, Nippon Express, Kuehne + Nagel, Schenker, Yusen Air & Sea, Kintetsu World Express, Panalpina, Expeditors, UPS, SDV, UTi, et des agents de handling réputés, dont le leader mondial WFS.

La présence d'organisations professionnelles renforce également le poids du secteur sur le territoire du Grand

Roissy : TFL Overseas, l'organisation professionnelle des commissionnaires de transport aérien, le syndicat des Compagnies aériennes de Fret en France (SYCAFF) et le Comité Interprofessionnel Fret des aéroports parisiens (le CIF). A noter enfin que de récents investissements ont permis la mise en service en avril 2013 de la nouvelle aérogare fret de l'aéroport de Paris-Charles de Gaulle (nommée GB3) qui offre une capacité de traitement annuelle de 120 000 tonnes. Avec cette dernière réalisation, la zone de fret de Paris-Charles de Gaulle comprend désormais près de 600 000 m<sup>2</sup> de bâtiments et 80 postes avions spécialement dédiés au fret. Le cargo à Paris CDG génère à ce jour plus de 15 000 emplois directs et 40 000 emplois indirects.

### Roissy se penche sur le transport de voyageurs par câble

La communauté d'agglomération de Roissy Porte de France étudie la possibilité de relier la gare de Goussainville (RER D) à la zone d'activités de Roissy-Charles De Gaulle en... télécabine. Une



**étude a été lancée pour estimer la faisabilité de ce projet baptisé Roissysphérique.**

**Le téléphérique pourrait ainsi survoler les embouteillages très fréquents aux alentours de l'aéroport. Par ailleurs, le coût de réalisation au km du transport par câble est largement inférieur à celui du métro ou du tramway.**

**Un tracé provisoire aurait été établi, avec une quinzaine de stations pour relier en 18 minutes la gare RER de Goussainville au rond-point de Paris près du centre commercial Aéroville, en passant par la zone hôtelière de Roissy et le futur International Trade Center (ITC).**



**maëlie**

Maëlie est venue au monde le 3 février 2015 à Neuville sur Oise !

Maëlie est fraîche, malicieuse et discrète.  
Ce qu'elle aime par-dessus tout : le Marketing Génèreux !

Elle est convaincue qu'offrir un contenu publicitaire drôle, émouvant ou informatif est le meilleur moyen de développer son Image de Marque.

Maëlie est donc là pour accompagner les entreprises dans leur Stratégie de Communication Digitale en Vidéo.

Rendez-vous sur [www.hellomaelie.com](http://www.hellomaelie.com) !



**"Un suivi et une écoute à la hauteur de vos exigences"**



Tél : 01 74 37 28 35 • [www.eurofret.com](http://www.eurofret.com)



# FedEx :

## 30 ans de présence en France

Après trois décennies, **FedEx**, filiale de FedEx Corp et acteur majeur du transport express international, fête ses 30 ans de développement en France. Depuis son arrivée sur le marché hexagonal en 1985, FedEx n'a cessé de progresser. En 1999, le groupe a choisi la France, et plus précisément l'aéroport Roissy Charles de Gaulle, pour accueillir son hub européen. Dix ans plus tard, en septembre 2009, le hub FedEx de Roissy-CDG a fait l'objet d'une extension, devenant ainsi le second hub de FedEx le plus important après celui des États-Unis (108 500 m<sup>2</sup> – nombre de vols par semaine : 300 mouvements). Cette plateforme d'envergure internationale lui a permis d'accroître sa capacité de tri totale (61 500 colis et documents triés par heure), tout en assurant les connexions entre les entreprises européennes et le marché mondial. FedEx a également ouvert 19 nouvelles agences en France en 2011 et 2012 et a acquis la société Tatex, renommée FedEx Express France, en 2013. Ces investissements et efforts de développement lui permettent d'offrir à ses clients français des services express de qualité, qu'ils soient intercontinentaux ou nationaux. Aujourd'hui, le groupe emploie en France plus de 4 300 salariés, répartis dans 48 villes et dispose d'une flotte de plus de 850 véhicules et de 39 avions.

[www.fedex.com](http://www.fedex.com)



## Air France-KLM Cargo :

### le fret, second métier du groupe

**Air France-KLM Cargo** forme actuellement le 1<sup>er</sup> opérateur mondial cargo (hors intégrateurs). Ces dernières années, le groupe a entrepris de réformer son modèle pour renforcer sa place sur ce marché hautement concurrentiel en mettant davantage l'accent sur les capacités offertes par les soutes de ses avions passagers afin de transporter le fret. Leur coût d'utilisation est en effet inférieur de 30% à celui des avions tout cargo. De ce fait, les soutes des avions passagers représentent désormais 80% de l'offre cargo du groupe, qui a, dans le même temps, adapté sa politique commerciale, rationalisé son réseau et développé l'interchangeabilité des hubs de Paris-CDG et d'Amsterdam-Schiphol, en tirant parti de son vaste réseau mondial. Avec 13 avions tout cargo, 1,3 million de tonnes de fret

transportées chaque année et 255 destinations desservies, Air France Cargo dispose aussi à Roissy-CDG de l'un des plus modernes et grands centres cargo d'Europe, la gare G1XL, qui s'étend sur 100 000 m<sup>2</sup>. Cette gare de fret est dotée de nombreuses techniques de pointe comme le chariot automatique à palettes filoguidé ou l'étiquetage électronique des contenants embarquables.

[www.airfranceklm.com/fr/activites/cargo](http://www.airfranceklm.com/fr/activites/cargo)

## DHL

### se renforce à Roissy

Après DB-Schenker, Kuehne+Nagel et Bolloré Logistics, c'est au tour de DHL Global Forwarding d'implanter à long terme son exploitation sur l'aéroport Paris-Charles de Gaulle. Le spécialiste aérien et maritime de Deutsche Post DHL a décidé l'an dernier de renforcer sa présence sur l'aéroport de Paris Charles de Gaulle en investissant dans 16 000 m<sup>2</sup> d'entrepôts et de bureaux signés Goodman, destinés à l'activité cargo aérien de DHL. Ce site désormais opérationnel permet de développer l'activité cargo aérien du groupe. "Afin de gérer l'accroissement important de nos volumes aériens, nous avons souhaité nous relocaliser sur Paris-CDG", indique Jean-Claude LEVI, président de DHL Global Forwarding France. "Nos nouvelles infrastructures sécurisées vont nous permettre d'optimiser notre performance opérationnelle et ainsi répondre encore mieux aux demandes de nos clients. Par ailleurs, nous allons profiter de cette relocalisation pour réaliser des investissements spécifiques dédiés à différents secteurs de l'industrie tels que le luxe et la pharma". Cette plateforme permet ainsi au groupe de concentrer l'ensemble de ses activités de transit aérien et, à terme, de disposer d'un accès direct aux pistes. [www.dhl.fr](http://www.dhl.fr)



## LE FRET FERROVIAIRE

### A-T-IL ENCORE DES CARTES À JOUER ?

Si le transport fluvial est dynamique, avec une progression continue, du côté du transport ferroviaire, souvent considéré comme le "maillon faible" des chaînes logistiques, la tendance est nettement moins flatteuse. Avec seulement 10% des marchandises transportées en France, le fret ferroviaire connaît une perte de vitesse particulièrement inquiétante, et ce malgré les nombreux plans de relance initiés par l'Etat ces dernières années. D'importance nationale, l'activité des terminaux ferroviaires d'Ile-de-France est en constant repli. Le résultat est pourtant sans équivoque : mis à mal par le transport routier depuis déjà plus de 60 ans, le trafic a encore diminué de 20% depuis l'ouverture à la concurrence en 2007, pourtant censée redynamiser la filière. Ailleurs en Europe, pourtant, le ferroviaire résiste bien : le trafic a augmenté de +50% en Allemagne au cours des 10 dernières années, même constat au Royaume-Uni où la croissance est de 11% sur cette même période. En France, les choix faits en matière d'investissements sur le réseau depuis 30 ans semblent avoir eu raison de la qualité de l'offre fret française : niveau d'investissement le plus faible en Europe, de nombreuses lignes non électrifiées, absence de voies ferrées dédiées au fret, et une trop grande priorité donnée au transport régional de voyageurs (développement des TER). Les sillons fret se calent en effet sur le rythme imposé par le transport de passagers soit la nuit ou hors heures de pointe, et ne correspondent pas forcément aux besoins des chargeurs. Les disponibilités sont d'autant plus réduites qu'il faut accroître les plages travaux sur un réseau vieillissant et très fréquenté.



## LE SPÉCIALISTE DU RAIL ET DE LA MANUTENTION SUR RAIL

Étude / Conception / Fabrication

Rail neuf et réemploi - Lorry - Essieu - Chariot -  
Plaque tournante - Voie de grue - Locotracteur

Agilité - Confiance - Audace



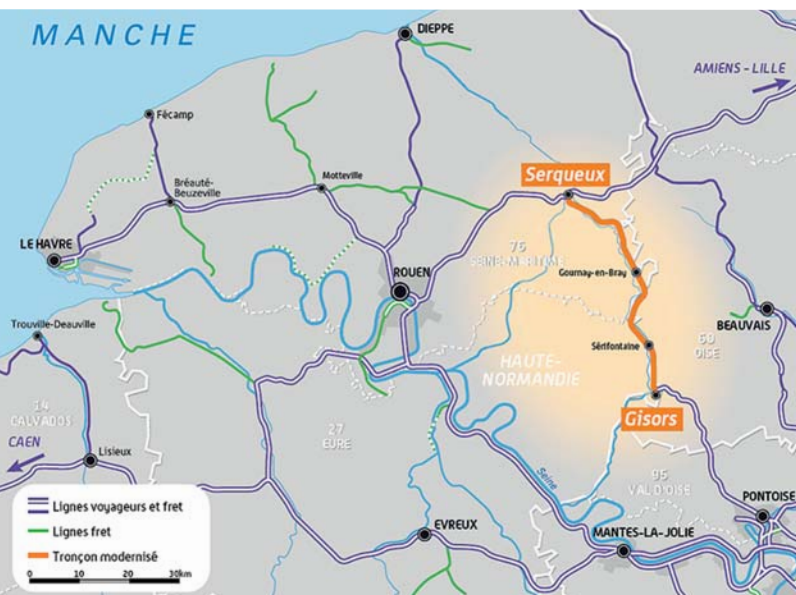
24, rue du 8 Mai 1945 - 95340 Persan  
Tél : 01.39.37.45.45 - [info@patry.fr](mailto:info@patry.fr)  
[www.patry.fr](http://www.patry.fr)





# Modernisation de la ligne dite Serqueux-Gisors : levée de bouclier

Poussé par le Grenelle de l'environnement, qui préconise d'augmenter la part du transport non routier, ce projet vise à développer le port du Havre et à désengorger l'itinéraire ferroviaire Paris- Rouen-Le Havre qui n'est plus en capacité d'absorber des trains supplémentaires... L'objectif est donc de disposer d'un itinéraire alternatif. Le projet de ligne Serqueux-Gisors devrait emprunter dans le Val-d'Oise les voies



de l'actuelle ligne J du Transilien, traverser une vingtaine de villes du département, de Chars à Argenteuil en passant par Pontoise. Vingt-cinq trains longs de 500 à 700 mètres maximum pourraient l'emprunter chaque jour à une vitesse de 100 km/h. Les travaux, estimés à 280 M€, devraient s'achever en 2019. Mais le chantier provoque la colère des riverains et des élus qui disent non au "fret intensif". Parmi les principaux griefs : le bruit et des lignes déjà vétustes. Dans ce contexte de grogne, l'enquête publique sur le projet, initialement prévue pour débiter le 15 septembre, a été repoussée à une date ultérieure.

# Projet Euro Carex : cargo rail express

Ce nouveau service européen de fret express ferroviaire va permettre d'utiliser les lignes à haute vitesse pour le transport de marchandises dans plusieurs pays d'Europe, dont la France. Euro Carex a pour objectif la création, à l'horizon 2017, d'un service ferroviaire permettant le report modal des camions et des vols courts et moyens-courriers vers les trains à grande vitesse pour le transport de marchandises en containers et palettes aériennes. Dans une première phase, le dispositif reliera les aéroports d'Amsterdam-Schiphol, Liège, Lyon-Saint-Exupéry, Paris-Roissy-CDG, le bassin londonien et l'Allemagne (Cologne ou Francfort). Chaque train Carex pourra transporter plus de 100 tonnes de fret et 25 rames seront nécessaires à terme pour assurer le service. Développé dès 2006 par les autorités publiques, les gestionnaires aéroportuaires et ferroviaires, les grands opérateurs de fret aérien (ADP, FedEx, UPS, TNT, La Poste, Air France Cargo, WFS...), ce projet coûteux et ambitieux, dont le lancement initial était prévu en 2014, tarde aujourd'hui à se concrétiser.

# Lafarge joue la carte du fret ferroviaire

Afin de diversifier ses modes d'approvisionnement, Lafarge, qui exploite en France 130 carrières produisant 50 millions de tonnes de granulats par an, s'est engagé en 2010 à augmenter de plus de 50% ses volumes de matériaux transportés par fer d'ici à 2020. L'utilisation de la voie ferrée permet en effet de générer environ 4 fois moins de CO2 que la route, le train pouvant véhiculer 1 200 à 1 360 tonnes, soit l'équivalent du chargement de 40 à 55 camions ! Le groupe s'affiche donc comme l'un des premiers transporteurs de granulats par voie ferrée dans l'hexagone. Aujourd'hui, sur l'ensemble du territoire français, 13 carrières Lafarge sont directement embranchées sur le réseau ferré et 22 plates-formes multimodales ont été mises en place, parmi lesquelles Goussainville et Saint-Ouen-l'Aumône. Le site Lafarge de Goussainville réceptionne ainsi chaque année, par voie ferrée, entre 20 000 et 30 000 tonnes de sables et gravillons, en provenance de plusieurs carrières du Nord Pas de Calais, des Ardennes ou de l'Eure. Ces matériaux, destinés à alimenter des chantiers ou utilisés pour la fabrication du béton, sont ensuite réexpédiés par la route, à destination des différents sites ou centrales.



## UNICARRIERS



## UniCarriers Ile de France Chariots élévateurs

Une équipe proche de vous au service de vos chariots de manutention.

- Chariots neufs et occasions
- Location courte et longue durée
- Maintenance toutes marques

UniCarriers Ile de France | 3 avenue des Gros Chevaux  
95310 Saint-Ouen L'Aumône | 01.34.40.32.00

[unicarrierseurope.com](http://unicarrierseurope.com)



### Le Ford Store dévoile la Mustang

Vendredi 11 septembre, nous nous sommes rendus chez notre adhérente Rachel DE ALMEIDA, qui nous a ouvert les portes du Ford Store de Saint-Ouen l'Aumône, en présence du directeur du site, François DELAIS. Nous avons pu découvrir le dernier bijou du groupe, la nouvelle Ford Mustang, présentée au sein du **Ford Store**, le tout premier d'Ile-de-France, concept novateur inauguré en avril dernier et qui incarne l'ère de la concession digitale. Ici, pas de panneau, tout est hi-tech, les animations défilent en boucle sur grands écrans. Le client peut même, à l'aide des i-pads à disposition, configurer la voiture telle qu'il l'imagine, avec toutes les options souhaitées. Le Ford Store détient l'exclusivité de la

commercialisation de la nouvelle Mustang, toujours fabriquée aux Etats-Unis (l'esprit de cette voiture mythique aujourd'hui revisitée est toujours bien présent), et sera aussi le seul à distribuer la Ford Vignale, une Mondeo version premium. Les adhérents ont pu faire le tour des modèles exposés, apprécier de près les lignes et les finitions. Déjà, 66 Mustang ont été vendues depuis le lancement en début d'année, "un succès délirant" selon François DELAIS, qui dépasse largement les objectifs (à l'origine fixés à 27 véhicules). A noter aussi que la concession dispose d'un Ford Service, équipé de matériel sophistiqué pour des



révisions en 1 h, permettant un temps d'immobilisation réduit, grâce à une prise en charge par deux techniciens.

**Courtoise Automobiles : 01 34 40 10 00**  
**Cité de l'Auto 95310 St Ouen l'Aumône**

### Speed-meeting chez Olivarius

C'est la seconde fois que le **Club ACE** organise son speed-meeting chez **Olivarius Appart'Hôtel**. A la demande des adhérents, l'association continue de proposer ce format qui plaît aux participants et reçoit des échos très favorables. Le 18 septembre dernier, ils étaient près de 45 représentants d'entreprises, PME - PMI et grands comptes (parmi lesquels Lisi Automotive, Geodis, Centre hospitalier René Dubos, Weber...), regroupés par petits groupes, pour se présenter individuellement en "2 mn chrono". Cette matinée très conviviale s'est poursuivie avec les interventions des élus, Jean-Paul JEANDON, maire de Cergy et vice-président de l'agglomération de Cergy-Pontoise et Philippe SUEUR, président du CEEVO, avant de se conclure par un barbecue convivial, assuré par le groupe Weber.

Une nouvelle fois, nous avons été très bien reçus par Olivarius et notre adhérente Astrid TANEL, qui avait réservé plusieurs espaces pour accueillir les groupes. Des remerciements également aux administrateurs : Magali PAILLOUX

et Christian GARNIER, qui ont participé activement à l'organisation de la manifestation, en ont assuré le bon déroulement et pris des contacts avec les grands comptes. Enfin, pour la première fois, le magazine Contact Entreprises était partenaire de l'événement, pour promouvoir et valoriser les acteurs économiques locaux.

#### Leur avis sur l'événement...

Les retours ont été, dans l'ensemble, très positifs. Pauline AMAUDRY, chargée de mécénat au **centre hospitalier René Dubos**, qui participait pour la première fois à la manifestation, a beaucoup apprécié la formule, qui lui a permis de faire connaître l'action qu'elle porte au sein de l'établissement. "Ma volonté était de parler de la recherche de mécènes à l'hôpital, une démarche qui n'est pas encore très répandue. J'ai pu présenter les différents projets que nous soutenons comme l'acquisition d'une quarantaine de lits accompagnants pour permettre aux proches de rester dormir, le co-financement d'un second équipement IRM, le développement d'ateliers sociaux esthétiques pour les patients sous traitements lourds ou en fin de vie, ou encore, la création d'une fresque extérieure au sein de l'établissement. J'étais très satisfaite par l'écoute que j'ai pu recevoir, cela m'a permis de tester les réactions in vivo. Les gens étaient animés par une curiosité bienveillante, dans un es-

*prit convivial, et au moins une entreprise pourrait devenir partenaire et apporter sa contribution financière."*

Un enthousiasme partagé par Cyrille RATEZ, **Norma Pict**, qui propose aux entreprises de les aider à communiquer par l'objet. L'accueil qui lui a été réservé a été favorable, plusieurs rendez-vous et devis ont suivi. "L'investissement s'est avéré rentable, l'organisation impeccable, avec la présence de très belles entités. En ce qui me concerne, le bilan est très positif." Pierre-Yves GAUDILLAT, gérant de **Class Croute** à Cergy (sandwichs à la commande mais aussi plateaux repas et cocktails...) a également trouvé l'exercice intéressant et source de contacts. Après de premiers échanges fructueux, il a cherché à maintenir le lien avec les prospects rencontrés en renvoyant dans les jours qui ont suivi des informations complémentaires sur ses prestations. "J'ai pu mettre en valeur mon activité, mais également m'informer, notamment concernant de nouvelles réglementations et obligations en matière de formation. Plusieurs interlocuteurs dans ce secteur étaient présents et je n'hésiterai pas à faire appel à eux pour me faire accompagner et conseiller." Un seul petit bémol côté industriel. Rare représentant du secteur, Franck TRAVEILLY, directeur supply chain de **Lisi Automotive** à Saint-Ouen-l'Aumône, a reconnu, malgré la convivialité des échanges, s'être senti un peu seul. "Mon sou-

hait était de mieux faire connaissance avec les entreprises locales, notamment avec des sous-traitants de proximité, mais nous étions un peu isolés, la majorité des entreprises étant issue des services. J'aurais apprécié pouvoir rencontrer davantage de confrères." Franck TRAVEILLY a néanmoins trouvé le principe de cette matinée original et se dit prêt à revenir l'an prochain si davantage d'industriels adhèrent en prenant part à la rencontre. Un constat qui sera pris en compte pour satisfaire toujours plus de participants lors de nos prochaines éditions.

**club ACE : 01 34 25 97 08**



© photo : Thibault Poupaert



© photo : Thibault Poupaert



© photo : Thibault Poupaert

de droite à gauche, Jean-Paul JEANDON, maire de Cergy et vice-président de l'agglomération de Cergy-Pontoise et Philippe SUEUR, maire d'Enghien et président du CEEVO



# Nouveaux Adhérents

## Manuèle LEMAIRE, directrice du Campus Véolia IdF

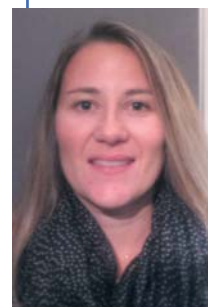


Diplômée d'une maîtrise d'histoire, Manuèle LEMAIRE (52 ans), a commencé sa carrière comme formatrice à la CCI de Versailles en enseignant l'histoire-géographie et le français dans différents CFA. Elle intègre le centre de formation d'apprentis de Veolia à sa création en 1994 comme directrice et dirige également depuis cinq ans le Campus Veolia Ile-de-France situé à Jouy le Moutier. Le Campus Veolia Ile-de-France propose des dispositifs de formation en alternance (du CAP au master) et en formation continue sur les métiers de service à l'environnement (eau, propreté, énergie). Le Campus est également un lieu ouvert aux entreprises souhaitant organiser des séminaires. Fidèle à l'apprentissage et à l'accompagnement des jeunes, elle est vice-présidente de l'Association Régionale des Directeurs Région Ile-de-France (ARDRIF), de la Fédération nationale des directeurs (FNADIR) et membre du conseil d'administration de l'Ecole de la deuxième Chance (E2C93). Pendant son temps libre, elle aime la lecture, la randonnée, le cinéma et la danse.

également un lieu ouvert aux entreprises souhaitant organiser des séminaires. Fidèle à l'apprentissage et à l'accompagnement des jeunes, elle est vice-présidente de l'Association Régionale des Directeurs Région Ile-de-France (ARDRIF), de la Fédération nationale des directeurs (FNADIR) et membre du conseil d'administration de l'Ecole de la deuxième Chance (E2C93). Pendant son temps libre, elle aime la lecture, la randonnée, le cinéma et la danse.

**Tel. : 01 34 32 78 00 - [manuele.lemaire@veolia.com](mailto:manuele.lemaire@veolia.com)  
[www.campus-ile-de-france.veolia.fr](http://www.campus-ile-de-france.veolia.fr)**

## Marine FONTAINE, directrice du Cabinet Marine Fontaine



Le cabinet Marine FONTAINE a ouvert en janvier dernier et propose de nombreuses offres dans le domaine du conseil en gestion d'entreprise et de l'audit légal. Diplômée d'Expertise Comptable et de commissariat aux comptes "DEC", elle travaille pendant plusieurs années en cabinet d'Expertise Comptable et d'Audit avant de prendre la responsabilité du pôle audit pendant 8 ans. Forte de son expérience, la dirigeante décide d'ouvrir son propre cabinet en 2015 à Méry-sur-Oise. Le cabinet intervient également dans le domaine du droit comptable, fiscal, de la gestion juridique, du droit social, de la transaction de services (audit d'acquisition, évaluation...), de la création d'entreprise, de l'audit légal et contractuel... Marine FONTAINE, 34 ans, aime les voyages, le cinéma, la gastronomie et passer du temps avec sa famille.

audit légal. Diplômée d'Expertise Comptable et de commissariat aux comptes "DEC", elle travaille pendant plusieurs années en cabinet d'Expertise Comptable et d'Audit avant de prendre la responsabilité du pôle audit pendant 8 ans. Forte de son expérience, la dirigeante décide d'ouvrir son propre cabinet en 2015 à Méry-sur-Oise. Le cabinet intervient également dans le domaine du droit comptable, fiscal, de la gestion juridique, du droit social, de la transaction de services (audit d'acquisition, évaluation...), de la création d'entreprise, de l'audit légal et contractuel... Marine FONTAINE, 34 ans, aime les voyages, le cinéma, la gastronomie et passer du temps avec sa famille.

**Tél. : 06 23 97 33 43 /  
01 30 36 40 85  
[cabinet.m.fontaine@orange.fr](mailto:cabinet.m.fontaine@orange.fr)**

## Paul NATHAN, président de l'IFCP



Depuis 3 ans, Paul NATHAN, 57 ans, a repris et dirige l'IFCP, un centre de formation créé en 1992 et basé à Saint-Ouen-L'Aumône proposant des offres de formations professionnelles aux salariés des entreprises en formation continue ainsi que des formations diplômantes en alternance en BTS (BAC+2) ou en DCG (BAC+3). Diplômé de l'Ecole supérieure de commerce de Paris (ESCP), il a obtenu par la suite un diplôme d'expert-comptable. Il a connu plusieurs "vies professionnelles", travaillant pour des groupes cotés en bourse, mais également en cabinet d'expertise comptable comme associé, avec une clientèle de PME. Fort de son expérience, le dirigeant intervient également en tant que juge consulaire au Tribunal de Commerce de Pontoise et est adhérent au réseau Entreprendre qui accompagne des personnes de tout âge, souhaitant reprendre ou créer une entreprise. Paul NATHAN est amateur de tennis, bridge et aime les voyages.

travaillant pour des groupes cotés en bourse, mais également en cabinet d'expertise comptable comme associé, avec une clientèle de PME. Fort de son expérience, le dirigeant intervient également en tant que juge consulaire au Tribunal de Commerce de Pontoise et est adhérent au réseau Entreprendre qui accompagne des personnes de tout âge, souhaitant reprendre ou créer une entreprise. Paul NATHAN est amateur de tennis, bridge et aime les voyages.

**Téléphone : 01 34 48 55 55 - [paul.nathan@ifcp.fr](mailto:paul.nathan@ifcp.fr) - [www.IFCP.fr](http://www.IFCP.fr)**



### PROCARIST

Votre centre de formation



**01 30 37 02 52 - [contact@procarist.com](mailto:contact@procarist.com)  
37 av. des Béthunes - 95310 St Ouen l'Aumône**



## WAGRAM EDITIONS

Impression offset - Numérique



**8-10, rue Salvador Allende - 95870 Bezons  
Tél. : 01 34 23 33 00 - 06 07 47 05 22**





*Installée depuis deux ans dans le Val d'Oise, LDVA, créée en 1989 par William DELÉCLUSE, exerce le métier de commissionnaire de transport et d'affréteur pour le compte de ses clients. L'entreprise a développé une spécificité : celle de travailler pour les grands manufacturiers de pneumatiques (75% de son activité). Une activité bien rodée qui a conduit cette entreprise de 9 personnes à prendre un nouveau local à Saint Witz pour apporter à ses clients un service toujours plus qualitatif. Homme de contact et de parole, le dirigeant privilégie les rapports de confiance et applique ces valeurs dans les affaires depuis plus de 25 ans.*

L'aventure commence en 1989. Après avoir quitté l'entreprise de transport qui l'emploie, William DELÉCLUSE saute le pas pour créer la sienne, épaulé par un associé. Son métier de base : commissionnaire et affréteur en offrant un service transport externalisé. Rapidement, l'entreprise développe un système de distribution sur la région parisienne pour des clients dans le domaine du pneumatique, comme Goodyear, Dunlop, Firestone et Bridgestone. "C'est un métier que nous avons découvert, avec des exigences particulières. Aujourd'hui, nous livrons quotidiennement l'ensemble des concessions et des centres auto de nos clients, sur toute l'Ile-de-France." Grâce à un process bien rodé, à des systèmes informatiques et de géolocalisation intégrés, la société affiche un taux de qualité récurrent de 99,8%. Les produits sont réceptionnés sur le site de Saint-Witz (5000 m²), stockés, triés par références, préparés puis livrés aux clients. Chaque jour, l'entreprise distribue ainsi plus de 2500 pneus sur l'ensemble de la région parisienne.

#### L'union fait la force

Afin de proposer une offre complète à ses clients, LDVA s'est associée à deux autres entreprises, pour assurer la livraison des produits de ses clients partout en France, avec une répartition géographique bien définie. "Cette organisation partenariale nous permet depuis des années de fournir une prestation complète et globale, précise le dirigeant. Nous travaillons main dans la main, en parlant d'une seule voix. Si nos trois structures ne sont pas liées juridiquement, notre collaboration passe par des accords contractuels et repose aussi sur une confiance mutuelle qui nous conduit à travailler en parfaite complémentarité depuis près de 7 ans."

## Sur les routes avec LDVA



Actuellement, cette activité représente près de 80% du chiffre d'affaires de l'entreprise (qui s'est monté à plus de 4 millions d'euros au total en 2014).

#### L'affrètement, une autre corde à son arc

La société intervient aussi dans le domaine de l'affrètement classique, pour livrer les marchandises confiées par ses clients sur toute la France. Elle fait appel à une flotte d'une vingtaine de véhicules, qui lui assurent la flexibilité nécessaire selon les besoins et les urgences. Dans le domaine de la cosmétique, des acteurs de premier plan lui font confiance, mais aussi des sociétés de e-commerce (Bazar Chic et Ventes Privées), des industriels de proximité (Promofiltres, Era-Sib, MBA ou Protexsur) ou encore des groupes tels que Seita, Yamaha France ou ADN Events qui lui confient la gestion du marketing et de la publicité.

#### Une entreprise ouverte

Pour animer son équipe (autant d'hommes que de femmes !), volontairement installée dans un vaste open space, William DELÉCLUSE déploie un management "sportif". "Emmener une équipe de collaborateurs, c'est un peu comme pratiquer un sport collectif. Il faut un Zidane et dix joueurs autour, pas onze Zidane ! Une somme d'individualités ne peut pas faire fonctionner une équipe. Chacun doit être au service du groupe, soudé, solidaire et faire circuler les informations. C'est dans cet esprit de cohésion, où les rôles et les responsabilités sont partagés et pleinement assumés, que je dirige l'entreprise. Les collaborateurs qui m'entourent adhèrent à cette philosophie et sont fidèles à l'entreprise. J'aime à dire que l'on a les salariés que l'on mérite." Pour garder ses collaborateurs, William

DELÉCLUSE n'hésite pas à jouer la carte de la flexibilité si nécessaire et a trouvé récemment un terrain d'entente avec l'une de ses salariées qui travaille aujourd'hui à distance.

#### Faire évoluer les offres

Grand lecteur de la presse économique, le dirigeant se tient informé quotidiennement des tendances, des rachats, des délocalisations, des évolutions sectorielles et s'intéresse aux innovations dans le domaine des véhicules propres. "Le monde est en perpétuelle évolution, il faut suivre les différents circuits d'informations. Cela nous amène à réfléchir à de nouvelles offres, comme les approvisionnements nocturnes par exemple, qui engendreraient moins de pollution et de contraintes en terme de trafic, un fléau en région parisienne." William DELÉCLUSE a aussi d'autres projets en tête et travaille sur le lancement d'un service de conciergerie spécifique, destiné aux concessions automobiles de marques premium. Il vient pour cela d'embaucher une jeune recrue, dont la mission sera de bâtir une offre dédiée clé en main.

**LDVA démontre qu'il est possible, y compris dans le domaine des transports, d'être innovant, adaptable et à la pointe en terme de services. Grâce à sa réactivité et à des process bien ficelés, l'entreprise a réussi à fidéliser des clients grands comptes qu'elle accompagne depuis sa création et à bâtir un modèle reposant sur des collaborations privilégiées et durables.**

Activité : Transporteur, affréteur et commissionnaire

Effectif : 9 personnes - Chiffre d'Affaires : environ 4 millions d'euros

ZAC de la pépinière - 4, avenue de la pépinière - 95470 Saint Witz -

Tél. : 01 30 29 54 80 - exploit@ldva.fr



**LIMPID SERVICES**

20 ANS D'EXPÉRIENCE

**Nettoyage de bureaux et copropriétés, électricité, plomberie...**

**01 34 40 40 40**

limpidservices@orange.fr • 19, avenue de l'Eguillette - BP 67704 St Ouen l'Aumône - 95046 CERGY CEDEX



# Françoise Lebrun,

## dirigeante de Transit Euro Fret France

*Au gré des opportunités et des rencontres, Françoise Lebrun a démarré sa carrière dans le monde du transport pour y évoluer et ne plus le quitter. Aujourd'hui, elle est à la tête d'une société d'une dizaine de personnes basée à Roissy, et exerce le métier très réglementé de commissionnaire de transport. Sa mission : faire voyager la marchandise à travers le monde pour le compte de ses clients et s'assurer qu'elle arrive à bon port. Aimant jouer en équipe, "avancer à plusieurs plutôt que seule", la dirigeante de 51 ans implique avec elle ses collaborateurs. Une philosophie qui réussit à cette autodidacte, dans un secteur très concurrentiel, en mouvement permanent, où les prix et les obligations fluctuent sans cesse.*

### Comment avez-vous débuté dans le secteur ?

J'ai démarré à 18 ans. Les études ne me passionnaient pas vraiment. J'aspirais à gagner mon indépendance. Après un BEP d'agent administratif, j'ai commencé comme dactylo en 1982 chez Mory TNTE. Je tapais des lettres de transport aérien mais après trois mois, lassée, j'ai demandé à changer de département pour passer à la facturation puis à l'exploitation, et intégré le département Export Afrique. Nous organisions avec la compagnie UTA des groupages aériens vers les pays d'Afrique Francophones. Cela m'a amenée à me passionner pour ce mode de transport, sa réactivité, son caractère urgent, qui requiert moins de lourdeurs administratives. Tout va plus vite.

### Vous avez beaucoup voyagé professionnellement...

Oui, cela m'a permis d'enrichir mes connaissances. Après avoir fait de l'import aérien, j'ai travaillé chez TTA (Groupe Bolloré) plusieurs années, occupé différents postes à l'export USA /Canada et à travers le monde, puis au service de contrôle de gestion. J'ai donné des formations sur le logiciel transport développé par le département informatique, dans toutes les agences de province avant de reprendre mes études dans le cadre d'un Fondecif pour faire une formation de commerciale chez Promotrans, tournée vers tous les modes de transport. J'ai repris mon poste chez TTA pendant 1 an où je suis restée jusqu'en 1998. A cette époque, j'ai eu envie de changer d'air. Après plusieurs mois de démarches pour l'obtention d'un visa, je suis partie à Montréal, avec en poche un numéro de téléphone pour tenter d'y décrocher un job.

### Racontez-nous cette parenthèse canadienne...

Sur place, j'ai été tout de suite plongée dans le bain. Mon contact, Robert MORIN, dirigeant d'Eurofret Canada, m'a confié un poste de commerciale pour le développement import/export France/Canada. Après une formation de

deux mois dans le maritime, je me suis lancée pour un premier essai de 6 mois sur les routes canadiennes. Il fallait se repérer dans un pays que je ne connaissais pas du tout. Les premiers temps n'ont pas été faciles, les contrats n'affluaient pas... Puis, petit à petit, j'ai réussi à faire signer mes premiers clients, un, puis, deux puis cinq et l'aventure a duré ainsi pendant deux ans. J'ai dû revenir en France, mais cette opportunité m'a permis de vivre une expérience marquante et enrichissante en tous points de vue. L'histoire ne s'est pas arrêtée là, puisqu'avec Robert MORIN, nous nous sommes associés quelque temps plus tard pour ouvrir une société « sœur » de transit international, installée à Roissy depuis 2006, que j'ai lancée et développée.

### Transit Euro Fret France aura 10 ans l'année prochaine. Quel bilan tirez-vous d'une décennie d'entrepreneuriat ?

Cela a nécessité énormément d'investissement personnel, des heures sans compter, le temps que tout se mette en place. Les cinq premières années ont été particulièrement intenses. Nous nous sommes entourés progressivement de collaborateurs très qualifiés et la société s'est structurée. Au départ, 95% de nos activités émanaient d'Eurofret Canada, qui avait cessé de collaborer avec son ancien agent français pour nous confier l'ensemble de ses dossiers. Aujourd'hui, si le Canada représente encore 51% de l'activité et une manne d'affaires importante et stable, nous avons su nous positionner sur d'autres marchés, et largement développer nos affaires avec l'Asie.

### Les années 80 ont marqué l'avènement et l'explosion de l'import-export. Aujourd'hui, les temps ont changé, comment vous démarquez-vous ?

Lorsque les importateurs et exportateurs nous confient leur fret, nous devons traiter successivement avec des transporteurs terrestres, des intermédiaires portuaires, des transporteurs maritimes ou aériens. Nous nous employons à sélectionner des partenaires de qualité des dif-



férents maillons de la chaîne du transport et à négocier avec eux les meilleurs coûts, qu'il s'agisse d'envois groupés ou full (pour un seul client). En sortie d'Asie notamment, le marché du transport maritime est instable, les tarifs bougent sans cesse, c'est un vrai casse-tête pour nous et les entreprises qui nous mandatent. Les opérateurs se livrent une vraie guerre de marché et la concurrence est permanente. Pour que la relation partenariale s'inscrive dans la durée, nous apportons un maximum de services au client et des prix étudiés au plus juste.

### Dans son entreprise, Françoise Lebrun aime le partage et développe un management participatif. Pour elle, chaque personne est une valeur ajoutée.

*Lorsqu'une décision est prise, elle en étudie au préalable le possible impact sur l'entourage professionnel. La dirigeante aime évidemment voyager, mais aussi recevoir ses amis dans sa maison de Meaux. Amatrice de sports (tennis, course à pied...), elle apprécie les moments privilégiés passés avec les FCE 95 (femmes chefs d'entreprise), réseau au sein duquel elle s'engage et prend une part active.*

Activité : Affrètement et organisation des transports  
CA 2014 : 4,2 M€ - Effectif : 10 personnes  
14, Rue de la Belle Borne  
95724 Roissy CDG Cedex France  
Tel. : 01 74 37 28 35  
francoise.lebrun@transiteurofret.com  
www.eurofret.com



**OLIVIER VIGNAL**  
Entreprise Paysagiste

**Création - Entretien jardin**



**La Boutique du Jardinier**

**Déco Jardin Maison**



**VIGNAL Services Jardins**

**Société de service à la personne**  
**Déduction impôts 50%**

**Tél. : 01 30 39 21 70**

Z.A.E. 2 rue de la Croix Jacquebot 95450 VIGNY • A15/D14 Sortie n°15 **VIGNY** • [www.vignalpaysagiste.com](http://www.vignalpaysagiste.com)



Suivez le fil  
de l'actualité  
économique

**Vous**  
NE  
recevez  
PAS  
encore  
LA  
newsletter

**infos** **contact**  
L'infolettre des Responsables d'Entreprise du Val d'Oise

inscrivez vous sur  
[vpaviot@mfpromotion.fr](mailto:vpaviot@mfpromotion.fr)  
01 34 25 97 08

## Olympique Peinture et Air Control atterrissent à Frépillon

Les sociétés **Olympique Peinture** et **Air Control** s'apprêtent à franchir un cap. Créées et dirigées par Boubaker RAJHI, elles quitteront l'année prochaine Herblay pour s'implanter dans un nouveau bâtiment, actuellement en cours de construction à Frépillon. Les deux PME, qui travaillent essentiellement dans le domaine aéronautique et emploient une dizaine de personnes, intégreront une réalisation unique, signée par l'architecte Gilbert LONG, et inspirée d'un avion de chasse. "Cet architecte renommé a réalisé de nombreux complexes cinématographiques et bâtiments d'accueil touristique, mais n'intervient habituellement pas dans le domaine industriel, indique Boubaker RAJHI. Nous n'étions pas prédestinés à travailler ensemble ! La rencontre s'est faite par l'intermédiaire de connaissances communes et Gilbert LONG a souhaité soutenir notre projet, lui apporter son style et son coup de crayon. Pour nous, c'est une véritable valeur ajoutée. Tout a été pensé pour améliorer les flux. Nous aurons en plus un bâtiment au design unique, avec des lignes élancées, des lumières

rappelant celles d'un avion, et à l'arrière, deux "réacteurs" pour la réception/livraison."

Air Control, qui intervient dans des domaines de pointe (ressuage, magnétoscopie et passivation) et Olympique Peinture (traitement de surface) profiteront de ce déménagement pour investir dans une nouvelle chaîne de traitement et réorganiser l'ensemble de leur process. "Nos conditions de travail vont être optimisées et nous pourrons accueillir nos clients dans un cadre bien plus agréable. Nous disposerons de matériel à la hauteur de nos qualifications, puisque nous sommes déjà agréés Nadcap pour la plupart de nos activités. Ce programme d'accréditation très exigeant est obligatoire et indispensable pour travailler avec les grands donneurs d'ordre." Pour ce chef d'entreprise "qui aime les défis", cet investissement majeur annonce une étape importante et de belles perspectives à venir en terme de développement.

**11 G Rue Lavoisier**  
**95220 Herblay**  
**Tél. : 01 39 78 23 38**

## Les Films de la Traversée se repositionnent avec Maëlie

C'est en février dernier que Maëlie a officiellement démarré son activité. Après avoir créé les Films de la Traversée, Boris KROMPHOLTZ et Thibault POUPAERT ont décidé de dissocier leurs clients particuliers et professionnels à travers deux entités distinctes. L'agence, spécialisée en communication digitale vidéo, développe désormais des offres réservées exclusivement aux entreprises (sous le nom de Maëlie), tandis que les Films de la Traversée s'adressent au grand public.

Un nouveau nom et le choix d'un symbole sympathique, la chouette, pour identifier cette jeune entreprise, dont l'équipe se compose de réalisateurs, cadreur, ingénieurs du son, machinistes, infographistes, tous passionnés de cinéma et de musique. "Il était devenu nécessaire pour Les Films de la Traversée de séparer ses offres, car selon la cible, les objectifs diffèrent, explique Thibault. Les particuliers veulent une vidéo "héritage" d'un moment de leur vie alors que les professionnels viennent nous voir dans un but stratégique et marketing." L'agence propose avant tout de créer l'image de marque. Un premier audit est effectué, avec l'étude des ci-

bles, du message, des supports de diffusion choisis (une seule vidéo, une webserie...). L'étape suivante est celle de la production du métrage, suivie du montage de cette dernière. Si l'entreprise le souhaite, l'équipe s'occupe également de la diffusion de la vidéo (via les social média, régies publicitaires...), mais également d'une analyse de l'impact de la campagne sur la cible. Selon les besoins et les objectifs de chacun, l'agence peut créer des contenus publicitaires décalés, en jouant sur l'humour, les émotions et défend l'idée d'un "marketing généreux". "C'est un concept que l'on développe : on estime que l'entreprise qui produit des éléments de communication a une responsabilité envers les utilisateurs de ces supports et se doit de produire des éléments dits "généreux". Cette générosité peut se traduire par la création de contenus drôles, informatifs ou émouvants..." De nombreuses entreprises, séduites par le style, ont déjà fait appel à la structure, comme la CCI France, GTM Bâtiment, Markeez, Numéro 23, Feel & Clic...

Du côté des particuliers aussi, l'agence se démarque par son style : des films de mariage traditionnels, en passant par les courts-métrages personnalisés, des "save the date" (vidéo pour annoncer aux proches un événement à venir), et "trash the dress" (mises en scène insolites en vêtements de mariés), il y en a pour tous les styles.

**Tél. : 09 72 46 35 61**  
**[info@hellomaelie.com](mailto:info@hellomaelie.com)**  
**[www.hellomaelie.com](http://www.hellomaelie.com)**





# Allieco reprend la gestion de l'éco-site du Syndicat Emeraude

En fort développement, la société **Allieco Environnement** vient de décrocher le contrat de la gestion de la déchetterie du Syndicat Emeraude (qui regroupe 17 communes et 269 020 habitants), basée au Plessis Bouchard. Pour les clients, le choix de ce nouveau prestataire local devrait permettre une baisse des coûts financiers significatifs. *"Une telle économie est possible pour plusieurs raisons, précise Denis SILLIQ, dirigeant de l'entreprise. Tout d'abord la proximité du site d'Allieco Environnement est un véritable atout. Nous sommes implantés à Taverny au cœur du Val d'Oise, avec un bâtiment de nouvelle génération (installation ICPE) sur un site de 1,5 ha, ce qui permet d'optimiser les coûts du transport ainsi que des rejets de CO2 et du trafic routier. Nous nous engageons à maximiser la valorisation du recyclage pouvant atteindre 95%. Nous portons une vision innovante du métier, avec le souci de suivre au plus près les évolutions proposées en matière de recyclage."* Allieco Environnement est aussi particulièrement sensible au développement de l'emploi local. Elle s'investit dans des partenariats avec les missions locales en organisant des rencontres et des visites au sein de son site de Taverny. En ouvrant les portes aux artisans et aux PME, l'économie liée au coût de traitements des déchets devient donc possible pour tous.



**Eco site, parc d'activités des Colonnes au Plessis Bouchard**  
[contact@allieco-environnement.fr](mailto:contact@allieco-environnement.fr)

# Eolien Onshore : Enertrag en plein essor en France

Reconnu dans le développement et la construction de projets éoliens, **Enertrag** a mis en service au premier semestre 2015 de nouveaux parcs éoliens représentant une puissance totale de 46,4 MW. Au total, l'établissement français, dont les locaux sont situés à Cergy, a déjà installé 237 MW, représentant environ 1/3 de la capacité installée du groupe. Vingt éoliennes supplémentaires ont ainsi été raccordées au réseau et fourniront plus de 130 millions de kWh, soit l'équivalent de la consommation électrique de

près de 50 000 personnes. En Picardie, dans le département de l'Aisne, le parc éolien de Remigny et Ly-Fontaine composé de 8 éoliennes d'une puissance totale de 18,4 MW a été mis en service en mars et le parc éolien de Chaourse, constitué de 8 éoliennes, en avril. Dans le Pas-de-Calais, le parc éolien de Croisette, opérationnel depuis mars, compte 4 éoliennes d'une puissance totale de 12 MW. Il s'intégrera dans la série des trois parcs éoliens dit du Ternois (Sud, Est et Nord) développés et érigés par Enertrag depuis 2012. Pour les trois années à venir, la société, dont la maison mère est en Allemagne, prévoit de raccorder plus de 150 MW supplémentaires et s'affirme comme l'un des développeurs majeurs, fiables et les plus performants en Europe.

**Dorine Guesdon : 01 30 30 30 27**  
[dorine.guesdon@enertrag.com](mailto:dorine.guesdon@enertrag.com)



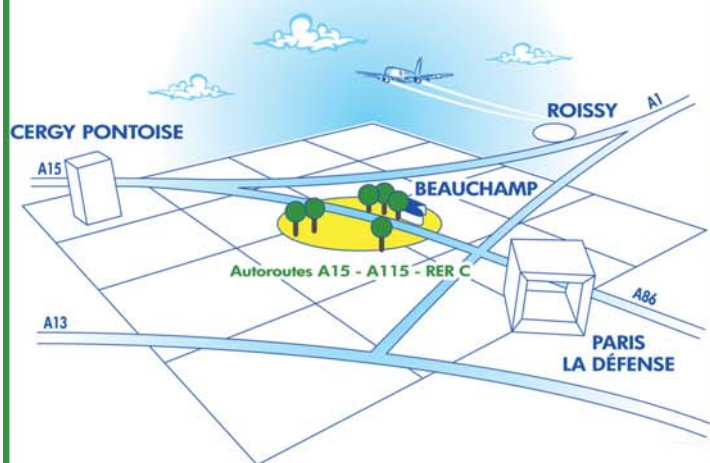
à louer

beauchamp

## Bureaux équipés, Locaux d'Activité, Entrepôts

**15 m<sup>2</sup> de bureau à  
5000 m<sup>2</sup> d'entrepôts**

- Vidéo surveillance  
24h/24 - 7j/7
- Services techniques sur place
- Grand espace  
de stationnement
- Parc d'Activité du Parisis



**01 30 40 13 24**  
**emilie@emilie.fr**  
 200 à 218, chaussée Jules César  
 95250 Beauchamp





## Vygon reprend Perouse Medical

Installé à Ecouen, **Vygon**, le spécialiste des dispositifs médicaux à usage unique, vient de reprendre **Perouse Medical**. Basée à Ivry-le-Temple (60) et présente à Irigny (69), cette belle PME de 336 employés pour un chiffre d'affaires 2014 de 28,2M€, est active dans la conception, la fabrication et la commercialisation de dispositifs médicaux cardiovasculaires (stents, prothèses et patches vasculaires, seringues d'angiographie...) et de dispositifs d'accès vasculaire à long terme (chambres à cathéter implantables, aiguilles de Huber ...). "Avec cette nouvelle acquisition, Vygon entend consolider sa position sur les marchés français et internationaux et confirme ainsi sa détermination à atteindre les objectifs de son plan de croissance d'ici à 2022", précise Stéphane REGNAULT, président du directoire. De plus, les synergies entre les différentes gammes permettront au groupe Vygon d'élargir l'offre proposée aux clients. Le portefeuille de 162 brevets de Perouse Medical devient la propriété du groupe Vygon. Cette belle opération vise également à développer des expertises dans de nouvelles familles de produits de santé à usage unique, dédiées à la cardiologie interventionnelle et au traitement des pathologies cardiovasculaires.

Tél. 01 39 92 63 63  
www.vygon.fr

## UniCarriers rentre dans le giron de Mitsubishi Heavy Industries

Cet été, quatre ans à peine après sa création, **Unicarriers** a pris un nouveau virage : le groupe japonais d'industries lourdes Mitsubishi Heavy Industries (MHI) a annoncé fin juillet le rachat, en association avec sa filiale de chariots élévateurs Mitsubishi Nichiyu, de l'intégralité des parts d'UniCarriers, afin d'atteindre la taille qui lui permettra de concourir à l'échelle mondiale. Constitué en 2011, le Japonais UniCarriers Corporation (né de l'union de trois constructeurs de matériel de manutention : TCM Corporation, Nissan Forklift et Atlet) dispose sur chaque continent de ses propres moyens de R&D, production et commercialisation, et produit localement des chariots correspondant aux besoins de chaque marché. Le groupe (5700 personnes dans le monde) compte deux sites de production en Europe : une usine à Pampelune (Espagne) dédiée à la production de chariots frontaux et une seconde à Göteborg en Suède spécialisée dans la production de la gamme magasinage. En France, il rassemble environ 600 personnes ré-

parties sur tout le territoire à travers son réseau de concessionnaires, dont une équipe d'une trentaine de collaborateurs au niveau du siège de Saint-Ouen l'Aumône. Le site valdoisien héberge également la succursale Ile-de-France et l'atelier national de reconditionnement.

"Grâce à ce rachat, nous allons rentrer dans le top 3 mondial des fabricants de chariots de manutention, explique Xavier BERNARD, directeur marketing d'UniCarriers France. Les productions vont pouvoir être massifiées et l'accroissement des volumes permettra de développer de nouvelles technologies, d'innover et d'être plus compétitifs. En terme d'organisation, cela n'engendrera pas de changements directs pour nous, puisque UniCarriers reste indépendant et autonome au sein du groupe Mitsubishi, commercialement et sur un plan de marque. Nous avons d'ailleurs rassemblé le 1<sup>er</sup> juillet dernier, à Göteborg, nos clients, concessionnaires et collaborateurs français pour leur annoncer le remplacement officiel des marques Nissan, Atlet et TCM par la marque Unicarriers sur les marchés France et Afrique francophone." En terme de production, le groupe assure également que les deux usines européennes, qui fabriquent des produits très complémentaires aux gammes de MHI, ne seront, elles non plus, pas impactées. "Nous allons profiter pleinement d'une nouvelle puissance de frappe qui vise à mettre en place une stratégie de conquête internationale et élargir nos parts de marché, se réjouit Xavier BERNARD, c'est un tremplin pour l'avenir !"

www.unicarriers-france.fr



## L'IFCAE change de mains

L'**IFCAE** (Institut de Formation et de Conseil Adapté aux Entreprises), basé à Cergy, au centre commercial des 3-Fontaines, fait sa rentrée, porté par une nouvelle dynamique. Dirigé par Pierre SEGHERS, l'IFCAE propose des formations continues aux salariés et des formations en alternance destinées aux jeunes, du BAC au Bac+5, dans ses 4 grandes filières marketing/vente, comptabilité/gestion, ressources humaines/paie et assistantat/secrétariat médical. IFCAE réalise un chiffre d'affaires de 2M€ par an, emploie dix permanents et vingt formateurs. C'est désormais officiel, l'institut vient de rentrer dans le giron de l'Office Privé d'Hygiène Sociale (OPHS), employeur de 450 salariés qui œuvre dans le domaine de la petite enfance (crèche pour enfants de 0 à 4 ans), du handicap physique et mental pour enfants et adolescents, des soins et de l'aide à domicile, ainsi que dans le domaine de la prévention.

### Rachat stratégique

Aujourd'hui, les besoins, notamment en termes d'actions de maintien à domicile, ne cessent de croître. Pourtant, ces métiers valorisants n'attirent que trop peu de candidats. Pour répondre à cette problématique et fidéliser les collaborateurs, la formation a un rôle important à jouer. Face

à ces nouveaux enjeux, l'OPHS, qui investit déjà 5% de sa masse salariale en formation, a décidé de s'adapter en lançant une véritable stratégie d'accompagnement de ses salariés et futurs salariés et d'attacher une nouvelle corde à son arc, la formation professionnelle. En complément de l'IFCAE, une seconde structure a été acquise, ACET Formation (Agence pour la Communication et l'Enseignement des Techniques), située à Paris, qui exerce dans des établissements sur l'ensemble du territoire (CA de 2M€, 8 permanents et 20 formateurs dans les secteurs du médico-social, de la qualité et de l'habitat social).

Par ce rapprochement gagnant - gagnant, l'IFCAE enrichit son offre en alternance dès cette rentrée, en proposant notamment deux nouveaux BAC+3, inscrits au RNCP : responsable en développement Marketing et Vente; responsable en Gestion administrative et Ressources Humaines. Côté formation professionnelle, pour les entreprises, les salariés, les demandeurs d'emploi et les particuliers, l'IFCAE, depuis juin 2015, est certificateur TOSA pour les différents logiciels de bureautique (Word, Excel, PowerPoint...) et revendeur TOEIC, référence mondiale pour l'évaluation des niveaux de compétences en langue anglaise.

www.ifcae.fr





## **Fabrice GEFROY,** *Cergy-Pontoise* *l'Agglomération*

Fabrice GEFROY est la nouvelle recrue de la CACP. Son poste : chef de projet attractivité et implantation des entreprises.

*"Ma mission est d'attirer de nouvelles entreprises sur le territoire et de fidéliser celles présentes en les accompagnant dans leurs projets de développement, explique Fabrice GEFROY. Il conviendra ainsi de communiquer sur les atouts de Cergy-Pontoise, en valorisant les nombreux projets du territoire à l'image du projet urbain du Grand Centre et des nouveaux parcs d'activités. Cergy-Pontoise va vivre une forte transformation dans les prochaines années grâce à la mise en œuvre d'une politique volontariste de renouvellement urbain. C'est un des arguments que nous allons faire valoir auprès des prospects et des investisseurs."* A 40 ans, issu d'une école de commerce et diplômé d'un master 2 en économie/sociologie, cet homme de réseaux connaît bien les collectivités locales, les entreprises, les questions liées à l'urbanisme commercial et au marketing territorial, pour avoir d'abord travaillé dans une start-up puis fait ses armes à la Chambre de Commerce et d'Industrie (d'Eure et Loire, des Hauts de Seine, avant d'intégrer la CCI de Région Paris Ile-de-France). Fabrice Geffroy va également s'atteler à développer une stratégie digitale pour valoriser les projets de développement économique de l'agglomération sur les réseaux sociaux.

**Tel. : 01 34 41 91 33 - 06 20 98 81 89**  
**fabrice.geffroy@ceryypontoise.fr**



## **Martine CLAVEL,** *sous-préfète* *d'Argenteuil*

Martine CLAVEL, 52 ans, a été nommée sous-préfète d'Argenteuil et a pris ses fonctions fin août. Après une maîtrise en droit public

obtenue à l'ENA, elle débute sa carrière en 1986 comme commissaire de police, puis directeur des renseignements généraux des Ardennes, passe par plusieurs postes de directeur de cabinet et de sous-préfète jusqu'en 2011, où elle devient secrétaire générale de la Préfecture de Vaucluse.



## **Jérôme MORGES,** *EISTI*

Jérôme MORGES, 38 ans, est nommé directeur des opérations de l'EISTI et directeur du campus de Cergy (École Internationale des Sciences du

Traitement de l'Information). Il a sous sa responsabilité les pôles d'excellence (Business Intelligence, ERP, Big Data), les Mastères Spécialisés, la recherche partenariale, la coordination des relations avec les entreprises, le contrôle de gestion et les systèmes d'information de l'école. En tant que directeur du campus de Cergy, il a en charge la gestion administrative et financière de l'ensemble du site de Cergy (plus de 1000 élèves - 3 bâtiments - 8400 m²). Diplômé de l'EISTI (promotion 2002), Jérôme MORGES a démarré sa carrière comme consultant en informatique décisionnelle chez TMIS CONSULTANTS. Il rejoint en 2004 BUSINESS PLUS comme expert en informatique de gestion d'entreprise et formateur sur les solutions ERP. De 2007 à 2010, il met son expertise au service de VISEO en tant que chef de projet puis manager avant de rejoindre l'EISTI en 2011 comme responsable du pôle ERP puis du pôle Business Intelligence. Très impliqué dans la vie de l'école, il a également occupé plusieurs fonctions au sein du Cercle des Anciens élèves de l'EISTI dont il a assumé la présidence de 2006 à 2009.

**Tel. : 01 34 25 10 10 - [www.eisti.fr](http://www.eisti.fr)**



## **Sébastien COGUIC,** *Association* *des entreprises* *d'Ennery*

Sébastien COGUIC, qui dirige les Menuiseries Saint-Antoine, a pris la présidence de l'association

des entreprises d'Ennery et succède à Jean-Claude MONTI (groupe Monti) qui conserve la vice-présidence de l'association. Les deux zones d'activité (Chapelle Sainte Antoine et Portes du Vexin) regroupent quelques 200 entreprises et représentent à ce jour 1500 salariés. Le souhait du nouveau président est de renforcer les liens, de créer des contacts entre les acteurs économiques implantés sur la commune. Déjà, des thématiques intéressantes spécifiquement les entreprises d'Ennery ont été proposées, notamment une intervention sur la gestion éco-

logique des prairies au sein du parc d'activités. Un déjeuner convivial est programmé d'ici la fin d'année autour des produits du Vexin. Pour animer l'association et la développer, Sébastien COGUIC sera également épaulé par Sébastien PERRARD - PMSI (secrétaire), Gérard POUPENAY d'Espace Déco (trésorier), Stéphane LECOMTE d'ACME (trésorier adjoint) et Guillaume MAGDA (Le Green des Impressionnistes), membre du Conseil d'administration.

**Rens. : 06 32 86 20 48 - 01 30 38 40 70**



## **Bruno BRACCHIA,** *Comité* *mécanique Ile-* *de-France*

Bruno BRACCHIA, 56 ans, est le nouveau visage du Comité mécanique IdF. Industriel pure

souche, il est diplômé d'un DUT de mesure physique et commence sa carrière en travaillant au laboratoire central des Ponts et Chaussées. Dans le cadre de la formation continue, il intègre ensuite une école d'ingénieurs puis rejoint le site de Kleber Industrie dans la Nièvre (de 1989 à 1993), en tant qu'ingénieur industrialisation de produits antivibratoires. En 1993, il rejoint le bureau d'études de Ferembal spécialisé dans l'emballage métallique (Nancy), puis, de 1998 à 2000, entame une formation de 3<sup>e</sup> cycle dans le cadre d'un executive MBA à l'Essec. En 2001, il devient délégué régional Lorraine Champagne Ardenne pour le Cetim, puis en 2006, consultant indépendant pour l'IUMM (Union des industries et des métiers de la métallurgie). Resté proche de l'industrie tout au long de sa carrière, il succède depuis juillet à Jean-Michel RICHOME en tant que secrétaire général du Comité mécanique Ile-de-France. Parmi les projets portés, le Comité mécanique entend encourager l'industrie du futur et la numérisation dans les entreprises, poursuivre le déploiement de son opération "Prêt de robot" pour développer la robotisation au sein des PMI.

**Tel. : 01 30 75 35 16**

**[www.comitemeca-idf.com](http://www.comitemeca-idf.com)**



# VAL **#01** D'OISE

**NOUVEAU !**  
votre magazine  
change de look

*Le magazine qui vous parle !*

**ÇA FAIT DÉBAT**

**La réforme  
des collèges,  
pour quoi faire ?**

L'avis de Marie-Christine Cavecchi  
et Jean-Paul Brighelli **p.14**

**GUY MARTIN  
& CARRIE HARVEY**

**Sur la piste aux étoiles**

**DOSSIER**

**EXPO UNIVERSELLE  
EN FRANCE**

Je vœux 2025 ! **p.19**

**PEOPLE**

**Omar SY**

En tournage dans le Val d'Oise **p.47**

**SUIVEZ LE GUIDE**

**Votre magazine à lire sur [valdoise.fr](http://valdoise.fr)**

