

Contact entreprises

Le magazine des Responsables d'Entreprises du Val d'Oise



*Femmes chefs
d'entreprise*
un management "au féminin"

© depositphoto - Femme d'affaires très occupé © jesadaphorn

 ContactEntreprises95

Bimestriel n°126
Fév-Mars 2017
Réf. C. 146



Entreprise du mois :
LNCS PROPRETÉ



Femme du mois :
Nathalie LAGRENÉE,
LA POSTE COURRIER-COLIS

Le Conseil départemental
aux côtés des Valdoisiens



S'informer



valdoise.fr

Aimer



[DepartementduValdoise](https://www.facebook.com/DepartementduValdoise)

Imaginer



[@_valdoise](https://www.instagram.com/_valdoise)

Tweeter



[@Valdoise](https://twitter.com/Valdoise)



le Val d'Oise

[#valdoise](https://twitter.com/valdoise)

Sommaire

DOSSIER

Femmes chefs d'entreprise, management au fémininp.5 à 9

ENTREPRISE DU MOIS

LCNS Propretép.10

FEMME DU MOIS

Nathalie Lagrenée, La Postep. 11

ACE

..... p. 12 à 14

INFOS ENTREPRISES.....p. 15 à 18

DÉTENTE.....p. 19

© Jean-Pierre DUVERGÉ



Travailler main dans la main

En la matière, le Val d'Oise est assez exemplaire et le dynamisme de ses acteurs est souvent cité en référence. Depuis 5 ans, de nombreux réseaux se sont rassemblés pour donner vie au salon Effervescence, un vrai travail d'équipe, une belle réussite, une initiative qui fait l'unanimité parmi les chefs d'entreprise, des hommes et des femmes, de plus en plus nombreux chaque année à répondre présents. C'est une des spécificités de ce département, que certains nous envient : la capacité à œuvrer collectivement.

A l'approche des échéances électorales, les dirigeants affichent leur solidarité, parlent d'une seule voix et ressentent la nécessité de se rassembler, portés par les mêmes objectifs. Ce mouvement de convergence gagne du terrain, grâce à des représentants actifs et engagés. Rendez-vous à Sannois le 21 mars prochain.

L'engagement, c'est aussi une des qualités qui caractérise nos femmes dirigeantes. A l'occasion de la journée internationale des droits des femmes, qui se déroulera le 8 mars prochain, et dont le thème portera en 2017 sur "Les femmes dans un monde du travail en évolution : une planète 50-50 d'ici à 2030", nous avons souhaité – une fois n'est pas coutume, mettre en avant celles qui se distinguent et s'impliquent dans le monde économique de notre département. Nombreuses sont celles à avoir accepté de témoigner et de s'exprimer sur leur statut de femme dirigeante. A travers le dossier, elles nous racontent comment elles parviennent à tout concilier, parfois non sans mal (travail, famille, maison, vie personnelle...), mais unies par un point commun : un choix assumé, une volonté de s'affirmer, d'être indépendante et de faire tomber les barrières sociales et sociétales.

Bonne lecture
Bien cordialement
Virginie Paviot

Annonces

ALLIECO ENVIRONNEMENT - C'CLIM -

CAMPUS SAINT CHRISTOPHE - CAMPUS VÉOLIA -

CENTRE COMMERCIAL LES 3 FONTAINES -

CONSEIL DÉPARTEMENTAL DU VAL D'OISE -

CLUB ACE - HAPPY SERVICES - JYM CONSULTANT -

LA POSTE - LES BROCHES DU VEXIN -

LE PARC DE SAINT OUEN L'AUMONE -

OLIVIER VIGNAL PAYSAGISTE - POLET - PROCARIST

SOCIÉTÉ GÉNÉRALE - SOMAG -

A NOTER

SALON EFFERVESCENCE À SANNOIS
Le 21 mars prochain, MF PROMOTION, agence conseil en stratégie de communication et éditeur de Contact Entreprises sera présent. Si vous avez une actualité, vous travaillez dans le domaine de la Sécurité des biens, des personnes et des données dématérialisées (thème du prochain numéro), vous souhaitez avoir une visibilité sur votre territoire. Nous vous attendons et répondrons à toutes vos questions.
Tél. : 01 34 25 97 08 - vpaviot@mfpromotion.fr

www.contact-entreprises.net

Contact
entreprises
Le magazine des Responsables d'Entreprises du Val d'Oise

Édition : MF PROMOTION, Agence Conseil en Stratégie de Communication - SARL au capital de 7622,45 euros - RCS Pontoise B 352 519 292 - Code APE 744B - B.P. 78447 - 95807 Cergy-Pontoise cedex - Tél. : 01 34 25 97 08 - www.contact-entreprises.net - Directrice de la publication : Virginie PAVIOT vpaviot@mfpromotion.fr - rédactrice en chef : Audrey LEMEUR alemeur@mfpromotion.fr - rédacteurs : Audrey Le Meur, Allison Francisco, Evelyne Bourdin - Imprimeur : RPS repro - Tirage : 8 000 ex



NOS ÉQUIPES SONT À VOTRE DISPOSITION

> Venez nous rencontrer dans nos **Centres d'Affaires Entreprises** de :

> CERGY-PONTOISE

Fabrice LANSSELLE
Tél. : 01 34 25 57 41
Port. : 06 13 26 34 93
Mail : fabrice.lanselle@socgen.com

> VILLEPINTE-ROISSY

Denis FARRUGIA
Tél. : 01 49 90 59 11
Port. : 06 82 66 73 18
Mail : denis.farrugia@socgen.com

> HOUILLES-ARGENTEUIL

Stéphane BAILLY
Tél. : 01 30 86 57 09
Port. : 06 75 82 44 07
Mail : stephane.bailly@socgen.com



DEVELOPPONS ENSEMBLE
L'ESPRIT D'ÉQUIPE

Société Générale, BDDF/DCM/MCO - Tour Granite - 75886 Paris Cedex 18, S.A. au capital de 1 009 641 917,50 € - 552 120 222 RCS Paris, siège social 29, Bd Haussmann, 75009 Paris..
Crédit photo : Getty Images - 02/17.

La Poste - SA au capital de 3800000000 € - 356000000 RCS Paris - Siège social : 9, rue du Colonel-Pierre-Avia - 75015 Paris
Crédit photo : NICK & CHLOE - 10/2016 - L'ANNA-S.P.A.R.S.



Concentrez-vous sur votre clientèle, et pour la gestion quotidienne de votre entreprise, il y a notre plateforme en ligne.

CÔTÉ PRO Découvrez la plateforme en ligne sécurisée qui vous accompagne au quotidien : signature électronique de contrats, réalisation de devis, envoi de lettres recommandées depuis votre lieu de travail, gestion simplifiée de vos relations avec La Poste, archivage de vos documents...



Plus proche, plus connectée. Une nouvelle idée de La Poste.
laposte.fr/professionnel



DÉVELOPPONS LA CONFIANCE

LA POSTE
SOLUTIONS BUSINESS

Femmes chefs d'entreprise

un management "au féminin"

Le management a-t-il un sexe ?

La question mérite d'être posée à l'heure où la parité entre hommes et femmes cherche à s'équilibrer. Si on compte 30 % de femmes chefs d'entreprise, une majorité d'hommes occupe encore aujourd'hui les postes à responsabilités. Les chiffres parlent d'eux-mêmes : en matière de parité dans les entreprises, le "plafond de verre" persiste. Les conseils d'administration ou les conseils de surveillance de l'ensemble des entreprises cotées françaises comptent actuellement 30% de femmes mais seulement 5 à 6% occupent des postes de présidence de conseil ou de direction générale. Pour mesurer le chemin qu'il reste à parcourir, il faut se rappeler que deux lois sont passées par là : les lois Copé-Zimmermann et Sauvadet qui cherchaient à atteindre la parité dans les conseils d'administration ou

de surveillance, en fixant en 2017 un objectif de 40% de femmes ou d'hommes, au sein des conseils de plus de 8 membres. L'avancée de la féminisation des entreprises reste donc mitigée, comme l'indique le Haut conseil à l'égalité entre les femmes et les hommes.

Pourtant, les femmes managers sont tout aussi méritantes. Les études s'accordent à dire qu'elles sont animées par le besoin de prouver ce qu'elles valent.

Elles savent qu'il leur faut souvent surpasser les hommes pour être retenues à un poste, entendues ou remarquées. Ce qui les pousse à en faire généralement plus, à être plus productives, plus engagées dans leur travail. Elles s'imposeraient aussi moins brutalement et frontalement, en préférant la communication, la participation ainsi que le partage, aux prises de positions fermées ou dictatoriales. A quelques jours de la journée de la femme, la rédaction a rencontré un panel de femmes dirigeantes aux profils très divers : cadres dans de grandes entreprises, chefs d'entreprises de PME, issues de tous les secteurs qui défendent une vision très personnelle de leur position. Elles nous ont livré leurs impressions, leurs forces, leurs difficultés, leurs interrogations et comment elles parviennent à conjuguer responsabilités professionnelles et vie personnelle. Un sacré défi !

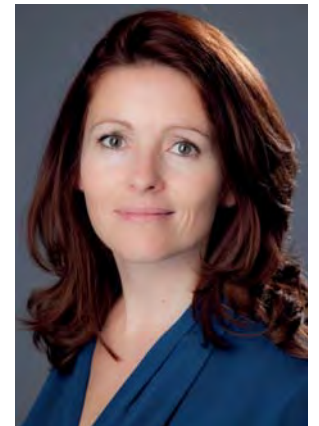
COACH MOTIVE

Annabelle Dietrich : Hapiness Profiler

Ancien ingénieur agronome puis ingénieur dans l'automobile pendant 11 ans, Annabelle DIETRICH a assisté à la délocalisation de l'entreprise qui l'employait en Europe de l'est. Dès lors, la machine du reclassement se met en marche : plan de sauvegarde de l'emploi, intervention d'un cabinet d'outplacement... "En tant que chef de projet, j'étais déjà amenée à faire du management transversal, un aspect de mon travail que j'appréciais beaucoup. J'ai donc décidé d'approfondir dans ce domaine puisque l'opportunité de me former m'était proposée." Après un bilan de compétences, une rencontre avec un consultant en création d'entreprise, elle décide de s'orienter assez naturellement vers le coaching et constitue, au fil des mois, un solide réseau professionnel. Si elle travaille, dans les premiers temps, pour le compte de petites entreprises, elle réussit à imposer rapidement son expertise dans les grands groupes. Aujourd'hui, Annabelle DIETRICH intervient pour des clients tels que la Poste, Vivendi, Ricoh, Tyco Electronics, l'Oréal, l'Ecole des Mines de Paris ou encore Disney, en coaching individuel ou collectif. Les thèmes abordés portent sur la conduite du changement (liée au management Y, favorisant la prise d'initiative et la délégation), la gestion du stress et des conflits. Elle s'appuie sur un réseau de partenaires pour proposer des offres communes, mais tient à rester indépendante, maîtresse de sa stratégie et de son organisation. Dans le prolongement de son implication professionnelle, Annabelle DIETRICH est membre de l'association Dynactive depuis 5 ans, pour laquelle elle intervient chaque semaine dans le cadre d'un dispositif emploi destiné aux personnes de plus de 45 ans. Membre des

FCE 95, elle a également créé l'association EVE (Entraide et Valeurs d'Entrepreneurs), qui rassemble une vingtaine de femmes. "Nous parlons stratégie, exposons et partageons nos problématiques, qu'elles soient personnelles ou professionnelles. Etre entre femmes permet de garder une certaine liberté de parole." Au contact quotidien des managers, Annabelle DIETRICH n'est pas une adepte de la catégorisation : "Je me refuse à enfermer les gens dans des cases, je ne pense pas que l'on puisse dire que les hommes managent comme-ça et les femmes comme cela, car on pourra toujours trouver le parfait contre-exemple. En revanche, lorsqu'il y a évolution de carrière, la gestion des priorités n'est pas la même. Il s'agit plutôt d'un phénomène sociétal. S'investir à fond dans son travail, avoir besoin de reconnaissance sociale est un comportement plus masculin, alors que les femmes réfléchiront sans doute à deux fois avant d'accepter des prises de responsabilités qui impacteront leur vie familiale. Ce sont des choix qui fatalement se répercutent sur leur évolution de carrière."

annalletedietrich@coachmotive.fr - Tél. : 06 82 84 68 35



- PARKING
- RESTAURATION
- CRÈCHE
- SALLES DE RÉUNION
- FIBRE OPTIQUE
- ATELIERS BUSINESS
- LOCATION D'ESPACE DE STOCKAGE
- LOCAUX D'ACTIVITÉ







ENVIE D'ENTREPRENDRE ?

Venez rejoindre plus de 100 TPE / PME, au sein d'un parc d'activité, partenaire de votre entreprise !

LOCATION DE BUREAUX MODULABLES DE 100 M² ET PLUS

16 rue Ampère - 95300 Pontoise - Tél. 01 30 30 92 77 - informations@somag.fr
www.somag.com

3M FRANCE

Laurence Verdier : leadership au féminin

Laurence VERDIER, directeur général business transformation et services aux ventes et marketing, a fait tout son parcours chez 3M. En 1998, elle commence à encadrer 5 personnes et prend progressivement des responsabilités. Elle en chapote aujourd'hui plus de 200. En 2013, elle devient DG du marché électronique et énergie, ce qui lui permet de rentrer au comité de direction 3M en France, où elle est alors la seule femme. A la tête du Women Leadership Forum de 3M en France, elle valorise la place de la femme dans l'entreprise.

Pourquoi, selon vous, ne trouve-t-on pas davantage de femmes aux postes de direction des grands groupes ?

D'abord, je ne suis pas convaincue qu'elles en aient l'environnement. Il ne faut pas oublier que nous sommes dans un pays français et latin. J'ai de nombreuses amies qui ont le même parcours d'études que moi mais qui ont décidé d'arrêter leur carrière. Elles ont fait ce choix à un moment particulier de leur vie, lorsqu'elles ont eu des enfants. Il me semble que le plus gros frein et le premier obstacle à la carrière des femmes, ce n'est pas le mari, ni les collègues, mais plutôt les femmes elles-mêmes ! Beaucoup ne comprennent pas qu'on puisse privilégier son évolution professionnelle : on paraît atypique (pas le même rythme de vie, pas les mêmes préoccupations). Maintenant, mes amies ont l'habitude, mais lorsque j'étais jeune manager, je faisais figure de "Martienne", car je n'allais pas chercher mes enfants à la sortie de l'école, je n'avais pas le temps d'aller prendre un café le samedi après-midi, car il fallait que je gère les courses, la maison...

Cette pression sociale ne vous a pas arrêtée...
Je ne suis jamais posé de questions métaphysiques et j'ai

fait mon chemin en trouvant mon propre équilibre, versus l'équilibre de ma famille et celui de mes enfants. J'ai fait fi des préjugés et des stéréotypes, mais c'est aussi une question de mentalité et d'éducation. La puissance de notre héritage nous influence dans nos orientations et nous formate. Mon père était chef d'entreprise dans l'industrie navale. J'avais la possibilité de lui succéder mais j'ai fait le choix de ne pas reprendre la société. J'ai été élevée dans un monde industriel, un environnement très masculin, où il faut s'imposer, ce que j'ai appris à faire avec le temps.

Tout au long de votre parcours, avez-vous ressenti des différences de traitement parce que vous étiez une femme ?

Je ne me suis jamais sentie inégale à qui que ce soit, ni en compétition. Chez 3M, on ne se pose pas la question de savoir si on est une femme, on laisse place aux compétences, tout n'est pas question que de diplômés ou de genre. 3M est une société américaine qui reconnaît la performance et il y a d'ailleurs de plus en plus de femmes à des postes à responsabilités, telles que Stéphanie BARREAU qui préside le groupe en France depuis 2015. Au niveau des salaires, il n'existe pas de différence majeure, la rémunération se mesure à la performance, en fonction des parcours individuels.

Comment êtes-vous parvenue à tout concilier ?

Il faut parvenir à trouver un équilibre personnel et familial malgré des horaires de travail assez denses. Je dois ma carrière à deux facteurs : mon mari et ma nounou. Seule, il aurait été difficile de tout mener de front. Il faut savoir s'entourer et avoir confiance. J'avais une bonne base logistique, ce qui m'a permis de gérer de manière cohérente mes deux garçons. J'ai fait des sacrifices mais je n'ai pas sacrifié

ma vie. La technologie est aussi un allié formidable pour les femmes d'aujourd'hui qui ont de nouveaux outils de mobilité connectée à disposition, permettant de gagner en confort d'organisation, même s'il faut veiller à ce que cela ne devienne pas un fil à la patte.

Vous pilotez le Women Leadership Forum, quel en est l'objectif ?

Cette initiative mondiale déployée par 3M en 2014 permet d'encourager la promotion des femmes dans l'entreprise, à travers du mentoring, des réflexions sur divers sujets pour leur ouvrir la voie. Il y a encore toute une éducation à faire. Les plus jeunes générations doivent s'affranchir du regard des autres et certaines n'ont peut-être pas eu d'exemple dans leur environnement. Nous sommes donc là pour leur montrer que tout est possible, les aider à se projeter et à faire le job qui leur plaît. Cela fonctionne puisque 66% des personnes mentorées ont changé de poste. Mais il est vrai que dans la carrière d'une femme, il peut y avoir des plats, elle peut ressentir à certains moments le besoin de consacrer plus de temps à ses enfants. Nous avons encore quelques batailles à mener.

En terme de management, y a-t-il des différences notables entre hommes et femmes ?

Il faut manager avec son style et ne pas vouloir diriger comme un homme, savoir déléguer et s'entourer. C'est aussi une question d'apprentissage. D'une manière générale, en tant que femmes, nous avons sans doute plus de compréhension d'un environnement, conscience de l'importance de l'équilibre entre vie professionnelle et vie personnelle, ce qui favorise un climat plus détendu. A l'inverse, nous donnons aussi des objectifs plus difficiles à atteindre car nous savons les efforts qui ont dû être les nôtres pour arriver à cette position. Le management par les femmes repose sur ce mélange : donner des objectifs ambitieux, mais comprendre comment on peut arriver à les délivrer, avec un plus de bienveillance, d'écoute et de prise en compte de l'individu. Je pense que contrairement aux hommes, nous sommes capables de laisser paraître nos sentiments. Les gens comprennent que l'on est comme eux.



CHP SAINTE-MARIE

Françoise Gourgou, chef d'orchestre de l'établissement

Une centaine de praticiens exercent au CHP Clinique Sainte-Marie à Osny, clinique médico-chirurgicale spécialisée dans la cancérologie et la chirurgie qui compte près de 250 salariés pour un CA de 33,5 M€. L'établissement a été racheté en 2016 par le groupe Vivalto Santé. Créé en 2010, le Groupe Vivalto Santé a construit un réseau de 20 cliniques situées en Bretagne, Normandie, Pays de la Loire, Ile-de-France et Rhône-Alpes. Son développement s'appuie sur un modèle original, la "troisième voie", qui associe à la ressource financière d'investisseurs institutionnels, la vision métier des médecins. La direction générale du CHP Sainte Marie a été confiée à Françoise GOURGOU : derrière un regard bleu lagon, on devine une forte personnalité, une femme au franc parler qui fait preuve d'un véritable engagement personnel.

Comment êtes-vous arrivée dans le secteur médical ?

Tout juste diplômée d'une école de commerce, je me suis vu confier pour première mission l'audit financier d'une petite clinique parisienne. C'était sans doute un signe car mon grand-père était pharmacien et j'ai passé une partie de mon enfance dans l'officine familiale. Pourtant, au départ, je souhaitais travailler dans la finance.

Qu'est-ce qui vous fait avancer et comment motivez-vous vos troupes ?

J'ai besoin d'avoir des projets à mettre en œuvre, et d'une vision stratégique, ce qui est le cas aujourd'hui avec les Dirigeants du Groupe Vivalto Santé qui entendent faire du

CHP Sainte Marie un établissement de pointe et de référence. Le management de mes équipes s'appuie sur une forte capacité d'engagement et de travail, un souci permanent d'exigence et d'exemplarité du dirigeant. Je me dois de montrer la voie pour fédérer les équipes autour du projet de l'entreprise. Je passe aussi beaucoup de temps sur le terrain, pour parfaire ma connaissance des très nombreux métiers qui contribuent à la prise en charge de nos patients. La communication avec les équipes est permanente. Je consacre 10 à 20% de mon temps à échanger avec les représentants du personnel, pour expliquer le projet de l'entreprise et l'évolution des organisations que nous mettons en œuvre pour nous adapter à une activité médicale qui connaît de profondes mutations.

Quel manager êtes-vous ?

Tout repose sur une organisation bien structurée. Les processus doivent être suffisamment bien cadrés et formalisés pour que les choses puissent tourner toute seules. Je garde toujours dans mon emploi du temps une marge de sécurité pour gérer les imprévus inhérents à nos métiers. Avec l'expérience on va plus vite, on délègue plus facilement, néanmoins, je prends le temps nécessaire de bien connaître mes collaborateurs, donc je parlerais plutôt de délégation avec contrôle.

Qu'en est-il des femmes dans le monde médical ?

Les équipes médicales sont majoritairement constituées d'hommes alors que les équipes soignantes sont à très forte dominante féminine (82% de femmes). Les postes

à responsabilités dans l'établissement sont équitablement répartis. Selon moi, être un bon manager n'est pas qu'une question de sexe, mais plutôt de compétences et de parcours d'expérience. La parité dans les équipes est un "plus" qui apporte richesse et équilibre dans les relations entre les membres qui la composent.



TERRALIS

Elodie Defain, fédératrice dans le bâtiment

Travaux publics, assainissement, réseaux sous dallage, VRD, démolition... le secteur du bâtiment et des TP compte peu de femmes dans ses rangs. Elodie DEFAIN, chef de file du groupe "Femmes du bâtiment" au sein de la FFB 95, a rejoint en 2012 Terralis, société reprise par son époux, Frédéric DEFAIN. Avant d'intégrer la PME qui compte aujourd'hui 20 personnes, elle mène une carrière dans les ressources humaines, passe plusieurs années chez TRAPIL (Société de transport pétrolier par pipeline) et poursuit sa route chez Matra automobile. "Après cela, j'ai effectué une reconversion dans l'enseignement et je me suis accordé une pause pour m'occuper de mes deux filles. Quand elles sont devenues un peu plus grandes et autonomes, j'ai eu envie de reprendre une activité professionnelle, tout en conservant une certaine flexibilité. Travailler avec son conjoint permet de comprendre l'autre, de l'épauler, de mieux appréhender les problématiques auxquelles il est confronté. Néanmoins, nous tentons de respecter une règle d'or : ne pas parler « boulot » à la maison. Lorsque j'ai intégré Terralis, j'ai repris petit à petit la gestion du personnel (contrats, visites médicales, congés...) tout en respectant l'organisation en place, pour ne pas bousculer l'ordre établi avec les col-

laborateurs ayant plus d'ancienneté dans l'entreprise." Si Elodie DEFAIN veille au bon fonctionnement en interne "pour éviter tout grain de sable dans l'organisation", elle représente aussi l'entreprise dans de nombreuses instances et réseaux. "Je suis très relationnelle, j'ai le tutoiement facile. J'aime le contact, aller au-devant des gens et fédérer. C'est ce qui me fait avancer. Mais je sais aussi être franche, souvent directe, c'est dans ma nature !" Moteur et force d'entraînement, (elle encadre d'ailleurs sur son temps libre un groupe de jeunes scouts), énergique et pleine d'idées, elle est à l'initiative de l'équipe "FFB'Elles" qui a défendu les couleurs de la FFB95 en juin dernier lors du trophée karting Paul Parcellé pour aider à lutter contre la mucoviscidose. Sollicitée par la FFB 95 pour entrer au Conseil d'administration de la Fédération, où elle est actuellement la seule représentante féminine, elle apporte également son dynamisme au niveau régional pour chapoter l'ensemble

des groupes "Femmes" des départements de l'Essonne, des Yvelines et du Val d'Oise.

Tél.: 01 75 68 01 60



Les FFBelles équipe de Kart, à gauche Elodie Defain

GROUPE MONTI

Jessica Monti, la génération montante

Elle en impose, par sa taille, sa stature, et son nom "MONTI" connu dans le Val d'Oise depuis 65 ans, date de la création de l'entreprise familiale de peinture et ravalement dirigée par son père, Pierre, et son oncle, Jean-Claude. Dans l'entreprise depuis deux ans, Jessica MONTI est épaulée par son cousin Benoît, lui aussi présent au comité de direction de la société. À 31 ans, la

jeune femme a déjà un beau parcours professionnel, en tant que gestionnaire administrative et financière de restaurants d'entreprises à la Défense. "J'ai obtenu une licence hôtelière puis j'ai suivi ma voie. Je ne me destinais pas à reprendre la société. Mon père avait d'ailleurs totalement exclu que l'une de ses filles lui succède. Pourtant, quand il a commencé à vouloir se

détacher de ses activités, nous avons eu l'occasion d'en discuter : j'étais moi-même arrivée à un tournant de ma carrière. Je lui ai dit que je pouvais lui apporter mon expérience en management d'équipes et il s'est laissé convaincre." Jessica MONTI marque son style et sa personnalité dès le départ, avec la volonté de moderniser l'image du groupe, d'apporter renouveau et dynamisme. Si elle reconnaît avoir un caractère "assez dur" et "n'a pas peur d'aller au front", elle défend néanmoins un management délégitif et moins directionnel que ses fondateurs. "Ma porte reste ouverte, je suis à l'écoute et j'essaie de responsabiliser les gens pour qu'ils soient capables de décider par eux-mêmes. Il faut savoir faire confiance car nous pouvons nous appuyer en interne sur des experts et des gens très compétents." Présente au sein de réseaux comme ACE et FCE, elle souhaite aujourd'hui axer le développement commercial de Monti sur l'ensemble des départements franciliens notamment Paris et le 92 afin d'étendre son rayonnement. Maman d'une petite fille, la jeune femme sait qu'il y aura des concessions à faire si les rênes de l'entreprise lui sont un jour confiées, mais elle estime que vie familiale et responsabilités professionnelles ne sont pas incompatibles si l'on sait s'organiser.

Tél. : 01 30 32 28 05
www.montigroupe95.fr



JOURNÉE PORTES OUVERTES

AU CFA INSTITUT DE L'ENVIRONNEMENT URBAIN

JEUDI 27 AVRIL 2017
9H À 17H

campus
VEOLIA



L'APPRENTISSAGE,
UN CONTRAT GAGNANT
MISEZ SUR LES MÉTIERS
DE SERVICE À
L'ENVIRONNEMENT

EAU ■ RECYCLAGE & VALORISATION
DES DÉCHETS ■ TRANSPORT ■
ASSAINISSEMENT

Rue d'Écancourt • 95280 Jouy-le-Moutier
www.campus-ile-de-france.veolia.fr

INSTITUT
L'Environnement Urbain

île de France

NATIONALE 7

Michelle Le Cam, une approche "maternaliste"

Dirigeante pleine de tempérament, Michelle LE CAM a suivi un parcours atypique. Issue de l'industrie, elle rentre après un BTS gestion, chez Framatome dans le nucléaire, mais a toujours regretté de n'avoir pu faire l'école hôtelière qu'elle désirait. "La restauration n'était pas une voie bien considérée par mon entourage, à l'époque. Je suis une vocation contrariée ! explique-t-elle. J'ai toujours aimé cuisiner, recevoir, faire de belles tables, lire des bouquins de cuisine. Tout le monde me disait : "Mais pourquoi tu ne te lances pas ?" C'est ce que j'ai fini par faire après avoir négocié mon départ. J'ai démarré comme organisatrice de réceptions. A l'origine, il y a 30 ans, je sous-traitais la partie restauration, mais cela ne correspondait pas à mes attentes. Je suis alors devenue traiteur, rejointe par mon mari ingénieur. C'était une double prise de risques, car nous étions vraiment des novices." Michelle LE CAM apprend le métier sur le terrain : les relations aux fournisseurs et aux sous-traitants, la gestion du coût des matières premières et de la production, et s'entoure de professionnels de la cuisine pour la seconder. Elle élabore les recettes en cassant les classiques, suit les tendances et les modes, apporte un œil neuf dans le monde de la réception en intégrant la déco à ses prestations, "ce qui était assez créateur et novateur à l'époque." L'entreprise est gérée sur le mode familial, presque "maternaliste". "C'est un métier de passion que je m'attache à transmettre. Mon équipe a une grande

confiance en moi. Je ne suis pas autoritaire, plutôt dans l'écoute. Je tente de cerner les difficultés et fais preuve de psychologie, de bienveillance et de respect. J'ai une vraie proximité avec chacun, quel que soit le poste occupé. Néanmoins quand quelque chose ne va pas, je le fais savoir, je peux m'énerver et n'hésite pas à taper du point sur la table. Nous travaillons en horaires décalés, avec des journées très denses à certaines périodes. C'est donc essentiel que chacun se sente bien dans l'entreprise et dans son travail. La plupart sont des fidèles, très volontaires. Nous nous serrons les coudes, dans une bonne ambiance générale." Michelle LE CAM souligne qu'elle apprend à ses chefs à ne pas être autoritaires, "un mode de management dépassé en cuisine". Selon elle, pour être crédibles, il est important d'exprimer clairement à ses collaborateurs ce que l'on attend d'eux, les aider à atteindre leurs objectifs en tenant compte des faiblesses de chacun, les valoriser : "Beaucoup de nos clients nous font un retour positif après leur réception, j'en fait immédiatement part aux équipes." L'an dernier, le couple a revendu l'entreprise qui compte une vingtaine de salariés dont une dizaine de permanents. Toujours directrice commerciale de la structure Traiteur, elle a conservé



l'exploitation et la commercialisation de la Bastide, salle événementielle située au milieu de la forêt à Méry-sur-Oise, où le club ACE organisera le 10 mars prochain un cocktail déjeunatoire avec de nombreuses animations, sur le thème du bien-être à l'occasion de la journée de la femme.

Tél. : 01 39 32 05 68
www.nationale7-traiteur.com

IMPEC ENTRETIEN ET NETTOYAGE

Alice Kébé veut prolonger l'histoire familiale

Ingénieur EPF, diplômée d'un master 2 en intelligence économique, Alice KEBE, 30 ans, débute sa carrière professionnelle chez DCNS, entreprise dans le domaine des sous-marins, où elle s'occupe de l'analyse de données stratégiques, avant d'intégrer le groupe Spie. En 2014, ses parents, à la tête d'une entreprise de nettoyage industriel basée à Cergy, Impec Entretien et Nettoyage, envisagent de vendre la société. Ils interrogent Alice sur sa volonté de reprendre ou son souhait de poursuivre dans sa branche professionnelle. "J'ai longuement hésité, mais j'ai finalement envisagé cette proposition comme une opportunité et



un challenge. J'ai toujours connu l'entreprise, mes parents ont travaillé dur pour la développer, s'y sont investis, ne prenaient jamais de vacances. Je ne pouvais pas me résoudre à laisser filer le fruit d'autant d'années de travail." Gérante depuis juin 2016, elle ne regrette pas son choix, animée par l'envie de réussir. Deux ans et demi après, ses parents sont toujours impliqués à ses côtés, afin de l'accompagner au mieux et d'assurer son intégration dans l'entreprise et auprès des collaborateurs. "Aujourd'hui, je me rends sur les chantiers, je vais en clientèle, je gère le personnel, effectue les recrutements. Je ne suis pas arri-

vée en disant, "je sais tout faire !". J'ai fait ma place progressivement, avec humilité. Les relations sont basées sur la confiance et le respect, c'est pourquoi, nous ne remettons jamais en cause les dires de nos collaborateurs. Je les accompagne pour que tout se passe bien, je n'oublie pas de les remercier quand il le faut et s'ils travaillent davantage, il y a toujours une contrepartie." La jeune femme a aussi apporté sa touche personnelle et réactualisé certaines choses au niveau administratif, mis en place la géolocalisation pour les véhicules et de nouveaux processus de planning. En croissance, avec un chiffre d'affaires de 1,7 million d'euros, la PME rentre maintenant dans une période de restructuration. "Mon père va prendre sa retraite et je recherche un directeur d'exploitation pour m'accompagner. Trouver le profil qui convient, la bonne personne n'est pas simple, mais cette embauche marquera un tournant important pour moi dans l'entreprise."

Tél. : 01 34 66 68 13
www.impecentretienetnettoyage.fr

JYM CONSULTANTS

DONNER DES AILES A VOS PROJETS

A votre service depuis plus de 25 ans

Immeuble Ordinal - 95000 CERGY

Face aux 3-Fontaines

01 30 38 52 44 - jymconsultants.fr

Expertise-comptable • Audit
Transmission et Acquisition d'entreprises
Pôle Economie Sociale et Solidaire
Assistance Ressources Humaines - Payes
Création d'entreprises • Financements

TRAG SÉCURITÉ

Ingrid Lake, la visionnaire

C'est avant tout une histoire de couple. Celle d'Ingrid LAKE et de Thierry RAYEMAMBY. Lui a une solide expertise dans le métier de la sécurité, elle, une vision managériale et entrepreneuriale très concrète. En 2008, ils décident de créer ensemble Trag Sécurité qui emploie une centaine d'agents de surveillance et maîtres-chiens (en poste sur de nombreux sites et événements). Une belle réussite pour cette PME qui a multiplié par deux son chiffre d'affaires entre 2014 et 2016. "Dès le départ, je me suis axée sur le management et la gestion de la société, explique Ingrid, sans forcément me mettre en avant, tandis que Thierry est davantage dans l'opérationnel. Je trouve utile de pouvoir témoigner aujourd'hui et de montrer la voie à nos filles, de leur dire de ne pas se mettre de barrières, qu'il faut foncer et se donner les moyens d'y arriver. J'encourage mes trois filles dans ce sens. Mon ainée a d'ailleurs participé récemment au

programme "Ingénieuses" de l'EISTI, qui a permis à une douzaine de collégiennes d'être sensibilisées au cursus scientifique sous le parrainage d'étudiantes." Gérante de la société, Ingrid RAYEMAMBY a pour sa part suivi un Deug de philosophie puis des études d'esthétique avant d'entamer un cursus en gestion d'entreprise à l'université de Rouen. Dès le départ, sa vision managériale est très affinée : "Comment l'individu peut-il se sentir épanoui dans son entreprise ? Comment lui donner envie de venir travailler, de faire de la qualité ? C'était un vrai challenge pour moi alors que nous vendons essentiellement à nos clients de la prestation humaine. Le bien-être de chacun est un des piliers centraux de la performance. Aujourd'hui, nous veillons à ce que les personnes soient bien managées et formées. Dans nos métiers, on constate souvent un manque de projection



de carrière, et donc une démobilisation des collaborateurs. Chez Trag, le turn over est faible, un indicateur plutôt fiable de la santé sociale de l'entreprise". Dès la

création, le couple a su s'entourer d'amis avisés et de partenaires pour le conseiller et l'aider à piloter l'entreprise. "Bourrés d'ambition, Thierry et moi formons une bonne équipe et regardons dans la même direction en dirigeant l'entreprise telle une multinationale." Ils entendent maintenant dupliquer leur modèle dans d'autres domaines et s'attaquent au marché de la propreté, avec la création de RGS Service, qui achève sa première année d'activité...

Tél. : 01 30 75 04 54
www.trag-securite.com

COMPTOIR GÉNÉRAL DES MÉTAUX

Emmanuelle Zerah manage en duo

Diplômée de l'ESCP, Emmanuelle ZERAH a travaillé en tant que responsable achats et marketing chez un grossiste en informatique avant de partir vivre deux ans à New York où elle décroche un MBA. En 1991, elle rejoint l'entreprise familiale créée en 1957 par son père, Simon BIDNIC (parti à la retraite en 2000), suivie par son frère François, qui intègre la société en 1995. La PME de 46 personnes est spécialisée dans la distribution de demi-produits métallurgiques et plastiques pour l'industrie, avec trois sites (Argenteuil, Toulouse et Rouen). Le groupe CGM a effectué une opération de croissance externe en décembre 2016.

Vous avez repris l'entreprise familiale avec votre frère, comment cela s'organise-t-il ?

C'est une direction à deux têtes avec un partage des responsabilités et des rôles. Au moment où mon père commençait à envisager la transmission, il a organisé un conseil de famille pour connaître nos aspirations et savoir si nous avions envie de reprendre l'affaire. J'ai été tout de suite tentée par l'aventure, séduite par l'idée d'évoluer dans une PME et de pouvoir toucher à tout. En parfaite complémentarité avec mon frère, polyvalents et opérationnels, nous travaillons en totale confiance. La configuration est idéale. Nous ne sommes pas toujours d'accord, mais on se met d'accord ! L'un peut remplacer l'autre. Je m'occupe plus spécifiquement de l'export, du secteur aéronautique, de l'informatique, de la comptabilité et de la finance. François gère davantage le marché domestique, l'organisation au sein des ateliers, les RH et l'animation des agences en province. Nous n'avons volontairement pas les mêmes rôles.

Au niveau du management, y a-t-il des différences notables dans la manière de faire ?

François est plus ferme. Je fais passer les messages plus en douceur auprès des collaborateurs : les femmes font preuve en général de plus d'empathie. En revanche, j'ai beaucoup moins d'états d'âme en matière de finances ! Les salariés savent qu'il n'y a pas de faille, nous avons une même ligne de conduite, nous parlons d'une seule voix. D'une manière générale, nous sommes dans la communication et le contrôle, déléguons aussi, mais de manière dosée, en misant sur la confiance. Nous avons le même type de formation, mais une approche différente des sujets et des dossiers. Nos deux personnalités s'accordent bien. C'est une force de se sentir épaulés, de pouvoir s'appuyer sur quelqu'un. Lorsque nous avons décidé de faire de la croissance externe, cette décision a donné lieu à de longs échanges car elle nous obligeait à sortir de notre zone de confort. Il fallait donc évaluer les risques, mais nous sommes contents d'avoir franchi cette étape ensemble.

Entre l'entreprise et la vie de famille, comment s'articule l'organisation ?

Mon frère a lui-même 5 enfants, c'est un père très participatif, il est donc à même de comprendre les contraintes que cela implique. De plus, nous sommes très famille,

tout proches les uns des autres, ce qui aide sans doute à mieux comprendre les contraintes personnelles de nos collaborateurs. Nous leur accordons certains aménagements horaires pour que chacun y trouve son avantage. De mon côté, j'essaie de limiter les déplacements lorsque cela est possible, de planifier mon agenda et de me faire aider. Cela demande aussi une bonne capacité d'organisation et de travail, qui répond à une logique évidente : plus on en fait et mieux on le fait. Le télétravail m'a apporté de la souplesse, permet de tout concilier et d'être plus disponible pour mes enfants. Mener les deux de front est une grande chance, une source d'épanouissement et d'équilibre personnel : c'est donc faisable et même souhaitable.

Tel. : 01 30 25 84 60
www.cgmetaux.com



Emmanuelle Zerah (à droite) accompagnée de son frère



PROCARIST

Votre centre de formation

Qualité

Sécurité

Conduite d'engin, sécurité
C'est notre métier

01 30 37 02 52
37 av. des Bethunes
95 310 St Quen l'Aumône
contact@procarist.com



Les Broches du Vexin

L'Art de la Pâtisserie




Venez savourer les trésors culinaires du Vexin



ouvert du
mercredi au samedi
de 12h à 14h
et de 19h à 22h
dimanche de 12h à 14h

01 34 42 71 28

www.lesbrochesdುವexin.fr
1, rue du Moulin à Montgeroult

Sandrine De Barros est encore étudiante à l'Université de Nanterre quand elle s'associe à son conjoint, Norberto, et à son beau-père, pour créer une entreprise de nettoyage, LNCS Propreté, implantée à ce jour à Saint-Ouen l'Aumône. Aujourd'hui, la société fait travailler une cinquantaine de personnes et a connu l'an dernier une croissance à deux chiffres. Cette réussite s'écrit en famille : la dirigeante est épaulée depuis 7 ans par sa sœur, Cécile De Freitas-Pauwels, pour la partie commerciale, communication et achats. Très complémentaires en terme de compétences et de personnalité, les deux femmes forment un binôme efficace, en parvenant à concilier vie privée et professionnelle. Zoom sur cette belle PME, qui met l'exigence et l'être humain au centre des priorités.

LNCS Propreté, un binôme au féminin



Leurs origines raisonnent dans leur nom. Porteuses d'une éducation au centre de laquelle gravite la famille, elles sont admiratives du parcours de leurs parents, devenus tous deux entrepreneurs après de longues années de salariat. "Notre père travaillait en tant que fraiseur dans une entreprise de mécanique de précision dont le dirigeant est décédé, précise Cécile. En 2005, à 48 ans, il s'est positionné pour racheter la société, Tomcer, installée, aujourd'hui, dans des locaux attenants aux nôtres. Notre plus jeune sœur, Béatrice, qui a exercé plusieurs années chez PSA, l'a rejoint il y a un an et prévoit d'assurer la relève. Quant à ma mère, ancienne femme de ménage, elle a décidé, lorsque nous sommes devenues plus autonomes, d'acheter un pressing à Neuilly, puis en a ouvert un second dans le 16^e arrondissement de Paris. Travail et courage sont donc des valeurs transmises par nos parents, auxquelles nous sommes attachées."

Croissance maîtrisée

En 2003, LNCS démarre progressivement l'activité qui se développe de façon régulière, avec la mise en place de différentes méthodes de travail, la volonté d'apporter une pleine satisfaction aux clients, fidèles pour certains depuis le démarrage. La société intervient aussi bien pour des syndicats de copropriété, des locaux professionnels ou industriels, que dans le secteur médical, sur l'ensemble de l'Île de France. En 2009, Cécile rejoint l'entreprise et lui apporte une nouvelle impulsion. Diplômée d'une école de commerce, dotée de vraies compétences relationnelles, elle développe le portefeuille clients, aide à optimiser l'organisation en interne, à instaurer de nouveaux outils "qualité". Sandrine se concentre quant à elle sur les ressources humaines, la gestion du personnel, la comptabilité et les finances de l'entreprise, tandis que son mari est présent

sur le terrain (exploitation, contrôle, planification...). "Chacun a ses missions, les rôles sont bien définis. Nous fonctionnons en bonne harmonie et partageons une vision commune : la valorisation de la personne humaine."

Les salariés au cœur du process

Les deux sœurs ont à cœur de valoriser le travail des agents, de les fidéliser en créant une vraie cohésion au sein des équipes. "C'est important de les connaître personnellement pour qu'ils se sentent bien, de savoir que les gens se plaisent dans l'entreprise, souligne Sandrine. Nous mettons en place deux événements par an (Aerokart, pique nique et match de foot à l'Île de Loisirs, Koezio, bowling...) pour rassembler tout le monde et partager des moments sympatiques. LNCS Propreté est comme une grande famille. Au quotidien, nous incitons nos agents à nous contacter si quelque chose ne va pas. Il arrive que certains soient victimes d'incivilités ou de paroles déplacées. Nos collaborateurs font un travail difficile qui mérite d'être valorisé. Cette situation est parfois difficile à vivre car ils peuvent se sentir déconsidérés. Nous les impliquons aussi dans le choix des produits, des tenues de travail et la société investit régulièrement dans des équipements pour leur faciliter la tâche : tracteurs remorqueurs, aspirateurs dorsaux, aménagement des véhicules..."

La Ferrari et le Diesel

Les deux sœurs s'en s'amusent : "Cécile, ce serait plutôt la Ferrari, pleine d'allant, fonceuse. Nos visions en ma-

tière de développement divergent parfois. Moi, le diesel, je me montre plus prudente pour mieux maîtriser notre croissance et ne pas dépasser trop vite certains seuils législatifs, qui nous contraindraient à de nouvelles obligations. Evidemment, remporter de nouveaux marchés (28 cette année !), voir grandir l'entreprise est une vraie satisfaction, d'autant que nous ne faisons pas de prospection directe. Le bouche à oreille fonctionne bien grâce à la qualité du service que nous apportons. Nous sommes investies dans certains réseaux locaux comme les FCE, Dynamic, Eve et Plato, qui nous permettent des échanges d'expériences très intéressants, mais aussi d'y voir plus clair quand nous sommes confrontées à certaines problématiques en interne."

Pour Sandrine et Cécile, être une femme à la tête d'une entreprise ne change rien en terme d'entrepreneuriat. « C'est avant tout une question de mentalité et de caractère. Si des divergences surviennent avec les salariés, nous savons faire preuve de fermeté ou de souplesse. Cependant, pour s'épanouir dans son entreprise, une femme a certainement besoin, plus qu'un homme, de trouver le bon équilibre familial. Le pro et le perso sont des paramètres complètement indissociables. » Aujourd'hui, les deux sœurs sont parvenues à cet équilibre complexe : conjuguer leur vie personnelle avec le développement de leur business.

Activité : Nettoyage industriel - Effectif : 50 personnes – 34 équivalent temps plein - CA : 3,5 ME
Adresse : 17 Avenue de la Mare, 95310 Saint-Ouen-l'Aumône
Tél. : 01 30 37 73 68 - cdefreitas@lncs-proprete.com - www.lnscs-proprete.com

C.Clim

ÉTUDE - CONCEPTION - INSTALLATION - MAINTENANCE

20 ans d'expérience

- POMPES A CHALEUR
- CHAUFFAGE
- CLIMATISATION
- VENTILATION

01 34 14 30 20

3-5 rue André Citroën - 95130 Franconville





+ d'info sur
www.cclim.fr

Nathalie Lagrenée, un vent de fraîcheur à La Poste

Ce "petit bout" de femme souriante dirige depuis mars 2014 la Direction Services Courrier Colis du Val d'Oise, avec détermination, inventivité et une "positive attitude" que lui reconnaissent ses collaborateurs et son entourage professionnel. Bourrée d'idées, la pétillante quadragénaire témoigne d'un parcours très ancré dans les ressources humaines. Elle a délibérément choisi d'alterner les postes décisionnels et de terrain, pour cerner les multiples dimensions du métier et applique en interne des modes de management novateurs et participatifs, qui permettent d'impliquer l'ensemble des collaborateurs. La méthode "Lagrenée" fait l'unanimité. Retour sur le parcours de cette directrice venue du "Nord" qui favorise une approche à la fois humaine et très transversale.



Comment avez-vous intégré le groupe La Poste ?

Étudiante en deuxième année à l'Institut d'études politiques de Lille, j'ai effectué en 1995, un stage à la direction Nord-Ouest de La Poste, sur fond de grève. L'entreprise était en plein bouleversement interne. Après l'obtention de mon DEA d'économie industrielle et RH, je suis passée par un cabinet de recrutement, puis j'ai décroché en 1998 le concours de La Poste en ressources humaines, pour devenir "ingénieur de sélection" au sein de la direction régionale du Nord-Ouest. J'ai mis en place successivement des actions en matière de recrutement, promotion, formation, et participé au projet de responsabilisation des managers de terrain.

Vous avez ensuite évolué rapidement...

Une véritable liberté de mouvement et d'initiatives nous était accordée, et en 2006, j'ai pris le poste de manager opérationnel pour participer au projet Cap Qualité courrier du Nord. On m'a alors confié la plateforme de préparation et de distribution du courrier de Lomme, avec 110 personnes sous ma direction, pendant l'année précédant son ouverture effective en 2007. Cette expérience professionnelle a été très enrichissante. J'ai eu beaucoup de latitude pour mener à bien mes projets, poser un regard critique et innovant sur le fonctionnement en place, ce qui parfois m'a valu d'être perçue comme quelqu'un qui bouscule les codes, et, nous avons obtenu de bons résultats. Devenue DRH du département du Nord en 2010, puis rapidement directrice des plates-formes courrier dans les Flandres, j'ai découvert la mise en place de la méthode "Elan", une version maison du lean management, accordant plus de place aux acteurs qu'à la simple obsession productiviste. Cette nouvelle orientation était tout à fait en résonance avec ma propre sensibilité : la prise en compte du facteur humain comme priorité pour éviter le déve-

loppement du mal-être au travail, quitte à lever le pied en terme de rythme des réorganisations. Pour orienter mes choix et décisions, j'ai toujours cherché à valoriser la prise de parole des acteurs et observé le terrain, un vrai pré-requis.

En 2014, vous rejoignez le Val d'Oise

En mars 2014, lorsque j'ai pris en charge la direction du Val d'Oise, j'ai souhaité privilégier le développement des compétences. Et mettre en place un modèle de management en rupture, en commençant par le management de mon comité de direction : ne pas rester toute une réunion derrière son ordinateur, et être vraiment présent, partager, développer l'écoute et la résolution de problèmes, faire bouger les lignes, impliquer chacun en misant sur l'intelligence collective. Nous avons maintenant des "murs des problèmes", des "murs des actualités", "murs des résultats et d'apprentissage" en évolution permanente, qui permettent de visualiser l'activité, les problèmes, les plannings... J'ai aussi choisi le design comme outil et méthode alternative d'animation pour dynamiser un collectif, être concret et opérationnel, gagner en efficacité et apprendre. Notre équipe managériale a aussi testé le horse coaching, au sein d'un centre de formation dans le Vexin, qui propose une approche s'appuyant sur la communication non verbale et les relations homme-cheval.

Quelles sont selon vous les limites de ce modèle managérial ?

Aujourd'hui, l'équipe est tellement impliquée que les échanges sont permanents et il faut parvenir à canaliser ce débordement d'énergie ! Pour autant, le management collaboratif n'empêche pas d'avoir à trancher. Le plus important pour moi, c'est de donner la vision, les priorités, et de nous y tenir, montrer ce qui est impor-

tant... valoriser, encourager les initiatives, tirer collectivement les enseignements de nos apprentissages. Il est important pour moi, pour transformer l'entreprise, que l'ouverture, l'intégration à l'écosystème soit une seconde nature pour chacun de mes managers. C'est ce qui nous rapproche de nos clients, des changements que l'on doit opérer. Nous sommes maintenant présents et actifs dans de nombreuses associations d'entreprises du Val d'Oise. Je suis moi-même adhérente au MEVO, aux FCE (femmes chefs d'entreprise) et au Club ACE. Chacun incarne l'évolution du groupe et contribue à donner l'image d'une entreprise en avance sur son temps, dotée d'une vraie capacité à se transformer.

Nathalie Lagrenée est une fervente partisane des méthodes qui s'appuient sur la pédagogie et la médiation, la montée des compétences, plutôt que sur l'application d'une rigide et exclusive verticalité, qui lui paraît obsolète. Mère de deux grands garçons, amatrice de voyages, elle est appréciée de ses pairs pour sa bienveillance, sa disponibilité et son optimisme à toute épreuve. Proche de ses collaborateurs, elle démontre qu'avec des idées neuves, de la transparence, du plaisir dans le travail collectif et de la détermination, il est possible, même dans les grands groupes, d'apporter sa pierre à l'édifice et de faire valoir ses idées.

Activité : Branche Services - Courrier - Colis du Val d'Oise
Effectif : 110 personnes
Adresse : 7, Place des Cerclades, 95011 Cergy Pontoise Cedex - Tél. : 01 34 25 50 80



OLIVIER VIGNAL
Entreprise Paysagiste
Création - Entretien jardin



VIGNAL Services Jardins
Société de service à la personne
Déduction impôts 50%

Tél. : 01 30 39 21 70

Z.A.E. 2 rue de la Croix Jacquesbot 95450 VIGNY • A15/D14 Sortie n° 15 **VIGNY** • www.vignalpaysagiste.com

Le club ACE a débuté l'année aux Broches du Vexin

C'est à Montgeroult qu'Olivier CARRIERE, dirigeant du restaurant Les Broches du Vexin et son équipe, composée de 4 salariés, ont accueilli les entreprises pour leur faire déguster leurs spécialités.

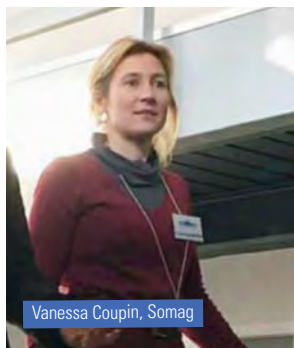
Les adhérents du Club ACE s'y sont retrouvés le mardi 10 janvier lors d'un afterwork. Le restaurateur a ouvert ses portes le temps d'une soirée, regroupant une trentaine de personnes. Une réception chaleureuse autour de la rôtissoire et de mets aussi beaux que bons. Olivier CARRIERE mise sur une cuisine artisanale, avec des produits locaux de qualité. Ainsi les adhérents ont pu apprécier de l'agneau, des volailles fermières rôties, des gougères au fromage, aux escargots, ou encore sucrées, jusqu'au foie gras maison. Un premier événement 2017 réussi, dans un

cadre bucolique où chacun a pris plaisir à découvrir les produits du restaurateur.

1 rue du Moulin, 95650 Montgeroult
01 34 42 71 28 – contact@lesbrochesdುವexin.fr
www.lesbrochesdುವexin.fr



Olivier Carrière, directeur des Broches du Vexin



Vanessa Coupin, Somag

Galette des rois à la SOMAG

L'animation "galette des rois" du club ACE s'est déroulée le 20 janvier, à la SOMAG à l'invitation de Vanessa COUPIN qui gère cet ensemble dédié à la location de bureaux pour les entreprises à Pontoise. Chaque année, cet événement convivial s'invite chez l'un des adhérents du club qui ouvre ses portes pour l'occasion. La dirigeante avait également convié ses locataires pour partager ce moment et réuni sept professionnels dans le domaine du bien-être pour proposer gratuitement des ateliers et des séances aux participants. Parmi les intervenants : Nadège GROSS (Accord Parfait, conseil en image), proposait des bilans "colorimétrie". Le centre DJEM qui forme des jeunes femmes au CAP d'esthétique, a réalisé des poses de vernis, modelage des mains afin de mettre en pratique leurs apprentissages, un vrai moment de détente... Présents également : Luc UNG JOUS-SEAUME (osthéo-pathe), Sandrine TOUCHART (massage assis), Brice BENICHOT (Optic At Home, opticien à domicile), mais aussi Anny VENANT (association plein Air

Bien-être) qui proposait une découverte du stretching postural. Dans un autre domaine David DEVER, comédien et danseur, présentait ses prestations de coaching à destination des entreprises, avec une approche très ludique, décalée et moins conventionnelle. Un grand merci à Vanessa COUPIN pour son organisation et son accueil.

Rue Ampère à Pontoise – www.somag.fr



Nadège Gross, Accord Parfait (conseil en image)



Jeunes femmes en CAP d'esthétique du centre DJEM, pose de vernis



Un réseau d'acteurs économiques pour :

- ▶ Etablir des partenariats
- ▶ Participer à la vie d'un club d'affaires
- ▶ Echanger • Témoigner • Se faire connaître

Venez rejoindre le club des entreprises de Cergy-Pontoise et environs

Club ACE

B.P. 18459 - 95807 Cergy-Pontoise • Tél. 01 34 24 96 80 • Fax : 01 34 24 84 83
e-mail : iclub@clubace.org • www.clubace.org

M./Mme :

Fonction :

Société : Activité :

Tél. :

e-mail :

Désire : Rencontrer notre chargée de mission
 Recevoir une documentation

Assemblée générale

En présence d'une cinquantaine de participants, l'assemblée générale du Club s'est tenue le mardi 21 février dans les locaux de notre adhérent historique, Jean-Yves MARILLER, dirigeant de Jym Consultants (cabinet comptable), installé dans l'immeuble Ordinal, à Cergy (tout Comme Laurent PILLARD-LENA CONSEIL, Ben ELARBI-ICMT et Stéphanie BOSSEGE GROUPAMA qui ont également proposé la visite de leurs locaux à cette occasion). Rassemblant environ 90 adhérents, le Club a donné la parole aux nouvelles recrues pour que chacun puisse se présenter en quelques minutes, avant de faire le point sur la douzaine d'animations proposées en 2016.

Virginie PAVIOT a profité de cette manifestation pour annoncer la refonte en cours du site internet, prochainement en ligne, grâce au soutien de William LOPES (2. Rezo).

La présidente a évoqué le rapprochement avec le Club FACE, représenté par Raymont BOULET (Fondation Agir contre Pour l'exclusion) qui accompagne, grâce à la mobilisation des entreprises, les personnes en difficulté dans l'accès à l'emploi et à la formation. ACE entretient également des liens forts avec Initiative 95 pour soutenir les créateurs. Jocelyne GANTOIS, Vice-Présidente d'Initiative 95, a encouragé les diri-

geants du club, déjà nombreux à être parrains, à les rejoindre et s'impliquer à leurs côtés. Représentant l'hôpital de Pontoise, Pauline AMOUDRY, en charge du mécénat a tenu à remercier les participants pour leur générosité et l'aboutissement de plusieurs projets destinés à améliorer le confort des malades hospitalisés. Concernant les renouvellements de mandats, Magali PAILLOUX (Gaïa Gestion), Christian GARNIER (Score Plus) et Corinne MAITRE (SIGEX) ont été reconduits dans leurs fonctions d'administrateurs. Laurent PILLARD rentre au Conseil d'administration en remplacement de Bernard SAGNET, démissionnaire.

A noter qu'en 2017, de nombreux rendez-vous sont déjà programmés pour le premier semestre (certaines dates restent à confirmer). Le Club n'organisera pas de trophée de golf en 2017 mais se rapprochera d'autres associations comme l'ADPAVAB ou le Rotary (Compétition prévue le 22 avril prochain au golf de Cergy). Evelyne BOURDIN a réaffirmé sa volonté de poursuivre les visites culturelles fraîchement relancées et a encouragé les adhérents à rejoindre le petit groupe d'inconditionnels déjà constitué.

Contact : 01 34 25 97 08
iclub@clubage.org



“Ces œuvres qui ont fait scandale” au Musée d'Orsay, le 25 février.

Cette thématique audacieuse a réuni une vingtaine de personnes autour de notre conférencière Valérie Salessy qui nous a fait découvrir sous un angle original, voire iconoclaste, ces œuvres de Daumier, Manet, Rodin, Courbet ou Renoir...

“Refusés” pour leur rupture avec l'académisme artistique de l'époque mais aussi leur liberté de ton sur le plan politique ou social – certaines correspondances avec notre époque contemporaine n'ont pas manqué lors de ce voyage au 19^e siècle – ces artistes ont permis par leur prise de risque de faire avancer leur art.

Quant à nous, grâce aux explications de notre conférencière et à sa mise en perspective d'un temps finalement pas si lointain, nous avons appris à regarder autrement ces œuvres qui racontent la vie d'une nouvelle organisation sociale,



celle des ouvriers, des paysans et des bourgeois, et plus seulement celles des dieux, des reines et des soldats.

Notre prochain rendez vous culturel aura lieu le samedi 1^{er} juillet à 14H30. Ce sera une ballade parisienne à travers “les lieux de pouvoir” : le Louvre, le Palais Royal, les Tuileries, et enfin, la place de la Concorde et l'Assemblée Nationale !

Evelyne BOURDIN – ebourdin@scriba-conseil.fr

Agenda 1^{er} semestre

Vendredi 10 mars

Déjeuner des femmes

de 12h à 15h : rendez-vous à la Bastide Méry-sur-Oise chez NATIONALE 7 TRAITEUR,

Mardi 21 mars

Salon Effervescence

de 14h à 18h : Théâtre Cyrano de Bergerac à Sannois

Samedi 22 avril

Trophée Golf du Rotary de Pontoise

au Golf de Cergy Pontoise
Formule Scramble

Contact : 01 34 21 03 48

Jeudi 27 avril

Afterwork musical

de 18h30 à 21h :

rencontre entre des élus locaux aux AFTERWORK MUSICAL et les adhérents d'ACE.

En Mai :

Speed Meeting PME / grands groupes

Visite des extérieurs de l'hôpital René Dubos de Pontoise à la rencontre des professionnels de santé

Lundi 12 juin : à 18h

AG Initiative 95

Vendredi 16 juin

Trophée de Karting Paul Parcillié

de 13h à 23h Racing Kart de Cormeilles en Vexin :

(pour la recherche contre la Mucoviscidose), avec le Rotary Club de Pontoise.

Vendredi 9 juin

Ice Party à l'Aren'Ice

de 13h à 14h

visite des coulisses et initiation à la glisse

En juillet

Sortie en eaux vives à l'île de loisirs

Vendredi 7 juillet

Rallye Meules Bleues

sur les communes de l'agglomération de Cergy-Pontoise

Nouveaux Adhérents

Christine RAMADIER SEETE Barrière



Diplômée d'une maîtrise en management hôtelier et après une expérience de 15 ans à l'international au sein de la chaîne Hilton, Christine RAMADIER (43 ans) travaille pour le groupe BARRIERE. Après 5 ans à Deauville, elle est depuis juillet 2016 directrice des ventes pour la

SEETE Barrière, Société Exploit Eau Thermes Enghien les Bains. En activité depuis 59 ans, la Seete est spécialisée dans l'organisation des jeux de hasard, dans l'hôtellerie et la restauration. La Marque Barrière englobe les casinos, restaurants, hôtels, spas, thalasso, balnéo, salles de spectacles, golfs et tennis de deux Groupes distincts : Groupe Lucien Barrière et SFCMC. En plus de ses responsabilités de directrice, Christine RAMADIER est coach certifié individuel et d'équipe.

Le Club ACE peut compter depuis février 2016 sur cette sportive passionnée de stand up paddle et zumba mais aussi de lecture et de voyages.

Tel : 01 39 34 11 21

cramadier@groupebarriere.com

Jonathan MIHY - MR Cartonage Numérique



Jonathan MIHY (37 ans) lance sa société MR Cartonage Numérique en mars 2009, après plusieurs années en tant que commercial. Issu d'une formation gestion des entreprises - comptable - commercial, le dirigeant décide de se spécialiser dans le cartonage de luxe. Partenaire de la création à la production, MR Cartonage Numérique donne à ses clients un temps d'avance sur leurs prestations. La société les accompagne dans la création, facilite les développements et matérialise chaque exigence. Qu'il s'agisse de réalisation de maquettes de tous formats ou de la production de petites et moyennes séries, Jonathan MIHY et son équipe de 39 salariés, prennent en charge l'intégralité des projets. L'entreprise se veut réactive et innovante, tout en proposant des produits de qualité avec un rendu industriel. Ce dirigeant passionné de Handball et président du club de Saint Ouen l'Aumône complète depuis décembre la liste des sportifs du Club ACE.

Tél : 01 30 37 32 47

contact@mrcartonnagenumerique.com

www.mrcartonnagenumerique.com

Julien Mohier - AXEPERF



C'est en novembre 2008 que Julien MOHIER (38 ans) fonde sa société, AXEPERF. Riche de son expérience professionnelle en tant qu'administrateur système réseau et manager du support utilisateur chez CAGEMINI, le dirigeant décide de confirmer son expertise informatique au service de ses propres clients. Situé à Pontoise et intervenant sur la région Ile de France, AXEPERF accompagne les professionnels dans l'élaboration de leurs solutions informatiques, de l'étude des besoins au déploiement sur site en passant par les contrats de maintenance sur-mesure sans oublier les solutions de gestion de données externalisées sur le cloud. Composée de techniciens certifiés et partenaire des grands noms de l'informatique - Dell, Microsoft... - l'équipe AXEPERF propose aujourd'hui aux PME et TPE de s'équiper d'outils innovants afin d'optimiser leur agilité numérique tout en maîtrisant leur budget. Depuis cet été, le Club a le plaisir de compter ce musicien multi-instruments (batterie, basse, guitare...) parmi ses membres. N'hésitez pas à venir partager votre passion avec lui.

Tel : 01 34 24 03 25 - contact@axeperf.com - www.axeperf.com

Philippe TAILLARD - CHR



Riche de son expérience professionnelle, qu'il décrit lui-même comme "divisée en 3", Philippe TAILLARD a commencé sa carrière en tant qu'exploitant, puis responsable de Centre de formation d'apprentis en Hôtellerie Restauration. Après 18 ans de conseils auprès des professionnels de la restauration à la CCI du Val d'Oise, Philippe TAILLARD (58 ans), décide d'être indépendant et d'ouvrir en juin 2016 sa propre activité CHR (Cafés-Hôtellerie-Restauration), avec pour objectif d'accompagner les professionnels dans leur activité quotidienne.

Situé à Jouy le Moutier, il conseille les restaurateurs dans le développement et dans la création d'entreprise. Il propose un accompagnement global, de la conception au suivi. Il aide les restaurateurs à développer leur chiffre d'affaires, en apportant des solutions commerciales, de gestion et de formation sur site. Tout en s'adaptant au cadre de travail, il oriente les restaurateurs vers un service et des produits de qualité. Parallèlement, Philippe TAILLARD développe sa passion pour l'œnologie, complémentaire à son métier et aime l'opéra.

www.taillardchr.fr - Tel : 07 82 95 25 84 - phtaillardchr@gmail.com

Alice KEBE Impec Entretien & Nettoyage



Diplômée en ingénierie industrielle et en intelligence économique, Alice KEBE (30 ans) a commencé sa carrière dans le domaine de l'énergie et du génie électrique chez DCNS puis chez SPIE en tant qu'analyste de données. C'est en 2014, qu'elle décide de reprendre la société de ses parents, IMPEC ENTRETIEN ET NETTOYAGE, PME d'une soixantaine de collaborateurs. Créée en 1992, l'entreprise propose ses

services sur l'ensemble de l'Ile de France, dans le domaine de la Propreté pour l'entretien de résidences, de bureaux ainsi que la remise au propre de logements vacants (bailleurs sociaux, grandes entreprises françaises telles que Total, Sanofi). Pour répondre aux difficultés d'intégration socioprofessionnelles de personnes analphabètes de langue étrangère, Impec entretien et nettoyage a décidé de créer et mettre en place une formation permettant le développement de l'employabilité dans le domaine de la Propreté. Ce projet dénommé NO GAP, se fonde sur une méthode pédagogique technique et linguistique reposant sur la création d'une application numérique adaptée aux personnes analphabètes.

**Tel : 01 34 66 68 13 - contact@impecentretiennettoyage.fr
www.impecentretiennettoyage.fr**

Salon Effervescence
21 MARS 2017
 Théâtre Cyrano
 Place du Général Leclerc
 95110 Sannois
 De 14h30 à 17h30



L'événement se tiendra cette année le **21 mars 2017** dans le cadre de la Semaine Nationale de l'Industrie, au théâtre Cyrano de Sannois, de 11h à 17h30. Cet événement, qui a pour objectif de développer les relations professionnelles entre les entreprises du département, est porté par quatre associations du Val d'Oise : le Club ACE, l'ADPAVAB, l'AIBT, et le Club des Entreprises de Val et Forêt et soutenu par les principaux réseaux du département : le Comité d'Expansion Economique du Val d'Oise, la Chambre de Commerce et d'Industrie du Val d'Oise, le MEVO, la CPME95, la FFB95, la Communauté d'Agglomération du Parisis, le Comité Mécanique d'Ile-de-France et Val d'Oise Technopole.

Comme chaque année, le salon se déroulera en deux temps : une première partie, de 11h30 à 14h30, consacrée à l'accueil et l'installation des exposants, et à un "Multi-meeting" informel à leur intention exclusive, autour d'un buffet déjeunatoire, afin de leur permettre de faire connaissance avant l'ouverture. Puis, à 14h30, le salon sera ouvert au public.

L'édition 2016 a réuni plus de cent exposants et plus de 450 personnes, entrepreneurs de tous les secteurs d'activité, industrie comme services et acteurs de l'économie locale en général. Les organisateurs tablent sur une mobilisation 2017 encore plus active. Comme le précise Philippe ECRAN, président de l'ADPAVAB, "dans ce département, nous avons la chance de pouvoir mobiliser toutes les forces vives, les acteurs économiques et les pouvoirs publics autour d'une idée simple : aider les entreprises du territoire à se connaître et à travailler ensemble ! Ce

format de salon très économique (un stand réduit au minimum) et très court (une demi-journée), couplé avec la perspective de rencontrer autant d'acteurs en un temps record, permet le plus souvent au dirigeant de participer en personne à l'événement. C'est la particularité de ce salon, qui lui confère son efficacité, et qui permet à certains de repartir avec des commandes ! L'organisation cette année du premier concours de "l'Innovation Effervescence" offrira en outre aux entreprises qui souhaitent de mettre en avant le meilleur de leur savoir-faire en terme d'Innovation produit ou process."

www.saloneffervescence.fr

ASTERISIS : impliquée dans l'organisation

Depuis la création d'ASTERISIS en 2013, Mireille LIMOUSI-IRABOR a décidé de se rapprocher de deux associations d'entrepreneurs du Val d'Oise pour se familiariser avec l'environnement économique du département. Son entreprise propose des prestations de service informatique complètes et simplifiées spécifiquement adaptées aux TPE-PME et PMI de 5 à 20 utilisateurs. "Cette implication va de pair avec la conception de la relation client – fournisseur que je me fait en tant que prestataire de service informatique : un échange permanent !" Dans cet esprit, la dirigeante a accepté de s'investir en tant que secrétaire de l'ADPAVAB, et, à ce titre, participe aux différents projets de l'association. "Je suis rentrée au Comité de pilotage

d'Effervescence où je suis en charge de la partie organisation-coordination, avec Btissam TATI, une autre entrepreneuse bien impliquée dans le département et adhérente du Club ACE. Tout ceci se déroule à la fois dans une grande convivialité et une ambiance studieuse et joyeuse. C'est aussi l'opportunité de rencontrer d'autres personnalités locales, de s'intégrer à un réseau et de partager les compétences de tous dans un cadre constructif."

Mireille LIMOUSI-IRABOR
mireille.limousi.irabor@astersis.com
Tél. : 07 81 62 70 29
22 rue de la Voie des bans
95100 ARGENTEUIL

SON'ALU, groupe AJYR : mobilier tout alu

Déjà 5 ans qu'André ROUET, président d'AJYR, s'engage et s'implique dans la bonne réussite du salon, à travers l'agencement et l'aménagement d'EFFERVESCENCE. Cette année, il présentera ses 3 entités et particulièrement SON'ALU. Ce département qui a été créé en 2012, au sein de la société SONAL (Holding AJYR : HEMET-SONAL-LA THP). "Nous sommes spécialisés dans la protection cartérisation de machines, l'aménagement industriel de poste de travail et de mobilier technique", précise Maxime ROUET.

"Donner de son temps et de ses compétences pour faire de cette rencontre, un rendez vous riche en échange et savoir-faire sur notre territoire est l'affaire de tous les partenaires institutionnels et entrepreneurs. C'est pour cela que je soutiens et prends part à l'organisation." témoigne André Rouet.

André et Maxime ROUET
Tél. : 01.39.61.34.94
9-15, rue de la Fosse aux Loups
ZI du Val d'Argent - 95100 ARGENTEUIL
Web : www.sonalu.fr

Nous serons présents sur le salon Effervescence, le 21 mars

La Direccte lance une série d'outils RH dédiés aux PME

La Direccte (direction régionale des entreprises, de la concurrence, de la consommation, du travail et de l'emploi) mène depuis plusieurs mois un travail de fond pour l'accompagnement RH des TPE et PME. Un annuaire Web RH est désormais en ligne pour informer les PME franciliennes et leur permettre de bénéficier de conseils gratuits sur l'ensemble des questions liées à la gestion des salariés. Parallèlement, dans le Val d'Oise, un réseau baptisé "Agir ensemble pour un partenariat d'expertises RH public-privé" s'est constitué, afin de mettre en place une dynamique collaborative entre tous les partenaires du territoire, fruit du travail de l'Unité départementale de la Direccte. L'objectif est de permettre aux entreprises d'y voir plus clair dans la jungle des acteurs au niveau des ressources humaines, grâce à la constitution d'un annuaire exhaustif, et de mieux comprendre qui fait quoi dans ce domaine. Parallèlement, un guide de l'embauche facile, destiné aux TPE qui veulent franchir le cap de leur premier recrutement, vient d'être édité et tenu à la disposition de l'ensemble des dirigeants intéressés. Comme le souligne Hakim KAMOUCHE, chargé de mission, "en France, 1,2 million d'entrepreneurs sont sans collaborateur et on estime qu'ils sont 60 000 dans le Val d'Oise. Il nous semblait important de prendre en compte ce potentiel d'emploi pour aider les créateurs à passer du statut d'entrepreneur à celui d'employeur. Beaucoup s'interrogent sur les démarches à effectuer, les aides dont ils peuvent bénéficier, le coût, méconnaissent les structures vers lesquelles se tourner..." Le guide permet dans un premier temps d'identifier les besoins et de rechercher le bon candidat, puis d'accomplir les principales formalités administratives, avant de mobiliser les aides et exonérations possibles.

<http://idf.direccte.gouv.fr/PME-TPE-franchissez-le-cap-de-votre-premiere-embauche>

MR Cartonage numérique : un pas vers l'industrie 4.0

La PME fait ses premiers pas vers l'industrie 4.0. Dirigée par Jonathan Mihy, MR Cartonage numérique, spécialisée dans la création des étuis des plus grandes marques de parfum et cosmétiques françaises, a réalisé un investissement majeur en faisant l'acquisition d'une presse numérique dernière génération, capable de travailler des grands formats (feuilles de 750X530), avec une précision haute définition. La qualité de la presse est comparable à l'offset grâce à l'électrophotographie liquide et à 7 dispositifs d'encre qui couvre le spectre de 97% des couleurs Pantone. Pour faire l'acquisition d'une telle machine (coût de 350 000 euros), MR Cartonage a été soutenu par BPI France par l'intermédiaire du fonds pour les savoir-faire d'excellence, et le dispositif régional PM'UP afin de soutenir son développement en France et à l'international. Créée en

2009, la société, qui compte 37 salariés, est la première en France à faire l'acquisition d'une telle machine.

Tél. : 01 30 37 32 47
1 Rue d'Epluches à Saint-Ouen-l'Aumône
www.mrcartonagenumerique.com/



ITESCIA : coup d'envoi

Début février, le projet architectural du nouveau campus de l'ITESCIA à Pontoise a été dévoilé : le bâtiment de 6 000 m² devrait être inauguré en 2020. Ecole de la CCI Paris-Ile-de-France, l'ITESCIA propose des formations en apprentissage, de bac + 2 à bac + 5, dans les métiers de la gestion, du management et de l'informatique. En moyenne, 6 mois après l'obtention de leur diplôme, 87% des jeunes trouvent un emploi, majoritairement en CDI (75,4%). L'école a aujourd'hui deux sites de formation, l'un à Cergy dans le Parc Saint-

Christophe et l'autre à Pontoise, sur le plateau Saint-Martin. Elle souhaitait depuis longtemps regrouper ses 1 200 étudiants sur un seul et même campus. Ce sera chose faite à la rentrée 2020, avec la construction d'un nouveau bâtiment sur le campus de Pontoise, qui prendra place sur un terrain libre situé dans l'enceinte actuelle de l'école.

Il offrira notamment, grâce à des équipements intelligents et à des espaces de travail repensés, un environnement d'étude adapté aux modalités pédagogiques interactives actuelles (travail en mode projet, pédagogie numérique...). En augmentant sa capacité d'accueil, l'ITESCIA pourra former plus d'ingénieurs informaticiens (en partenariat avec ESIEE Paris). Objectif : 1 600 étudiants en priorité en apprentissage et projette également de mettre en place une école du code informatique, des parcours d'experts en cybersécurité, big data & cloud, des formations de business analyst.

8 rue Pierre de Coubertin
95300 PONTOISE
www.itescia.fr



LEPARC
Territoire
d'entreprises

ENSEMBLE POUR VOTRE DÉVELOPPEMENT

Favoriser les liens entre les entreprises, leur proposer des services performants pour qu'elles se concentrent sur leur cœur de métier, contribuer au bien-être de leurs salariés. Plus qu'une ambition, une vraie façon d'agir.

leparcsaintouen.com



INNOVATION :

7^e adresse pour la brasserie Fouquet's Enghien-les-Bains

Au printemps, la Brasserie Fouquet's ouvrira au sein de l'ancien Pavillon du lac avec une carte élaborée en collaboration avec Pierre GAGNAIRE. Cette marque du groupe Barrière, a déjà été déclinée depuis Paris à Cannes, Toulouse, Marrakech, La Baule et en décembre dernier, à Courchevel 1850. Pour mener ce projet, le Pavillon du Lac a été totalement repensé par Didier REY, qui a puisé son inspiration dans l'éclat et les reflets de l'eau du lac, pour un restaurant lumineux et authentique. On y retrouvera l'atmosphère si particulière des Fouquet's : boiseries brunes, lustres, fauteuils de cuir rouge cloutés... Dans un décor classique traditionnel de brasserie parisienne, comptant 200 couverts, le lieu affichera son lien avec les Arts et le Cinéma, au travers de 50 portraits Harcourt des plus grandes stars internationales. Un rendez-vous du cinéma, mais surtout, celui de la cuisine authentique, fidèle au patrimoine français avec des plats respectueux des saisons

et des produits locaux... La carte, élaborée en collaboration avec Pierre GAGNAIRE sera inventive, composée des essentiels de la "brasseronomie", tel que le fameux Tartare Fouquet's. Aujourd'hui, chef d'un restaurant et chef d'orchestre de 11 restaurants comptant 13 étoiles, sa démarche et sa sensibilité se distillent doucement à travers le monde et dès avril, à Enghien...



Pauline DUMAIL, auteure d'un livre parfumé

Après un master en commerce international, un parcours professionnel chez Estée Lauder qui l'amène à beaucoup voyager, puis une parenthèse chez Nielsen, Pauline DUMAIL découvre l'efficacité des huiles essentielles. "J'ai vécu une belle expérience, fait le tour du monde en tant que formatrice animatrice export, mais quand j'ai fondé une famille, je me suis interrogée sur le sens que tout cela avait. J'ai décidé de créer ma propre activité en utilisant mes compétences acquises." Pauline DUMAIL ouvre une boutique en ligne, se forme aux fleurs de Bach et à l'aromathérapie. Aujourd'hui, elle anime des ateliers collectifs en entreprise autour des huiles essentielles et propose également ses services en marketing olfactif (création de signatures olfactives pour des marques). La jeune femme a plusieurs



cordes à son arc, mais toujours un fil conducteur : les senteurs. Il y a deux ans, après une rencontre inattendue dans le métro qui lui inspire l'écriture d'un texte, elle se lance dans une prose sensorielle et donne naissance, deux ans plus tard, à une nouvelle aboutie baptisée : "La Vie est un Parfum, Respirez-là !". Ses expériences dans le monde de la grande entreprise, de l'entrepreneuriat et du milieu associatif, ses rencontres avec différents experts lui ont permis d'enrichir son roman et de nourrir ses personnages. Le livre, disponible au printemps, est déjà en pré-commande sur <http://paulinedumail.com>. La créatrice étudie actuellement la possibilité de vendre en complément de petites fioles de parfum, associées aux senteurs qui font l'histoire du livre.

Happy Service : la conciergerie qui donne le sourire

La société Happy Service se positionne sur le marché de la conciergerie d'entreprise à l'initiative de Jean-Pierre LE DOUCEN, entrepreneur implanté sur le Val d'Oise depuis 1977. Après avoir évolué dans le milieu industriel et dirigé une PMI de près de 150 personnes dans la chaudronnerie, il endosse le costume de promoteur dans l'immobilier d'entreprise et intervient en parallèle pour le montage d'opérations immobilières. "Je m'apprête maintenant à passer la main, mais étant entrepreneur dans l'âme, j'avais envie de relever encore un nouveau défi." Lancé il y

a quelques mois, Happy Service cible principalement les entreprises de 10 à 50 personnes et les collectivités. Elle leur donne accès à un Comité d'entreprise virtuel. Les dirigeants, via une plateforme une ligne, peuvent consulter l'ensemble des offres et bénéficier d'économies sur leurs achats généraux (jusqu'à moins 50%). Ce service, grâce aux prix pratiqués, permet de rentabiliser très rapidement l'abonnement. Une rubrique est également dédiée aux salariés avec des voyages, de la billetterie, des courses, des locations de voitures et offres beauté à prix réduits... Happy Service s'appuie sur une plateforme à la force de frappe et au rayonnement national en bénéficiant d'une exclusivité sur le Val d'Oise. En plus du CE externalisé, la société apporte un accompagnement personnalisé avec tous les services classiques traditionnels de la conciergerie. "Notre volonté est vraiment de décharger le chef d'entreprise d'un certain nombre de choses, pour qu'il se recentre sur son cœur de métier, sans peser sur le budget."

Contact : 06 80 26 99 34
jp.ledoucen@le-happy-service.com
Jean-François Brachet : 06 33 53 68 62
jf.brachet@le-happy-service.fr



**TELLEMENT +
À VIVRE**

**BOUTIQUES DE 10H À 20H*
AUCHAN DE 8H30 À 21H30**

*Commerces à horaires différents. Plus d'informations au Kiosque Accueil ou sur www.3fontaines.com

3fontaines.com

LES 3 FONTAINES

150 boutiques et restaurants • Parking gratuit 2h30

**TÉLÉCHARGEZ
L'APPLICATION**

Dans la course avec les "Meules Bleues"

Frédéric ANFRAY, dirigeant du groupe AGP (spécialisé dans la sécurité incendie qui réunit plusieurs sociétés dont SPEM et MADICOB à Osny et Saint-Ouen l'Aumône), a été séduit par les "Meules Bleues", événement original qui se déroule en Vendée depuis plusieurs années. Le principe est drôle et décalé : une horde de chefs d'entreprise se rassemblent pour enfourcher leur meule (mobylette emblématique des années 60/70) et défilent le temps d'une course rétro de 20 km, coiffés d'un casque rose et parés d'une cape !

Après une première participation aux Sables d'Olonne, enthousiasmé par cette initiative, Frédéric ANFRAY a imaginé décliner l'événement à Cergy-Pontoise, en organisant un rallye découverte à l'échelle locale qui traversera une dizaine de communes de la Communauté d'agglomération de Cergy-Pontoise. La date prévue

est le 7 juillet 2017, avant la grande édition nationale des Meules Bleues, qui aura lieu au Mans en septembre. La course devrait passer par des lieux phares de l'agglomération : l'Aren'ice, les 5 colonnes, Port Cergy, l'Essec et le quartier Préfecture, les quais de l'Oise l'office de tourisme de Pontoise, la zone industrielle de SAO pour faire escale chez Yamaha France, le château de Grouchy, ou encore la Ferme d'Ecancourt... L'objectif est donc de mobiliser un maximum de chefs d'entreprise autour de cette journée en partenariat avec la CACP, pilotée avec le soutien du club ACE et de nombreux réseaux d'entrepreneurs du Val d'Oise, parmi lesquels la CPME et la FFB. Le magazine Contact Entreprises et Radio Enghien

seront les deux partenaires media de l'événement.

**Renseignements : 01 34 25 97 08 - vpaviot@mfpromotion.fr
frederic.anfray@afac.fr**



CER France : 1^{er} réseau associatif d'expertise comptable

CER France 60, dont le siège est à Beauvais, est un acteur référent du conseil et de l'expertise comptable, qui compte près de 150 collaborateurs, 90 comptables, trente conseillers et une dizaine d'agences dont Beauvais, Gisors, Cergy, Compiègne, Grandvilliers, Chambly, Creil, Noyon et Beaumont-sur-Oise. L'organisation de ce réseau associatif national est également spécifique : les directeurs de chaque Cerfrance sont salariés et le réseau est gouverné par un conseil d'administration, composé d'adhérents élus, qui désignent un président. Le groupe compte 65 entités régionales, mise sur un accompagnement au long cours à tous les niveaux : gestion d'entreprise, management, tâches administratives, en passant par le domaine commercial, juridique, social, immobilier... et s'appuie sur de nombreux experts. "Notre valeur ajoutée, c'est d'être en capacité d'intervenir dès la création d'entreprise, d'aider nos clients à se développer et à se transformer, avec une forte présence dans le monde agricole, auprès des commerçants, des TPE - PME et dans les services", précise Jean-Raphaël Berland, chargé de développement.

**Rens. : Jean-Raphaël Berland et Samir Zerkoune : 01 30 38 83 33
jberland@cerfrance60.fr
szerkoune@cerfrance60.fr**



de gauche à droite : Jean-Raphaël BERLAND, chargé de développement; Sylvain BIONNE, conseiller d'entreprise et Samir ZERKOUNE, expert-comptable

CARNET



Laurent PILLARD

Un nouveau président Val d'Oise et vice-président Ile-de-France pour 60 000 rebonds

Laurent PILLARD (à droite) prend les rênes de 60 000 Rebonds dans le Val d'Oise association d'aide aux dirigeants ayant dû faire face à un dépôt de bilan. Ce chef d'entreprise très actif dans les réseaux, déjà engagé au sein d'Initiative 95 en tant que parrain, élu à la CCI 95, administrateur de la CPME 95 et membre du club ACE, a connu personnellement des hauts et des bas dans son activité, avant de repartir, il y a quelques années, pour une nouvelle aventure entrepreneuriale en créant Lena Conseil. Le voici désormais aux commandes de l'antenne départementale de 60 000 rebonds, en lien direct avec le président national, Guillaume MULLIEZ (à gauche), dirigeant de Dimo Gestion et membre de l'éminente famille d'entrepreneurs du même nom (à la tête d'enseignes aussi connues qu'Auchan, Decathlon et Kiabi).

Au niveau national, 300 entrepreneurs en rebond ont été accompagnés en 2016 par l'association, avec l'objectif d'en suivre près de 500 en 2017. Dans le dé-

partement, on dénombre chaque année entre 900 et 1000 dépôts de bilan. Les besoins d'accompagnement en la matière sont donc prégnants. La structure vise à relancer des chefs d'entreprise en faillite en les épaulant pour surmonter leur échec et relancer une nouvelle activité (puisque les chiffres démontrent qu'à 70 %, ces dirigeants repartent vers une nouvelle création). "Ils sont accompagnés, à la fois par des parrains bénévoles, mais aussi des coachs professionnels qui complètent le dispositif, les aident à formaliser et structurer leur nouveau projet, précise Guillaume MULLIEZ. Nous nous appuyons sur plusieurs valeurs qui constituent les piliers de 60 000 rebonds : la bienveillance, la solidarité, l'engagement et le professionnalisme. L'idée est aussi de contribuer à faire changer le regard sur l'échec, de permettre à ces personnes de se sentir entourées, soutenues, pour qu'elles reprennent confiance et énergie." Ce projet et la rencontre déterminante, il y a quelques mois, avec Guillaume MULLIEZ, ont séduit Laurent PILLARD, qui a accepté de s'impliquer à ses côtés pour continuer à développer le réseau. "Les entrepreneurs peuvent s'engager comme bénévoles, faire un don, partager leur expertise, en parler dans leurs réseaux, imaginer des partenariats et surtout nous recommander auprès des futurs entrepreneurs en rebond!" **L'association sera présente lors du salon Effervescence qui se tiendra le 21 mars au théâtre Cyrano de Sannois, de 11h à 17h30.**

**Contact : Hélène Chiale, chargée de mission : 07 85 03 52 22
Helene.chiale@60000rebonds.com
www.60000rebonds.com**



Christophe MACHARD, nouveau président de PALME

Christophe MACHARD, gérant de la société Intégrale Environnement, bureau d'ingénieurs conseils basé à Puiseux en France, spécialisé dans l'eau potable, l'assainissement et les VRD, vient de

prendre la présidence de PALME, association nationale pour la qualité environnementale et le développement durable des territoires d'activités. Elle est composée de collectivités territoriales et locales, d'aménageurs, de gestionnaires de parcs d'activités et de représentants du monde de l'entreprise. L'association a pour objet l'amélioration de la qualité environnementale des territoires d'activités économiques s'inscrivant dans le cadre de stratégies territoriales globales de développement durable et de qualité environnementale élevée autour des questions d'aménagement, de gestion et d'animation des parcs d'activités. Elle œuvre également pour l'établissement d'un véritable dialogue territorial entre les différents acteurs. Christophe MACHARD est également impliqué au sein de Roissy Entreprises, de la CPME 95, membre élu de la CCID 95 et de la CCI 95.

Cécile DINDAR

directrice de cabinet du préfet

Cécile DINDAR a été nommée sous-préfète et directrice de cabinet du préfet du Val d'Oise. Diplômée de l'Essec, de l'IEP Paris et de l'ENA Promotion Romain Gary, elle occupait antérieurement le poste de secrétaire générale de la Préfecture de la Manche.

Les artisans d'art ouvrent leurs portes

En prenant pour fil rouge, le thème "savoir(-)faire du lien", la 11^e édition des Journées Européennes des Métiers d'Art qui se déroulera les **31 mars, 1^{er} et 2 avril**, mettra en avant, au travers de plusieurs milliers de rencontres et animations prévues partout en France, et déclinaées dans le Val d'Oise, la force du lien que les métiers d'art tissent et nourrissent. Liens entre des hommes et des femmes qui témoignent de parcours infiniment variés, de la vocation première à la reconversion en passant par la perpétuation d'histoires familiales ; liens entre les générations, par la transmission de savoirs ; lien entre les métiers, avec de formidables aventures entrepreneuriales ; lien entre les acteurs économiques, avec une multitude d'initiatives partenariales associant les métiers d'art entre eux... A l'occasion de ces journées, des dizaines d'ateliers seront ouverts aux quatre coins du département et de nombreuses expositions et animations organisées.

Toute la programmation sur www.journeesdesmetiersdart.fr



Quand l'univers ferroviaire rencontre celui de la bande dessinée

Le musée du train de Butry sur Oise (qui comporte la plus grosse collection française de trains à vapeur et voitures à voies métriques dont 34 sont classés au patrimoine historique ou aux monuments historiques) accueillera pour la première fois un festival Bande dessinée les **24 et 25 juin**. Au programme : dédicaces de 10 dessinateurs BD dans des voitures et trains, balades en train à vapeur pour les visiteurs toutes les demi heures, bourse BD, visites du musée, animations enfants sur une thématique western, ateliers dessins... Plus de 4000 visiteurs sont attendus.

Place de la Gare - Butry-sur-Oise
Tél. : 01 34 73 04 40
musee-mtvs.com



Acquisitions au Musée Louis-Senlecq

Le musée d'Art et d'Histoire Louis-Senlecq de L'Isle-Adam (Val-d'Oise), bénéficiant de l'appellation musée de France, vient d'acquérir fin 2016, une vingtaine d'œuvres parmi lesquelles : deux sculptures de Joseph Le Guluche, un vase en terre cuite de Henri-Laurent Desrousseaux, une grande huile sur toile d'Adolphe Willette, ainsi qu'un très bel ensemble d'œuvres de Claude Viseux (sculptures, collages, encres, assemblages), acheté grâce au généreux don de Micheline Viseux, veuve de l'artiste.

31 Grande Rue - L'Isle-Adam
Tél. : 01 74 56 11 23

Auvers' Jazz investit la ville impressionniste

Depuis 1991, l'association "Auvers' Jazz" poursuit son travail de programmation et d'organisation de concerts de jazz de qualité tout au long de l'année, avec un concert par mois en moyenne. Des musiciens de renommée de jazz français, européens et américains expriment leur talent à Auvers-sur-Oise, que ce soit au Château, au Café de la Paix ou à la maison de l'Île d'Auvers-sur-Oise, dans une ambiance chaleureuse. Au programme d'Auvers' Jazz 2017 :

samedi 11 mars (Groove Catchers à la Maison de l'Île),
samedi 22 avril (Duo Nguyen Le - Ngo Hong Quang à la Maison de l'Île),
vendredi 12 mai (Marion Rampal à la Maison de l'Île).
Auvers' Jazz Maison de l'Île
Rue Marcel Martin à Auvers
Tél. 01 34 48 00 10
info@auversjazz.com
www.auversjazz.com

Événement vexinois

Fête de l'épouvantail...

26 mars donne lieu à un grand concours d'épouvantails ouvert à tous. Petits et grands peuvent voter pour leur épouvantail préféré.

Chasse aux œufs à Sagy

Le village organisera également sa chasse aux œufs le dimanche **16 avril 2017 à 15h**, au musée de la Moisson, le temps d'une animation "spéciale Pâques" proposée aux enfants inscrits. Un livret de jeux leur sera remis à l'accueil du musée. Ils devront répondre à de nombreuses questions portant sur le musée de la Moisson. Une fois toutes les réponses trouvées, ils obtiendront un mot mystère à prononcer à l'accueil en échange d'un sachet de friandises chocolatées.

Musée de la Moisson,
6, La Côte du Petit Mesnil à Sagy
Tél. : 01 34 66 39 62
www.museedelamoisson.fr

Rallye touristique de Marines

A bord de leur véhicule préféré, au travers d'un parcours énigme, les pilotes en course tenteront de collecter des objets insolites au fil des chemins et prendront part à des jeux pour se détendre et gagner des points au cours des étapes.

Rendez-vous le 4 juin 2017 de 9h à 17h30.

Office de tourisme Vexin Centre
1 rue de la Croix des Vignes à Marines
Tél. : 01 30 39 68 84
ot.vexincentre@gmail.com
<http://ot-vexincentre.fr>

CAMPUS SAINT-CHRISTOPHE

BUREAUX À LOUER
À PARTIR DE 50m²

www.campussaintchristophe.com

Tél : 01 34 24 30 10



CAMPUS
SAINT
CHRISTOPHE
TRAVAILLER AUTREMENT